

Bulletin de santé du végétal

RÉGION GUADELOUPE



ARBORICULTURE FRUITIERE

-N°01 du 17 février 2016 -

Données : janvier 2016

Le Résumé de situation de quelques ravageurs au sein des parcelles observées

Nuisible	Dégâts / Signes d'infestation	Statut Observations / Niveau de présence
Charançons <i>Diaprepes spp et Litostylus sp</i>		Absence
Psylle <i>Diaphorina citri</i>		Présence
Cochenille fiorinia <i>Fiorinia proboscidea</i>		Présence
Puceron brun <i>Toxoptera citricida</i>		Présence

Niveau de présence : Aucun Faible Moyen Fort

METEO en GUADELOUPE

Extrait du Résumé Mensuel du Temps du mois de Janvier 2016

Il n'y a pas eu de gros épisodes de pluie au cours de ce mois. Nos îles ont le plus souvent été soumises à un flux d'alizé modéré drainant des nuages peu actifs. Les cumuls de pluie sont donc déficitaires, parfois de plus de 50%, sauf pour les quelques secteurs arrosés par les fortes pluies du 5 janvier qui approchent les normales.

http://www.meteo.fr/temps/domtom/antilles/pack-public/alaune/rmt/DernierRMTOM_971.pdf

Prévisions météorologiques du 17 au 23 février 2016

	Mercredi 17 février	Jeudi 18 février	Vendredi 19 février	Samedi 20 février	Dimanche 21 février	Lundi 22 février	Mardi 23 février
Temps							
Température minimum	22°C	22°C	21°C	21°C	22°C	22°C	22°C
Température maximum	28°C	29°C	29°C	29°C	28°C	28°C	29°C

Source : <http://meteoguaadeloupe.free.fr>



Dans ce numéro :

- ✚ Quel temps pour ces prochains jours ?
- ✚ Charançons des agrumes : Pas de captures
- ✚ Le Psylle des agrumes : Forte activité
- ✚ La cochenille fiorinia et le puceron brun : Bonne régulation des nuisibles

Retrouvez toutes nos éditions du BSV Guadeloupe sur :

<http://daaf971.agriculture.gouv.fr/Bulletin-de-Sante-du-Vegetal>

Responsables de la rédaction :

Lucie AURELA
Mail : aurela.fredon971@orange.fr
Christina JACOBY-KOALY- FREDON 971
Mail : jacobyk.fredon971@orange.fr
Christelle LAMOUCHE
Mail : lamouche.assofwi@yahoo.fr

Comité de relecture :

CTCS - F. GROSSARD
INRA - S. GUYADER
SICA LPG - M. HERY
DAAF/SPAVE - K. LOMBION et E. CABIROL
Chambre d'Agriculture - J. OSSEUX
CIRAD - JH. DAUGROIS

FREDON Guadeloupe

Nouvelle adresse :

C/o CIRAD - Station de Neufchâteau
Sainte-Marie
97130 Capesterre-Belle-Eau
Tél : 0690 751 201

ARBORICULTURE fruitière

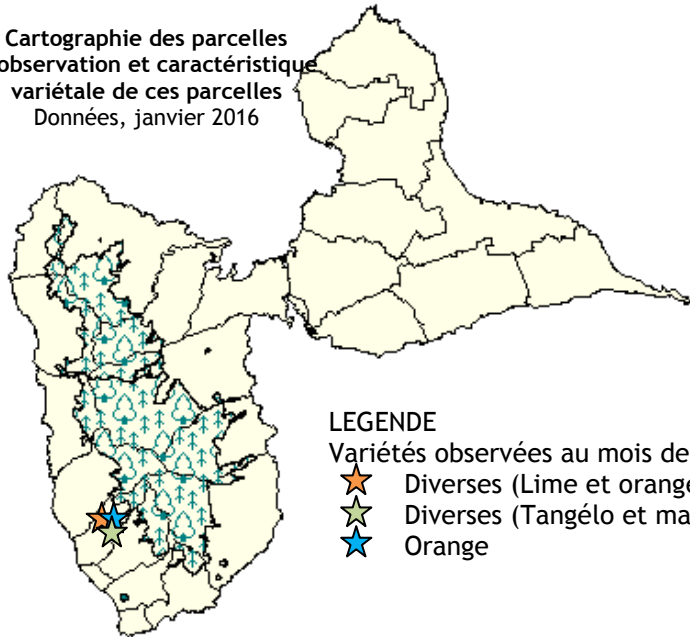
RÉGION GUADELOUPE



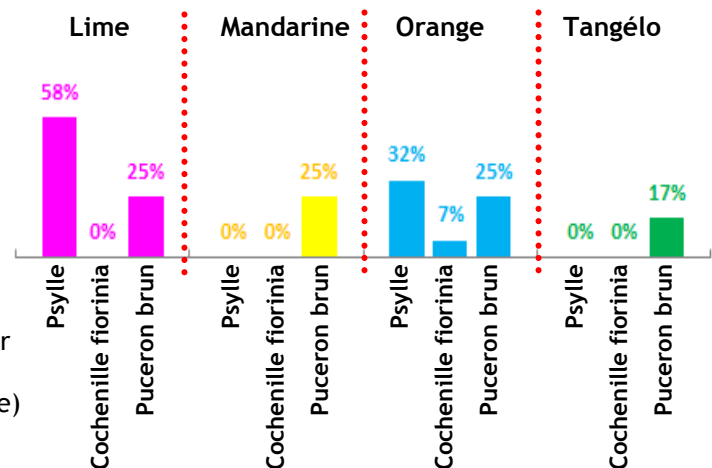
Parcelles d'observations

Suivi du mois de janvier (3 parcelles):

Cartographie des parcelles d'observation et caractéristique variétale de ces parcelles
Données, janvier 2016



Incidence des nuisibles par variétés observées:



Les suivis peuvent être réalisés sur diverses variétés présentes dans la même parcelle. Cette carte donne une représentation schématique des variétés observées sur les parcelles du réseau.

Les suivis sont réalisés sur deux parcelles d'essais variétaux (jeunes parcelles de moins d'un an) et chez un producteur d'agrumes (parcelle diversifiée âgée de plus de 5 ans), toutes situées sur le territoire de Vieux-Habitants :



Les cultures en arboriculture sont très diverses et variées, de même que les nuisibles présents sur les parcelles.

La parcelle du producteur est contaminée par le citrus greening et présente donc des arbres plus sensibles aux ravageurs. La pression parasitaire y est forte malgré la présence d'auxiliaires.

Sur les deux parcelles expérimentales, beaucoup de coccinelles et auxiliaires ont été observés. Les parcelles n'ont, jusqu'ici, jamais reçu de traitements phytosanitaires. Aucun psylle n'a été observé lors des suivis sur la parcelle de petits agrumes (tangélo, mandarine), malgré la présence de psylles sur la parcelle d'orangers située juste à côté.

Il est important de bien observer sa parcelle, avant toute intervention. En effet, les parcelles sont riches en auxiliaires (coccinelles, chrysopes, syrphes...). Malheureusement, bien souvent trop méconnus.



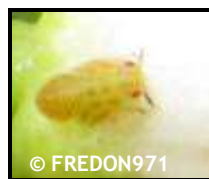
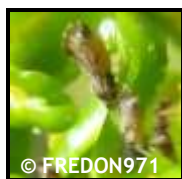
➤ Charançons « *Diaprepes spp* »



Au cours du mois de janvier aucun charançon adulte n'a été observé sur les parcelles du réseau. Les adultes sont plus visibles lors de la période d'accouplement, généralement entre les mois de mars à août.

Cependant, les dégâts majeurs sont dus aux larves, qui se nourrissent des racines, entraînant ainsi l'affaiblissement de l'arbre, voire sa mort. Ils sont difficilement quantifiables, du fait de la complexité du suivi, impliquant un comptage des larves au niveau racinaire.

➤ Psylle « *Diaphorina citri* »



Sur les 60 flushs observés, au cours du mois de janvier, 27% sont attaqués par les psylles. La population de psylle est importante sur une seule des parcelles d'observation et principalement sur la variété « Lime ». De nombreux psylles aux stades adultes, larves et œufs ont été observés :



Son auxiliaire « *Tamarixia radiata* » reste difficilement observable. Il n'a été observé que sur 14% des arbres où les psylles ont été observés. Cependant, cela ne signifie pas qu'il n'est pas présent.

ARBORICULTURE fruitière

RÉGION GUADELOUPE



➤ Cochenille fiorinia « *Fiorinia proboscidea* »



Au mois de janvier, seuls 3% des rameaux observés sont attaqués. Ces cochenilles ont été observées sur les Oranges essentiellement. Son taux d'attaque est relativement faible.

➤ Puceron brun « *Toxoptera citricida* »



Le puceron brun est présent sur l'ensemble des variétés observées. De taille relativement petite (1 à 4 mm) les pucerons ne sont pas toujours facilement visibles. La présence de feuilles enroulées sur elles-mêmes, fumagine et de fourmis (vecteur) sont indicatrices de leur présence. Ce ravageur peut perturber la croissance de l'arbre par la déformation du système foliaire de l'arbre n'assurant plus de façon optimale sa fonction primaire qu'est la photosynthèse.

Le puceron brun est de surplús vecteur de la maladie de la Tristeza, mortelle pour les agrumes. La sélection de portes greffes adaptés (*Citrus Volkameriana*, *Poncirus Flying Dragon*...) permettent néanmoins aux arbres de résister à cette maladie.

Les auxiliaires présents sur les jeunes parcelles expérimentales semblent réguler les populations de nuisibles. Cependant pour des parcelles vieilles et contaminées au HLB, la régulation est beaucoup moins efficace

Coccinelles (adulte et larve) se nourrissant de pucerons :



Ce bulletin est produit à partir d'observations ponctuelles. S'il donne une tendance de la situation sanitaire régionale, celle-ci ne peut être transposée telle quelle à la parcelle. Nous nous dégageons de toute responsabilité quant aux décisions prises par l'exploitant et les invitons à prendre toutes les décisions sur la base d'observations qu'ils auront eux-mêmes réalisés sur leurs parcelles et/ou en s'appuyant sur les préconisations issues de bulletin d'information technique ou de conseils obtenus auprès des techniciens.

Action pilotée par le Ministère chargé de l'agriculture, avec l'appui financier de l'Office National de l'Eau et des Milieux Aquatiques (ONEMA), par les crédits issus de la redevance pour pollutions diffuses attribués au financement du plan Ecophyto 2018.