



### CULTURES MARAÎCHÈRES

-N°05 du 25 octobre 2016 -

Données : S38 à S41 - 2016

#### Le Résumé de situation de quelques ravageurs au sein des parcelles observées

Nuisible	Espèces	Statut / Niveau de présence
<b>Melon</b>		
Mouches mineuses	<i>Liriomyza</i> spp.	Présence
Aleurodes	<i>Bemisia tabaci</i>	Présence
Thrips	<i>Thrips palmi</i> , <i>Frankliniella occidentalis</i>	Présence
Pucerons	<i>Aphis gossypii</i> <i>Mysus persicae</i> ...	Absence
Oïdium, Mildiou et Bactériose à <i>pseudomonas syringae</i>		Absence

Niveau de présence : Aucun Faible Moyen Fort

#### Données météorologiques

#### Extrait du Résumé Mensuel du Temps du mois de septembre 2016

Le bilan pluviométrique de ce mois de septembre 2016 est légèrement déficitaire sur l'est de l'archipel (Désirade, St-François, Ste-Anne, Le Moule) et la côte caraïbe, généralement proche des normales ailleurs en Basse-Terre sauf sur le nord Basse-Terre où l'on observe un excédent (Ste-Rose +40%). Un excédent qui se retrouve aussi dans les Grands-Fonds (Chazeau + 60%).

[http://www.meteo.fr/temps/domtom/antilles/pack-public/alaune/rmt/DernierRMTOM\\_971.pdf](http://www.meteo.fr/temps/domtom/antilles/pack-public/alaune/rmt/DernierRMTOM_971.pdf)

#### Dans ce numéro :

- Les données météorologiques
- Melon: Les températures actuelles sont favorables à la prolifération des insectes
- Autres observations  
Attention à la pyrale du melon

Retrouvez toutes nos éditions du BSV Guadeloupe sur :

<http://daaf971.agriculture.gouv.fr/Bulletin-de-Sante-du-Vegetal>

#### Responsables de la rédaction :

Lucie AURELA  
Mail : [aurela.fredon971@orange.fr](mailto:aurela.fredon971@orange.fr)  
Christina JACOBY-KOALY  
Mail : [jacobyk.fredon971@orange.fr](mailto:jacobyk.fredon971@orange.fr)  
Yanick BORDEY  
Mail : [yb.sicacfel@orange.fr](mailto:yb.sicacfel@orange.fr)

#### Comité de relecture :

CTCS - F. GROSSARD  
INRA - S. GUYADER  
SICA LPG - M. HERY  
DAAF/SPAVE - K. LOMBION et E. CABIROL  
Chambre d'Agriculture - J. OSSEUX  
CIRAD - JH. DAUGROIS

FREDON Guadeloupe

Nouvelle adresse :

C/o CIRAD - Station de Neufchâteau  
Sainte-Marie  
97130 Capesterre-Belle-Eau  
Tél : 0690 751 201

# CULTURES maraîchères

## RÉGION GUADELOUPE



L'ensemble des informations qui suivent ne concerne que les données issues des parcelles d'observations.

Il est nécessaire et important d'observer sa parcelle avant toute intervention

Dans le cadre du suivi des organismes nuisibles présents en cultures maraîchères, une parcelle de melon située sur le territoire de Saint-François a été suivie de la semaine 38 à la semaine 41 :

### ➤ Thrips



© Mohammad Mirnezhad, Université de Leiden, Bugwood.org

Les thrips peuvent causer des dégâts importants pour la commercialisation du fruit.

Actuellement le taux de piégeage augmente sur les quatre dernières semaines. De plus, les premières attaques sur plantes ont été observées sur les dernières semaines de suivis. Après une période d'accalmie en lien avec la régularité et le niveau de pluviométrie, ils sont de nouveau observés mais avec une incidence faible sur la culture.

Un temps sec et chaud favorise le développement des thrips. Une irrigation répétée sous forme d'aspersion est suffisante pour limiter le développement des thrips lors d'une faible attaque.

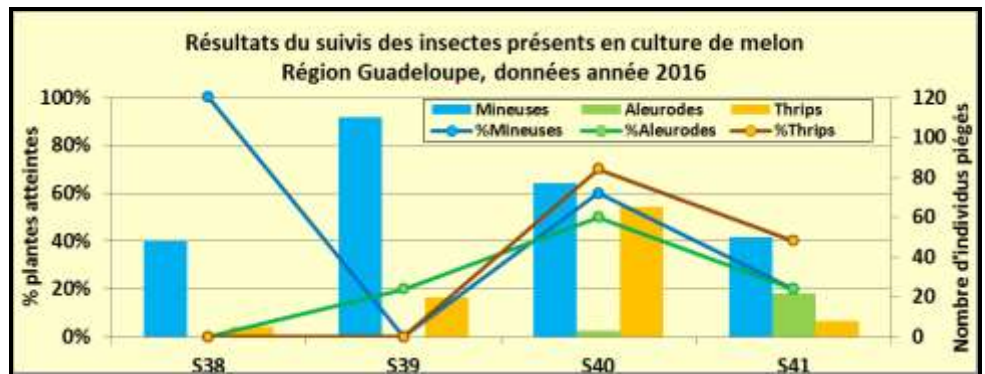
### ➤ Pucerons



© Rabasse J.-M. / INRA Antibes

Les attaques de pucerons sont en baisse. Sur les dernières observations aucune présence de pucerons n'a été observée.

La menthe, la lavande, le thym ou les œillets d'Inde ont un effet répulsif vis-à-vis de ces insectes. De plus, l'implantation de massifs fleuris permet d'héberger des auxiliaires de cultures parasitoïdes des pucerons.



### ➤ Mouches mineuses



© Central Science Laboratory, Harpenden, Couronne britannique, Bugwood.org

### ➤ Aleurodes



© W. Billen, Pflanzenbeschaustelle, Weil am Rhein, Bugwood.org

Peu d'aleurodes piégés et visibles sur la parcelle. De ce fait, aucun symptôme attribuable à leur activité n'a été observé. Cependant, la surveillance doit être maintenue.

Certaines plantes ont la capacité à repousser ces insectes : c'est le cas de l'œillet d'Inde, du basilic ou de l'arnica. Ces plantes peuvent être introduites aux abords des parcelles afin de limiter leur présence.

De nouvelles mines ont été observées sur les plantes, en nombre très variable tout au long des suivis. Le piégeage est important sur les 4 dernières semaines (environ 285 individus piégés).

Pour minimiser les risques, il est important de détruire complètement les résidus après récolte pour éviter une infestation rapide des cultures suivantes.

Il faut réagir, dès le début des attaques : quand cela est envisageable, il faut éliminer les feuilles parasitées et les brûler.

# CULTURES maraîchères

## RÉGION GUADELOUPE



### ➤ Les maladies : Bactérioses, viroses et champignons

Aucun problème sanitaire dû aux maladies n'a été signalé sur les parcelles d'observations. Cependant, les conditions météorologiques actuelles sont favorables (pluie, humidité élevée et températures comprises entre 12 et 25°C) à leur apparition. Une vigilance est donc recommandée.

### ➤ Observations ponctuelles

La pyrale *Diaphania hyalinata* (adulte et larve) est encore observée sur la parcelle. Elle y est bien présente :



Ce ravageur spécifique du melon est très caractéristique. Les larves sont des chenilles vertes avec deux lignes blanches sur le dos (photo 1), elles mesurent jusqu'à 2 cm. L'adulte est un petit papillon aux ailes blanches bordées de noir (photo 2).

Les dégâts sont principalement causés par les larves qui se nourrissent des feuilles (photos 3 et 4) et attaquent également les bourgeons floraux ou les fruits.



Crédits photos (1, 2, 3 et 4): Yanick BORDEY - SICACFEL



Action pilotée par le Ministère chargé de l'agriculture, avec l'appui financier de l'Office National de l'Eau et des Milieux Aquatiques (ONEMA), par les crédits issus de la redevance pour pollutions diffuses attribués au financement du plan Ecophyto 2018.