





CULTURES VIVRIERES

-N°01 du 19 juin 2017 -

Données : janvier à mai - 2017



Le résumé de situation de quelques ravageurs au sein des parcelles observées

Nuisible	Photo	Statut / Niveau de présence
Charançon de la patate douce <i>Cylas formicarius</i>	 <p>(1)</p>	Présence
Anthracnose de l'igname <i>Colletotrichum gloeosporioides</i> Crédit photo : FREDON Guadeloupe		Présence

Niveau de présence : Aucun Faible Moyen Fort

(1) Crédit photo: Copyright © 2009 Mike Quinn, <http://bugguide.net/node/view/314571>

La rotation des cultures

Il est indispensable dans le cas d'une agriculture intensive (pratiques utilisées : labour, engrais chimiques, pesticides) de suivre un plan d'assolement pour la rotation des cultures.

En effet, une bonne rotation est un outil efficace de lutte contre les mauvaises herbes, les maladies et les carences en nutriments. La rotation parfaite équilibre les besoins des cultures et du sol, interrompt le cycle de vie des insectes ravageurs, des maladies et des mauvaises herbes.

Quelques exemples à intégrer dans la rotation :

- ✓ Les pois et les haricots pour enrichir le sol en azote
- ✓ Le maïs et la canne pour assainir et enrichir le sol, si possible en tête d'assolement dans le système de production.

Exemple de rotation :

Cycle 1	Cycle 2	Cycle 3	Cycle 4
Tomate	Laitue	Patate douce	Maïs
Concombre	Igname	Roquette	Piment

Fiche ASSOFWI Rotation des cultures

Dans ce numéro :

✚ Les données météorologiques

✚ Charançon de la patate douce :

Le taux de captures reste faible

✚ Anthracnose de l'igname :

Aucune contamination sur les parcelles nouvellement plantées

Retrouvez toutes nos éditions du BSV Guadeloupe sur :

<http://daaf971.agriculture.gouv.fr/Bulletin-de-Sante-du-Vegetal>

Responsables de la rédaction :

Lucie AURELA
 Mail : aurela.fredon971@orange.fr
 Christina JACOBY-KOALY
 Mail : jacobyk.fredon971@orange.fr
 Marie-Chantal JOILAN LUIT
 Mail : luit.mc@guadeloupe.chambagri.fr

Comité de relecture :

CTCS - F. GROSSARD
 INRA - S. GUYADER
 SICA LPG - M. HERY
 DAAF/SPAVE - K. LOMBION et E. CABIROL
 Chambre d'Agriculture - J. OSSEUX
 CIRAD - JH. DAUGROIS

FREDON Guadeloupe

Nouvelle adresse :

C/o CIRAD - Station de Neufchâteau
 Sainte-Marie
 97130 Capesterre-Belle-Eau
 Tél : 0690 751 201



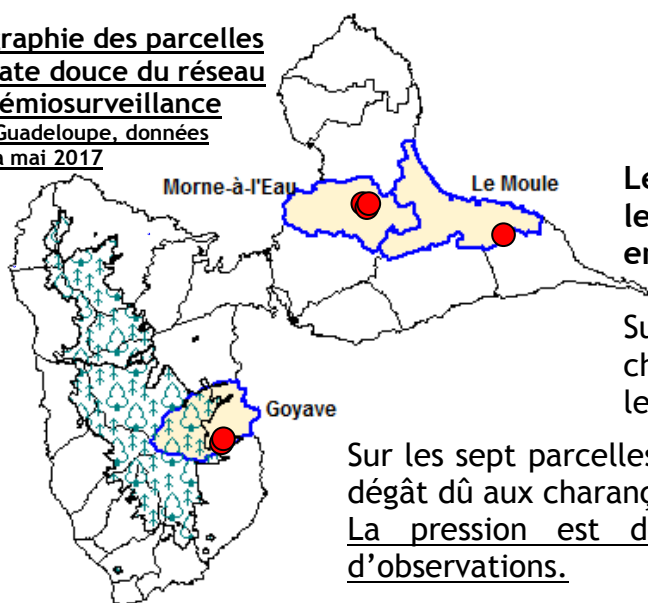
L'ensemble des informations de ce BSV ne concerne que les données issues des parcelles d'observations. Il est nécessaire et important d'observer sa parcelle avant toute intervention

La patate douce

➤ Le charançon (*Cylas formicarius*)

Pour les mois de janvier à avril, sept parcelles ont été suivies dans les communes de Goyave (2), Morne-à-l'Eau (4) et Le Moule (1) :

Cartographie des parcelles de patate douce du réseau d'épidémiosurveillance
Réseau Guadeloupe, données janvier à mai 2017



Les suivis des années précédentes ont montré que le taux de captures est beaucoup plus important entre les mois d'août à novembre.

Sur l'ensemble de ces suivis, un total de 13 charançons ont été capturés, principalement durant les mois de janvier et février.

Sur les sept parcelles suivies, trois parcelles ont été récoltées et aucun dégât dû aux charançons n'a été relayé par les exploitants.
La pression est donc très faible sur l'ensemble des parcelles d'observations.

Carte 1 : Répartition géographique des parcelles d'observation

Pour une bonne gestion de sa production, il est donc important de respecter les mesures prophylactiques afin de réguler les populations.

Quelques mesures prophylactiques :

- Utilisez des boutures saines pour limiter l'introduction d'œufs et de larves dans la parcelle ;
- Détruisez les résidus de culture (les écarts de tri peuvent être valorisés pour l'alimentation animale) ;
- Situez les nouvelles plantations loin des récoltes précédentes et des lieux de stockage ;
- Assurez le contrôle des mauvaises herbes ;
- Faire des rotations de cultures.



© J. CLAMY / SICACFEL



© J. CLAMY / SICACFEL



© 2011 Mike Quinn

La présence de nombreux charançons dans le feuillage est généralement un indice d'existence d'un grand nombre d'individus dans la zone racinaire.

CULTURES vivrières

RÉGION GUADELOUPE

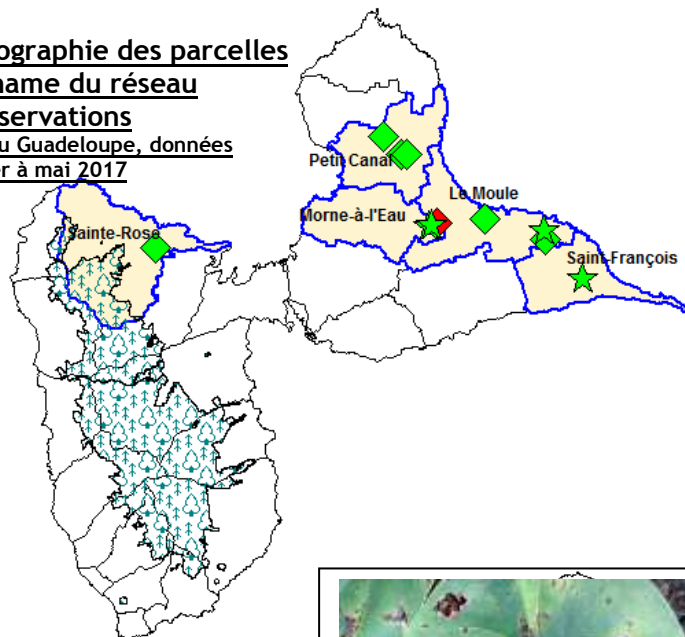


L'igname

➤ L'antracnose (*Colletotrichum gloeosporioides*)

L'igname est une culture annuelle allant de 6 à 9 mois. Au cours du mois de janvier à mai, onze parcelles ont été suivies, dont sept parcelles ont été récoltées entre janvier et mars :

Cartographie des parcelles d'igname du réseau d'observations Réseau Guadeloupe, données janvier à mai 2017



LEGENDE

Statut des parcelles

- ★ Plantée entre mars et avril (4)
- ◆ Récoltée entre janvier et mars (7)

Notation de la présence d'antracnose

- RAS
- Quelques symptômes
- Quelques foyers irréguliers (+/- 1 foyer pour 100 plants)
- Foyers réguliers (+/- 1 foyer pour 10 plants)
- Foyers très réguliers (+/- 1 foyer par plant)

Carte 2 : Suivi de l'antracnose en culture d'igname



Feuillage présentant des symptômes d'antracnose sur les parcelles d'observation © FREDON971

Sur les parcelles nouvellement plantées, aucune présence d'antracnose n'a été décelée.

L'antracnose se développe dans des conditions d'humidité et de température élevées, surtout entre la mi-août et décembre. Une plantation réalisée au mois de mars permet à la plante de mieux résister lors de l'apparition de l'antracnose.



Action pilotée par le Ministère chargé de l'agriculture, avec l'appui financier de l'Office National de l'Eau et des Milieux Aquatiques (ONEMA), par les crédits issus de la redevance pour pollutions diffuses attribués au financement du plan Ecophyto 2018.