

Bulletin de santé du végétal

RÉGION GUADELOUPE



CULTURE VIVRIERE

-N°4 du 18 septembre 2014 -

Données : juillet/août 2014



Le résumé de situation de quelques ravageurs au sein des parcelles observées



Dans ce numéro :

- Quel temps pour ces prochains jours ?
- Charançon de la patate douce : De fortes populations en parcelles d'observation

Nuisible	Photo	Statut / Niveau de présence
Charançon de la patate douce <i>Cylas formicarius</i>		Présence

Niveau de présence : Aucun Faible Moyen Fort

Crédit photo: Copyright © 2009 [Mike Quinn](http://bugguide.net/node/view/314571), <http://bugguide.net/node/view/314571>

Retrouvez toutes nos éditions du BSV Guadeloupe sur :

<http://www.ctics-gp.com/>
et
<http://daaf971.agriculture.gouv.fr/Bulletin-de-Sante-du-Vegetal>

METEO en GUADELOUPE

Prévisions météorologiques du 18 au 24 septembre 2014

	Jeudi 18 sept.	Vend. 19 sept.	Samedi 20 sept.	Dim. 21 sept.	Lundi 22 sept.	Mardi 23 sept.	Mer. 24 sept.
Temps							
Température minimum	24°C	24°C	24°C	24°C	24°C	24°C	24°C
Température maximum	29°C	29°C	30°C	29°C	29°C	29°C	29°C

Source : <http://meteoguaadeloupe.free.fr>

Responsables de la rédaction :

Lucie AURELA
Mail : aurela.fredon971@orange.fr
Christina JACOBY-KOALY
Mail : jacobyk.fredon971@orange.fr
Julian OSSEUX
Mail : osseux.j@guadeloupe.chambagri.fr
Yanick BORDEY
Mail : yb.sicacfel@orange.fr

Comité de relecture :

CTCS - F. GROSSARD
INRA - S. GUYADER
SICA LPG - M. HERY
DAAF/SPACE - K. LOMBION et E. CABIROL
Chambre d'Agriculture - J. OSSEUX
CIRAD - JH. DAUGROIS

FREDON Guadeloupe

Jardin d'Essais
BP 180
97182 ABYMES CEDEX
Tél. : 0590 23 93 34
Fax : 0590 28 54 07



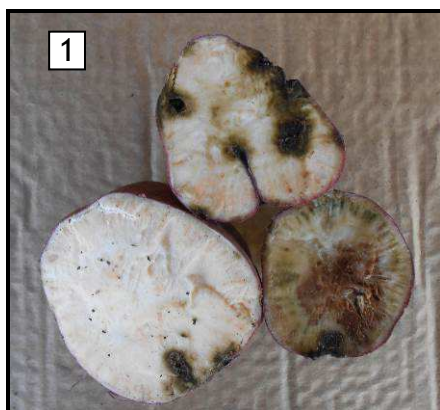
Le charançon de la patate douce (*Cylas formicarius*)

L'adulte mesure 5,5 à 8 mm. En dehors de l'abdomen, les autres parties de son corps sont longues et minces. Sa tête est noire, ses antennes, son thorax et ses pattes sont orange à brun rougeâtre tandis que son abdomen et ses élytres sont bleus (voir photo page 1).

Ce sont les larves qui sont nuisibles. La femelle pond ses œufs dans des cavités creusées à l'intérieur des tiges et des tubercules.

- Le rythme moyen de ponte varie de **2 à 4 œufs par jour** (au cours de sa vie, une femelle peut pondre jusqu'à environ 250 œufs). À 30 °C, les adultes peuvent **vivre 3 mois et sans nourriture pendant huit jours**. Ils peuvent voler jusqu'à 150m par jour.
- A leur sortie de l'œuf, **les larves creusent des galeries qui déprécient le tubercule** et le rendent impropres à la consommation (photo 1). La multiplication des ravageurs se poursuit si les tubercules infestés sont stockés après la récolte.

En plein champ, les plantes contaminées présentent un **jaunissement des feuilles** (photo 2), visible surtout en cas de très fortes attaques. Les tubercules infestés sont de couleur sombre, d'aspect spongieux et criblés de trous, lesquelles favorisent aussi le développement de maladies cryptogamiques.



Crédit Photo : (1) Chambre d'agriculture et (2) SICACFEL

Résultats des suivis

Pour les mois de juillet/août, 6 parcelles ont été suivies, situées sur les communes de Sainte-Rose, Saint-François, Petit-Canal, Morne-à-l'Eau et Grand-Bourg.

Un total de **7195 charançons** a été capturé sur 10 relevés effectués au cours de ces deux mois. Les fréquences et le nombre de parcelles par communes sont très hétérogènes.

Cependant, au vu des observations faites, **seul le territoire de Grand-Bourg** semble être préservé de ce nuisible, et les captures sont très importantes dans les autres communes.

CULTURE vivrière

RÉGION GUADELOUPE



Détails des suivis des mois de juillet et d'août :

Commune	Nombre de pièges	Nombres de relevés	Nombre de captures
Sainte-Rose	1	1	2600
Saint-François	2	4	3650
Petit-Canal	1	2	700
Morne-à-l'Eau	1	1	245
Grand-Bourg	1	2	0

Pour l'ensemble des pièges, les phéromones ont été remplacées lors du dernier contrôle.

Quelques recommandations :

L'utilisation de variétés donnant un tubercule profond est souhaitable.

Il est conseillé de prélever des boutures de plantation sur des parcelles jeunes et saines.

Après récolte, tous les fanes et tubercules doivent être enlevés et brûlés.

Le contrôle des mauvaises herbes est préconisé.

Les nouvelles plantations doivent être situées loin des précédentes parcelles et du lieu de stockage des tubercules.



Le suivi des populations de *C. formicarius* est réalisé à l'aide de piégeage d'adultes mâles dans des pièges munis de capsules de phéromones attractives.

Crédit photo : Josy CLAMY, SICACFEL



Ce bulletin est produit à partir d'observations ponctuelles. S'il donne une tendance de la situation sanitaire régionale, celle-ci ne peut être transposée telle quelle à la parcelle. Nous nous dégageons de toute responsabilité quant aux décisions prises par l'exploitant et les invitons à prendre toutes les décisions sur la base d'observations qu'ils auront eux-mêmes réalisés sur leurs parcelles et/ou en s'appuyant sur les préconisations issues de bulletin d'information technique ou de conseils obtenus auprès des techniciens.

Action pilotée par le Ministère chargé de l'agriculture, avec l'appui financier de l'Office National de l'Eau et des Milieux Aquatiques (ONEMA), par les crédits issus de la redevance pour pollutions diffuses attribués au financement du plan Ecophyto 2018.