



CULTURE BANANE COMMERCIALE

- N°02 du 10 mars 2015 -

Données : janvier/février 2015



Dans ce numéro :

+ Le climat

+ Cercosporiose jaune

La saison sèche favorable à la lutte contre le champignon

Retrouvez toutes nos éditions du BSV Guadeloupe sur :

<http://www.ctics-gp.com/>
et
<http://daaf971.agriculture.gouv.fr/Bulletin-de-Sante-du-Vegetal>

Responsables de la rédaction :

Lucie AURELA

Mail : aurela.fredon971@orange.fr

Christina JACOBY-KOALY

Mail : jacobyk.fredon971@orange.fr

José CARRIERE

Mail : banatrace_serviproban@orange.fr

Comité de relecture :

CTCS - F. GROSSARD

INRA - S. GUYADER

SICA LPG - M. HERY

DAAF/SPAVE - K. LOMBION et E. CABIROL

Chambre d'Agriculture - J. OSSEUX

CIRAD - JH. DAUGROIS

FREDON Guadeloupe

Jardin d'Essais

BP 180

97182 ABYMES CEDEX

Tél. : 0590 23 93 34

Fax : 0590 28 54 07

Le Résumé de situation de quelques ravageurs au sein des parcelles observées

Nuisible	Dégâts / Signes d'infestation	Statut Observations / Niveau de présence
Cercosporiose jaune <i>Mycosphaerella musicola</i>		Présence

Niveau de présence :

Aucun Faible Moyen Fort

METEO en GUADELOUPE

Prévisions météorologiques du 10 au 16 mars 2015

	Mardi 10 mars	Merc. 11 mars	Jeudi 12 mars	Vend. 13 mars	Samedi 14 mars	Dim. 15 mars	Lundi 16 mars
Temps							
Température minimum	22°C	22°C	21°C	22°C	22°C	22°C	22°C
Température maximum	29°C	28°C	28°C	28°C	28°C	29°C	28°C

Source : <http://meteoquadeloupe.free.fr>

CULTURE banane



Cercosporiose jaune (*Mycosphaerella musicola*)

Ce BSV présente le résultat des suivis de la contamination de la cercosporiose jaune sur les mois de janvier et de février.

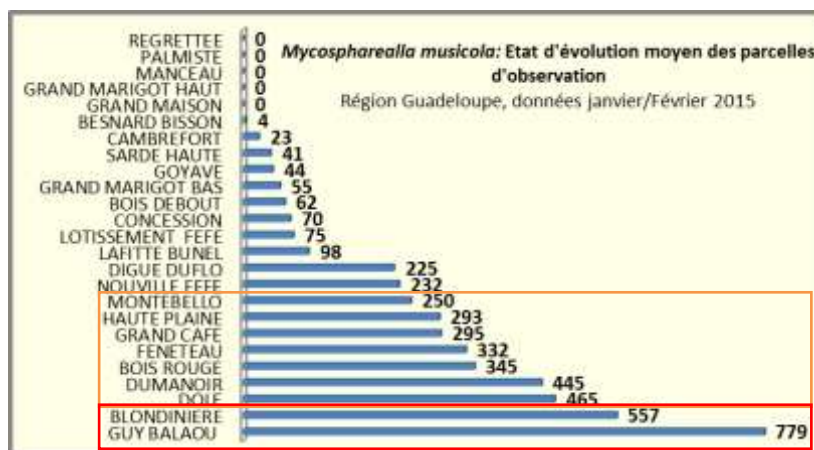
Un tableau récapitulatif, ci-dessous, présente les données hebdomadaires des suivis :

Mois	Semaine d'observations	Nombre de zones suivies	Suivi quantitatif ¹ de la contamination des zones			Etat d'évolution moyen (EE)
			Faible contamination	Moyenne contamination	Forte contamination	
Janvier	S01	12	66%	17%	17%	267
	S02	10	50%	10%	40%	438
	S03	17	82%	6%	12%	222
	S04	19	78%	11%	11%	155
	S05	18	88%	6%	6%	97
Février	S06	18	89%	11%	0%	78
	S07	10	80%	10%	10%	168
	S08	10	40%	20%	40%	388
	S09	21	86%	14%	0%	135

¹L'indicateur pour le suivi quantitatif de la maladie est l'Etat d'Evolution (EE), il est calculé pour chaque parcelle avec 10 bananiers. Il prend en compte l'évolution de l'intensité de la maladie en fonction de la croissance des plantes, et de l'environnement de la parcelle suivie.

La situation sanitaire s'améliore, cependant, la saison sèche n'est pas très bien marquée, une vigilance demeure pour ce mois de mars.

Sur les 25 zones suivies, seuls 8% ont une moyenne d'état d'évolution supérieure à 500 (forte contamination) :



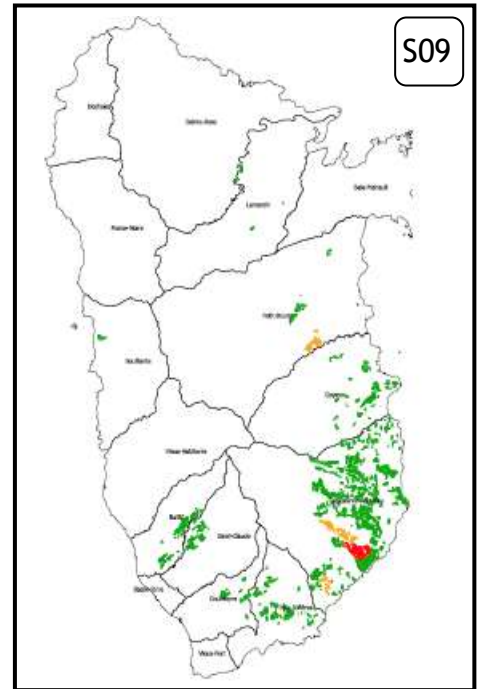
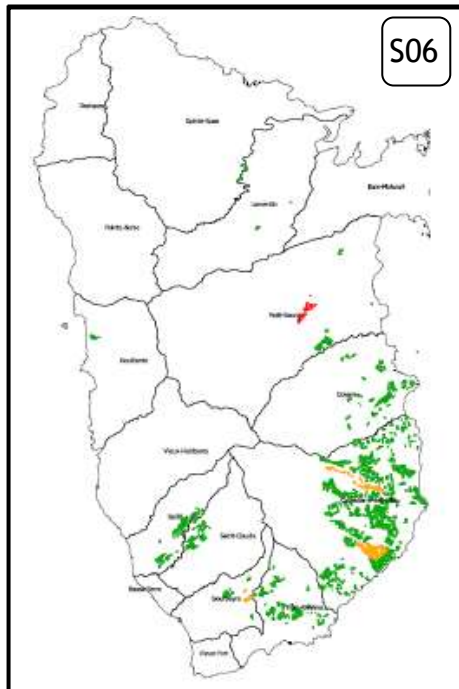
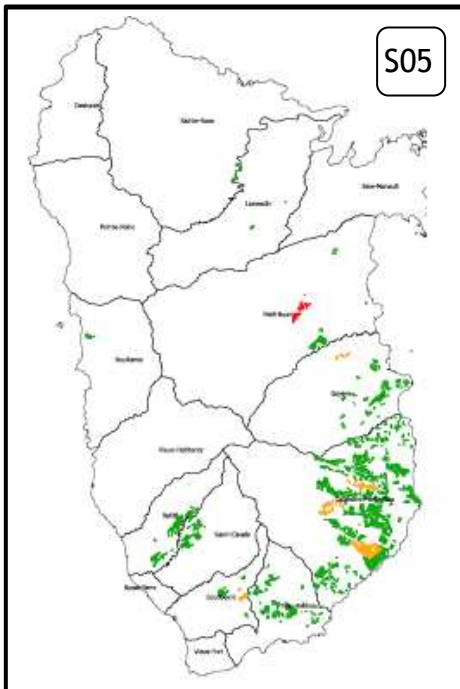
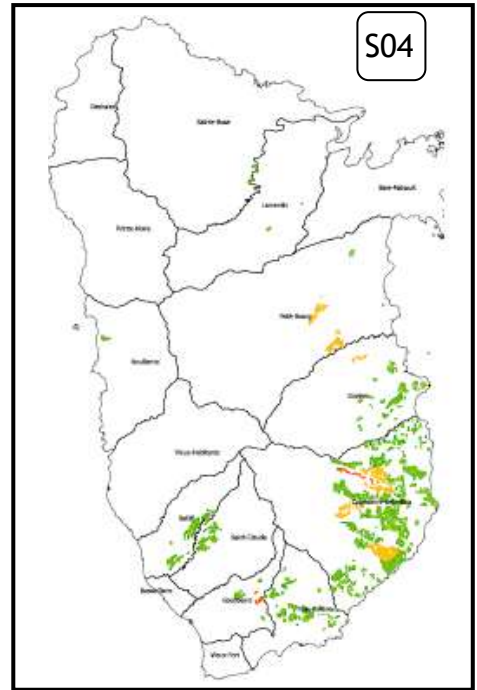
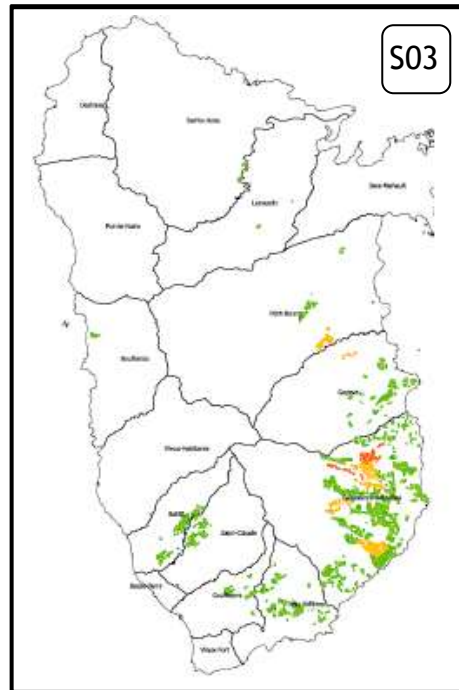
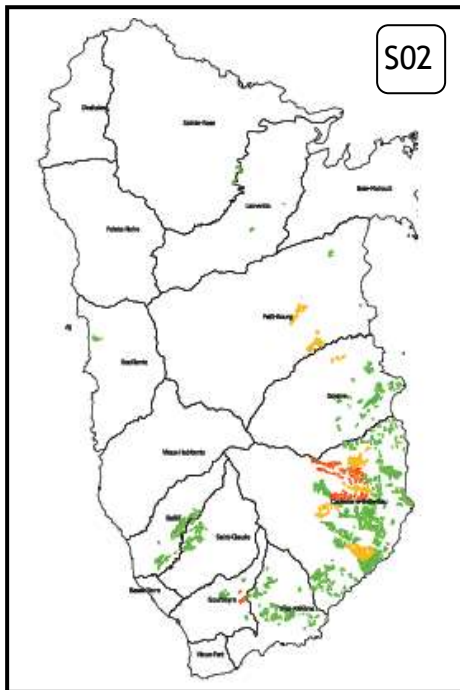
La présence de nécroses sur les bananiers ne doit pas être sous-estimée, surtout après cette période très humide du mois de janvier, et, des retards en entretien des parcelles. Il est fortement recommandé de maintenir un effeuillage régulier, et en cas de nécroses sur feuilles hautes faire un effeuillage chirurgical des pieds ayant un régime.

Suivis des parcelles flottantes - A retenir : Dans les zones de cercosporioses de la Sarde Basse, Bon Air et La Rose, certains planteurs ne réalisent pas les effeuillages régulièrement, cela pourrait avoir des répercussions sur le contrôle des deux cercosporioses jaune et noire.

CULTURE banane




Cartographie du développement de la cercosporiose jaune dans les communes de la Basse-Terre :

Les données issues de ces cartes intègrent l'ensemble des observations réalisées (parcelles fixes et flottantes).



LEGENDE

Contamination des parcelles*

-  Faible contamination:EE=[0-250]
-  Moyenne contbamination:EE=[250-500]
-  Forte contamination:EE>500

Pas de cartographie pour les semaines 01, 07 et 08.

La contamination dans les communes de la Grande-Terre est faible sur l'ensemble des parcelles. Seule la zone du Moule reste en moyenne contamination.

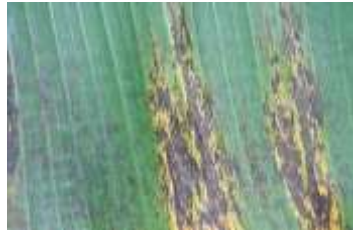
CULTURE banane



Procédure d'effeuillage

Principe : Elimination de toutes les feuilles pendantes, sèches, avec tâches (jaunes, noires, marrons) + une feuille.

1. On inspecte les feuilles :



2. On procède à l'effeuillage :



3. Toutes les feuilles sont rangées dans le grand inter-rang, les unes sur les autres pour limiter la propagation des conidies :

