



### CULTURE BANANE COMMERCIALE

- N°03 du 23 mars 2015 -

Données : mars 2015



#### Dans ce numéro :

+ Le climat

+ Cercosporiose jaune

La saison sèche favorable à la lutte contre le champignon

+ Cercosporiose noire

La pression est faible

Retrouvez toutes nos éditions du BSV Guadeloupe sur :

<http://www.ctics-gp.com/>  
et

<http://daaf971.agriculture.gouv.fr/Bulletin-de-Sante-du-Vegetal>

#### Responsables de la rédaction :

Lucie AURELA

Mail : [aurela.fredon971@orange.fr](mailto:aurela.fredon971@orange.fr)

Christina JACOBY-KOALY

Mail : [jacobyk.fredon971@orange.fr](mailto:jacobyk.fredon971@orange.fr)

José CARRIERE

Mail : [banatrace\\_serviproban@orange.fr](mailto:banatrace_serviproban@orange.fr)

#### Comité de relecture :

CTCS - F. GROSSARD

INRA - S. GUYADER

SICA LPG - M. HERY

DAAF/SPAVE - K. LOMBION et E. CABIROL

Chambre d'Agriculture - J. OSSEUX

CIRAD - JH. DAUGROIS

#### FREDON Guadeloupe

Jardin d'Essais

BP 180

97182 ABYMES CEDEX

Tél. : 0590 23 93 34

Fax : 0590 28 54 07

### Le Résumé de situation de quelques ravageurs au sein des parcelles observées

Nuisible	Dégâts / Signes d'infestation	Statut Observations / Niveau de présence
<b>Cercosporiose jaune</b> <i>Mycosphaerella musicola</i>		Présence
<b>Cercosporiose noire</b> <i>Mycosphaerella fijiensis</i>		Présence

Niveau de présence :    Aucun Faible Moyen Fort

### METEO en GUADELOUPE

#### Prévisions météorologiques du 23 au 29 avril 2015

	Jeudi 23 avril	Vend. 24 avril	Sam. 25 avril	Dim. 26 avril	Lundi 27 avril	Mardi 28 avril	Mer. 29 avril
Temps							
Température minimum	22°C	23°C	23°C	24°C	23°C	24°C	24°C
Température maximum	29°C	30°C	31°C	31°C	31°C	30°C	31°C

Source : <http://meteoquadeloupe.free.fr>

# CULTURE banane



### Cercosporiose jaune (*Mycosphaerella musicola*)

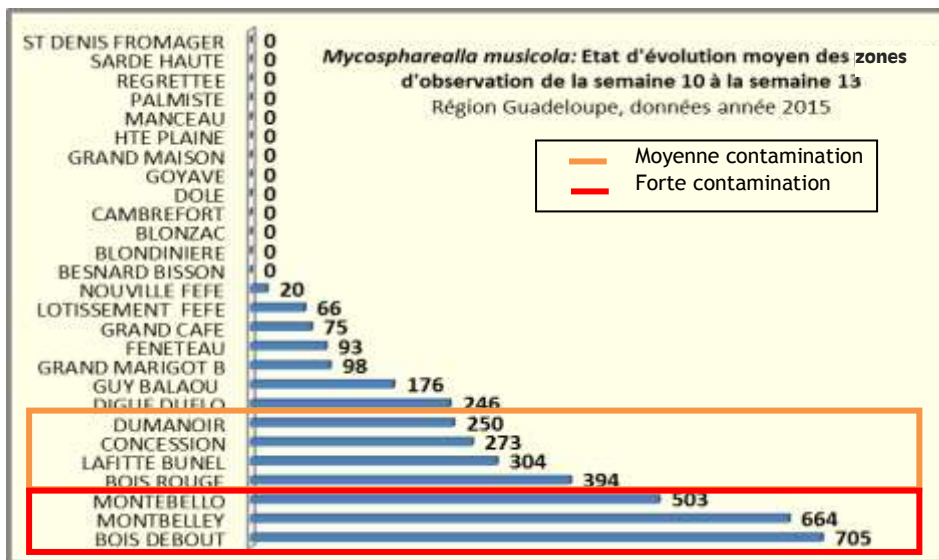
Ce BSV présente le résultat des suivis de la contamination de la cercosporiose jaune du mois de mars.

Le tableau récapitulatif, ci-dessous, présente les données hebdomadaires des suivis :

Semaine d'observations	Nombre de zones suivies	Suivi quantitatif <sup>1</sup> de la contamination des zones			Etat d'évolution moyen (EE)
		Faible contamination	Moyenne contamination	Forte contamination	
S10	24	79%	17%	4%	154
S11	23	70%	13%	17%	216
S12	24	66%	17%	17%	187
S13	27	89%	4%	7%	85

<sup>1</sup>L'indicateur pour le suivi quantitatif de la maladie est l'Etat d'Evolution (EE), il est calculé pour chaque parcelle avec 10 bananiers. Il prend en compte l'évolution de l'intensité de la maladie en fonction de la croissance des plantes, et de l'environnement de la parcelle suivie.

Sur les 27 zones suivies, seuls 11% ont une moyenne d'état d'évolution supérieure à 500 (forte contamination) :

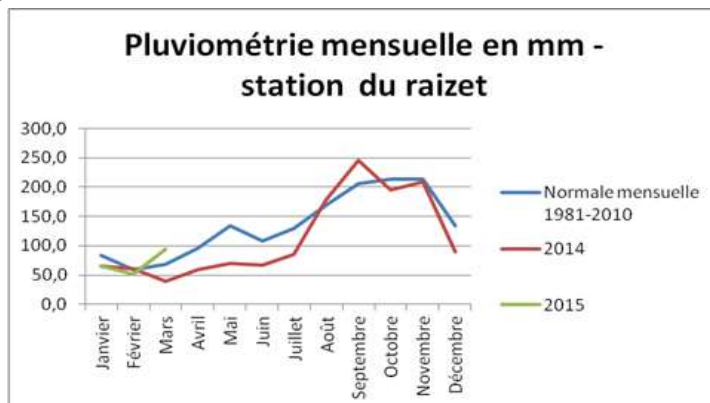


La situation semble s'améliorer, les effeuillages sont plus réguliers. Pour la semaine 13, seules trois zones présentent un état d'évolution au dessus de 500.

Cependant, la saison sèche n'a pas débuté pour l'instant, car le mois de mars a été deux fois plus pluvieux que l'an dernier et que la moyenne saisonnière.

Des épisodes pluvieux de ce type, avec quasiment 20 jours de pluie sur 30, devraient faire exploser la contamination d'ici 3-4 semaines.

Une vigilance est donc requise pour les semaines à venir.

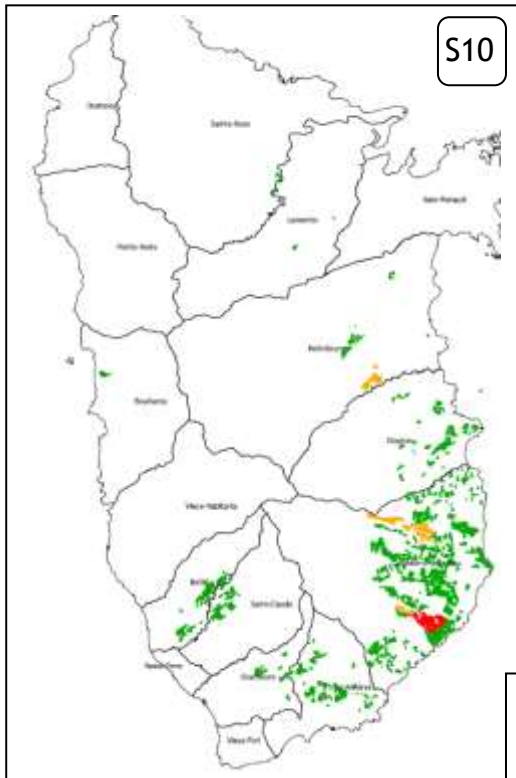


# CULTURE banane

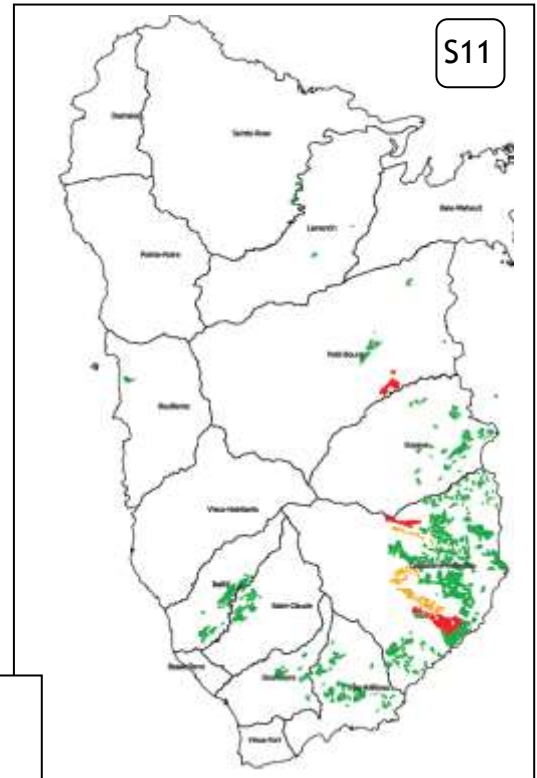


### Cartographie du développement de la cercosporiose jaune dans les communes de la Basse-Terre :

Les données issues de ces cartes intègrent l'ensemble des observations réalisées (parcelles fixes et flottantes).



S10



S11

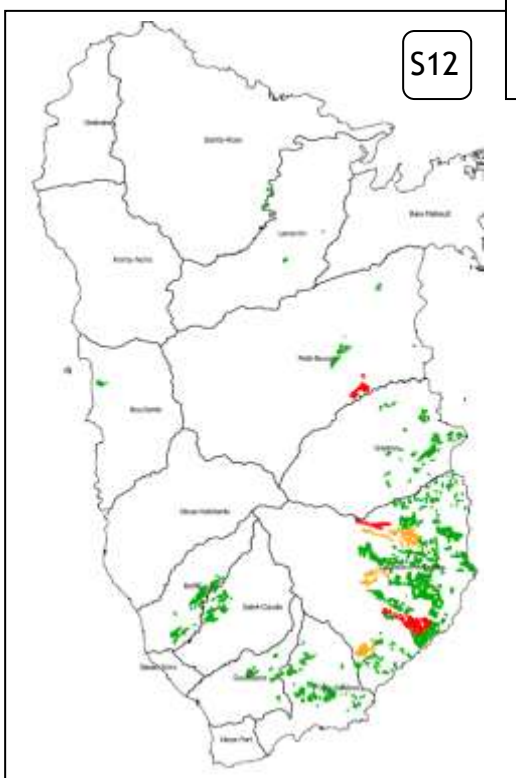
#### LEGENDE

##### Contamination des parcelles\*

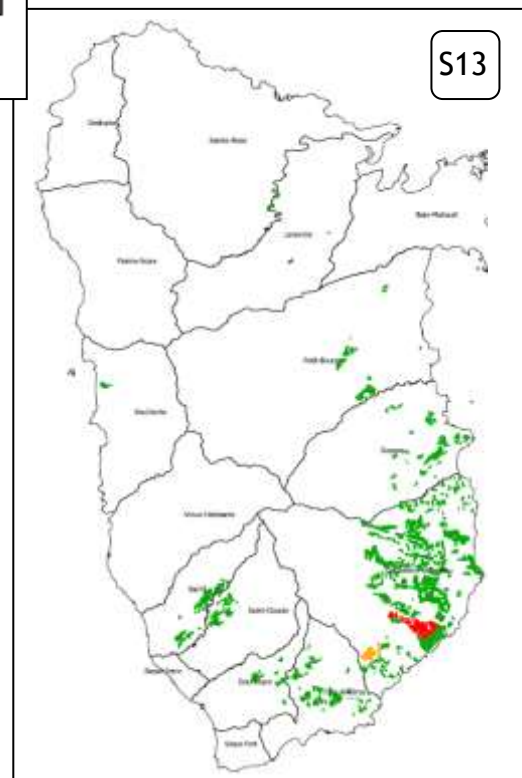
■ Faible contamination:EE=[0-250[

■ Moyenne contamination:EE=[250-500]

■ Forte contamination:EE>500



S12



S13

# CULTURE banane

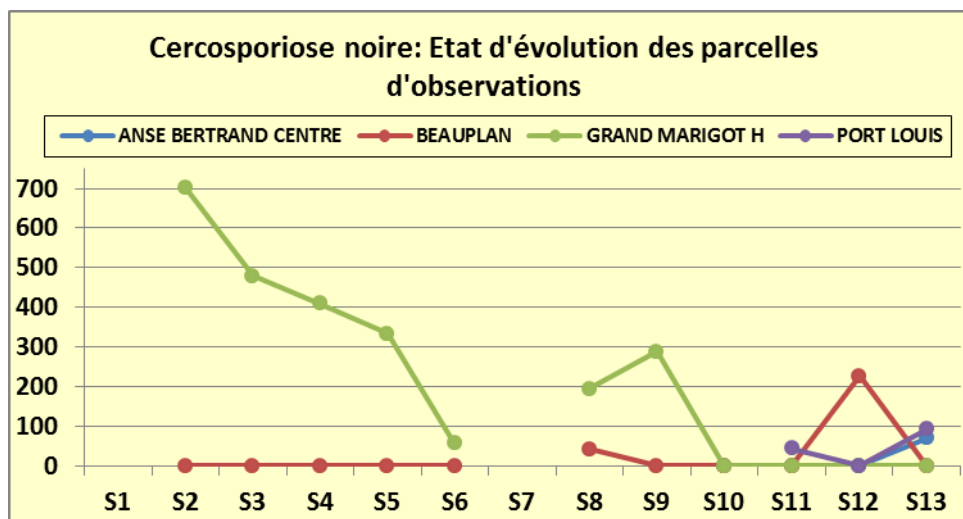


### Cercosporiose noire (*Mycosphaerella fijiensis*)



Le suivi « cercosporiose noire » a été réalisé sur 5 parcelles, situées sur les communes des ABYMES, ANSE-BERTRAND, PETIT-CANAL, BAILLIF et PORT-LOUIS.

La cercosporiose noire est assez bien contrôlée et la pression de la maladie est faible, en générale sur les zones de la Grande-Terre :



Sur la parcelle des ABYMES, sur les deux observations effectuées sur les semaines 12 et 13, les états d'évolution sont restés nuls.

La zone bananière de BAILLIF est assez humide, la pression du champignon dépend énormément de la mise en pratique des bonnes mesures prophylactiques (effeuillage...) pour son maintien à un niveau stable.

# CULTURE banane



### Procédure d'effeuillage

Principe : Elimination de toutes les feuilles pendantes, sèches, avec tâches (jaunes, noires, marrons) + une feuille.

1. On inspecte les feuilles :



2. On procède à l'effeuillage :



3. Toutes les feuilles sont rangées dans le grand inter-rang, les unes sur les autres pour limiter la propagation des conidies :



Ce bulletin est produit à partir d'observations ponctuelles. S'il donne une tendance de la situation sanitaire régionale, celle-ci ne peut être transposée telle quelle à la parcelle. Nous nous dégageons de toute responsabilité quant aux décisions prises par l'exploitant et les invitons à prendre toutes les décisions sur la base d'observations qu'ils auront eux-mêmes réalisés sur leurs parcelles et/ou en s'appuyant sur les préconisations issues de bulletin d'information technique ou de conseils obtenus auprès des techniciens.

Action pilotée par le Ministère chargé de l'agriculture, avec l'appui financier de l'Office National de l'Eau et des Milieux Aquatiques (ONEMA), par les crédits issus de la redevance pour pollutions diffuses attribués au financement du plan Ecophyto 2018.