

Bulletin de santé du végétal

RÉGION GUADELOUPE



CULTURE CANNE-A-SUCRE

-N°6 du 06 juin 2014 -

Données : mai 2014



Le Résumé de situation de quelques ravageurs au sein des parcelles observées

Nuisible	Espèce	Statut Observations / Niveau de présence	Evolution
Rouille orangée	<i>Puccinia kuehnii</i>	Absence	→
Charbon	<i>Sporisorium scitaminea</i>	Absence	→
Chenilles défoliatrices	Diverses	Présence	↗
La flore adventice	Diverses	Présence	→

Niveau de présence : Aucun Faible Moyen Fort

Filière de Grandes Cultures



Dans ce numéro :

✚ **Quel temps pour ces prochains jours ?**

✚ **La rouille orangée et le charbon : toujours le calme plat...**

✚ **Les chenilles défoliatrices : à l'origine de faibles défoliations en parcelles d'observation**

✚ **La flore adventive : 2 espèces majeures**

Retrouvez toutes nos éditions du BSV Guadeloupe sur :

<http://www.ctics-gp.com/>
et
<http://daaf971.agriculture.gouv.fr/Bulletin-de-Sante-du-Vegetal>

METEO en GUADELOUPE

Prévisions météorologiques du 06 au 12 juin 2014

	Vend. 06 juin	Sam. 07 juin	Dim. 08 juin	Lundi 09 juin	Mardi 10 juin	Mer. 11 juin	Jeudi 12 juin
Temps							
Température minimum	24°C	24°C	25°C	25°C	25°C	25°C	25°C
Température maximum	29°C	29°C	29°C	29°C	28°C	29°C	29°C

Source : <http://meteoguaadeloupe.free.fr>

Responsables de la rédaction :

Lucie AURELA
Mail : aurela.fredon971@orange.fr
Christina JACOBY-KOALY
Mail : jacobyk.fredon971@orange.fr
Christophe BOC
Mail : Christophe.BOC@ctcs-gp.fr

Comité de relecture :

CTCS - F. GROSSARD
INRA - S. GUYADER
SICA LPG - M. HERY
DAAF/SPAVE - K. LOMBION et E. CABIROL
Chambre d'Agriculture - J. OSSEUX
CIRAD - JH. DAUGROIS

FREDON Guadeloupe

Jardin d'Essais
BP 180
97182 ABYMES CEDEX
Tél. : 0590 23 93 34
Fax : 0590 28 54 07

CULTURE canne-à-sucre

RÉGION GUADELOUPE

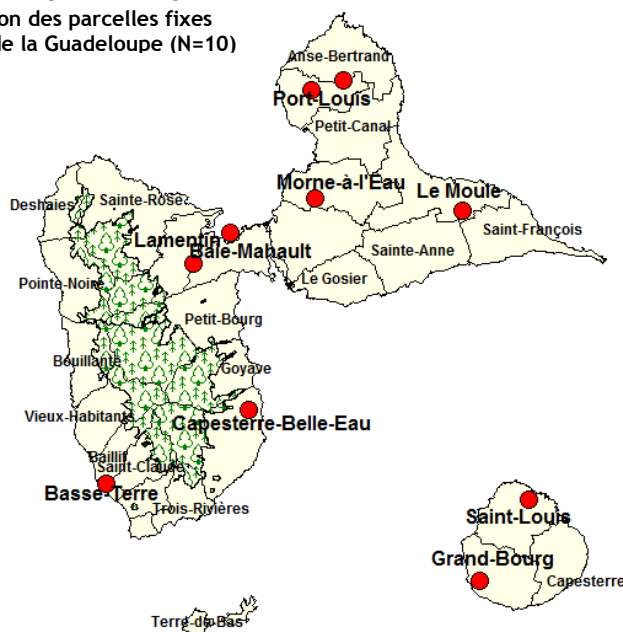


Parcelles d'observations

L'ensemble des informations qui suivent ne concerne que les données issues des parcelles d'observations.

Réseau BSV - Grandes Cultures - Canne-à-sucre

Localisation des parcelles fixes
du réseau de la Guadeloupe (N=10)



Au cours de ce mois d'avril, 11 parcelles ont été suivies, soit :

- 10 parcelles fixes (voir carte)
- 1 parcelle flottante, sur la commune du Lamentin.

La rouille orangée (*Puccinia kuehni*)

Le charbon (*Sporisorium scitaminea*)

Les chenilles défoliatrices

Aucune présence de rouille orangée, de charbon ou traces de défoliations n'a été observée sur les parcelles suivies, pour le mois d'avril.



1

La rouille orangée est un organisme réglementé, aucune présence officielle n'a été déclarée sur le territoire. Pour tout soupçon, adressez-vous au Service de l'Alimentation de la DAAF (0590996050) ou à la FREDON (0590239334).



2

Depuis le début du suivi épidémiologique, aucune trace de charbon n'a été observée sur les parcelles ciblées. Le recours à des variétés sélectionnées pour leur résistance génétique doit certainement en être à l'origine. De plus, le programme de pépinière permet de contrôler la propagation de cette maladie en offrant les plants les plus sains possibles aux agriculteurs.



3

La récolte a débuté, certaines parcelles ont déjà été récoltées. Sur les autres, la hauteur des tiges et le couvert végétal, ne permettent pas de procéder à un suivi efficace de la défoliation. Pour ce mois de mai, 1% de défoliation a été observée sur la parcelle de Capesterre-Belle-Eau (parcelle récoltée en décembre 2013).

Crédit photo :

Photo 1: http://www.cenicana.org/publicaciones/carta_trimestral/ct2010/ct1y2_10/ct1y2_10_p2-3.php

Photo 2: <http://agropedia.iitk.ac.in/content/smut-sugarcane>

Photo 3: Christophe BOC, CTCS Guadeloupe

CULTURE canne-à-sucre



La flore adventice

Sur 60% des parcelles suivies au cours du mois d'avril, le taux d'enherbement reste inférieur à 15%. Les observations réalisées sur les parcelles du réseau sont détaillées par zone de suivi.

Zone de la Grande-Terre

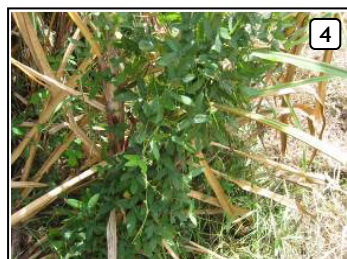
Rappel des notes d'enherbement :
1 ⇔ <15%
2 ⇔ entre 15 et 30%
3 ⇔ >30% d'enherbement

Dans la zone de la Grande-Terre, 4 parcelles fixes sont suivies :

Zone Grande-Terre - Données des parcelles d'observations année 2014 -								
Commune de la parcelle suivie	Port-Louis P1		Port-Louis P2		Le Moule		Morne-à-l'Eau	
Mois	Stade végétatif	Note enherbement	Stade végétatif	Note enherbement	Stade végétatif	Note enherbement	Stade végétatif	Note enherbement
Janvier	Maturation	1	Maturation	2	Croissance	1	Maturation	1
Février	Maturation	1	Maturation	1	Maturation	1	Maturation	1
Mars	Maturation	1	Maturation	1	Maturation	1	Maturation	1
Avril	levée	2	Maturation	1	Maturation	1	Maturation	1
Mai	levée	2	Maturation	1	Maturation	1	Maturation	1
Adventices Observées au mois de mai	<i>Teramnus labialis</i> <i>Vigna unguiculata</i> <i>Mucuna pruriens</i> <i>Cyperus rotundus</i> <i>Leucaena leucocephala</i>		<i>Rottboellia cochinchinensis</i> <i>Mucuna pruriens</i> <i>Euphorbia heterophylla</i> <i>Vigna unguiculata</i> <i>Cyperus rotundus</i> <i>Teramnus labialis</i>		<i>Cyperus rotundus</i> <i>Cleome rutidosperma</i> <i>Vigna unguiculata</i> <i>Rottboellia cochinchinensis</i> <i>Cynodon dactylon</i> <i>Euphorbia hirta</i> <i>Euphorbia heterophylla</i> <i>Sorghum verticilliflorum</i>		<i>Vigna unguiculata</i> <i>Teramnus labialis</i> <i>Phyllanthus debilis</i> <i>Rottboellia cochinchinensis</i> <i>Centrosema pubescens</i> <i>Ipomoea obscura</i>	
Total	5		6		8		6	

Le taux d'enherbement sur l'ensemble des parcelles de cette zone reste constant par rapport au mois dernier.

Les espèces majeures présentes sur les parcelles de cette zone sont quasiment les mêmes qu'au mois d'avril :



Teramnus labialis

Crédit photo : Pascal MARNOTTE, CIRAD



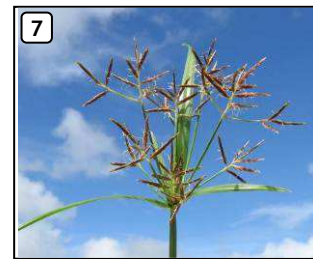
Vigna unguiculata

Crédit photo : Christophe BOC, CTCS



Rottboellia cochinchinensis

Crédit photo : Fredy GROSSARD, CTCS



Cyperus rotundus

CULTURE canne-à-sucre

RÉGION GUADELOUPE



Zone de la Basse-Terre

Dans la zone de la Grande-Terre, 4 parcelles fixes ont été observées :

Zone Basse-Terre - Données des parcelles d'observations année 2014 -								
Commune de la parcelle suivie	Baie-Mahault		Lamentin		Capesterre-Belle-Eau		Basse-Terre	
Mois	Stade végétatif	Note enherbement	Stade végétatif	Note enherbement	Stade végétatif	Note enherbement	Stade végétatif	Note enherbement
Janvier	Maturation	2	Maturation	2	Levée	3	Maturation	1
Février	Maturation	1	Maturation	1	Tallage	3	Maturation	1
Mars	Maturation	1	Maturation	1	Tallage	2	Maturation	1
Avril	Maturation	2	Maturation	1	Tallage	2	Levée	
Mai	Maturation	2	Maturation	1	Croissance	1	Levée	
Adventices Observées au mois de mai	<i>Rottboellia cochinchinensis</i> <i>Vigna unguiculata</i> <i>Panicum maximum</i> <i>Merremia aegyptia</i> <i>Sorghum verticilliflorum</i> <i>Momordica charantia</i> <i>Eleusine indica</i> <i>Setaria barbata</i>		<i>Spermacoce latifolia</i> <i>Momordica charantia</i>		<i>Caladium bicolor</i> <i>Ipomoea tiliacea</i> <i>Vigna unguiculata</i> <i>Rottboellia cochinchinensis</i> <i>Phyllanthus debilis</i> <i>Cyperus rotundus</i> <i>Solanum americanum</i> <i>Vernonia cinerea</i> <i>Ludwigia octovalvis</i> <i>Momordica charantia</i> <i>Leucaena leucocephala</i> <i>Merremia aegyptia</i> <i>Chamaesyce hypericifolia</i>			
Total	8		2		13			

La situation des parcelles reste stable sur l'ensemble du réseau parcellaire.

L'espèce *Panicum maximum* est fortement présente sur la parcelle de Baie-Mahault.

Pas de suivi réalisé sur la parcelle de Basse-Terre.

Les espèces présentes sur 2 tiers et plus des parcelles suivies dans cette zone de la Basse-Terre sont *Vigna unguiculata*, *Rottboellia cochinchinensis* et *Momordica charantia*:



Vigna unguiculata

Crédit photo : Christophe BOC, CTCs



Rottboellia cochinchinensis

Crédit photo : Frédy GROSSARD, CTCs



Momordica charantia

CULTURE canne-à-sucre

RÉGION GUADELOUPE



Zone de Marie-Galante

Dans la zone de Marie-Galante, 2 parcelles fixes sont ciblées :

Zone Marie-Galante - Données des parcelles d'observations année 2014 -				
Commune de la parcelle suivie	Grand-Bourg		Saint-Louis	
Mois	Stade végétatif	Note enherbement	Stade végétatif	Note enherbement
Janvier	Maturation	1	Maturation	2
Février	Maturation	1	Maturation	1
Mars	Maturation	1	Maturation	1
Avril	Levée	1	Levée	3
Mai	Tallage	1	Tallage	3
Adventices Observées au mois de mai	<i>Rottboellia cochinchinensis</i> <i>Vigna unguiculata</i> <i>Ipomoea obscura</i> <i>Centrosema pubescens</i> <i>Vernonia cinerea</i> <i>Cyperus rotundus</i>		<i>Leucaena leucocephala</i> <i>Tabebuia pallida</i> <i>Stachytarphata jamaicensis</i> <i>Merremia dissecta</i> <i>Ipomoea obscura</i>	
Total	6		5	

Pas de grand changement, à noter dans la zone de Marie-Galante.

La parcelle de Saint-Louis, bordée par la forêt, reste très enherbée et envahie par l'espèce *Leucaena leucocephala*.



Leucaena leucocephala

Crédit photo : Pascal MARNOTTE, CIRAD

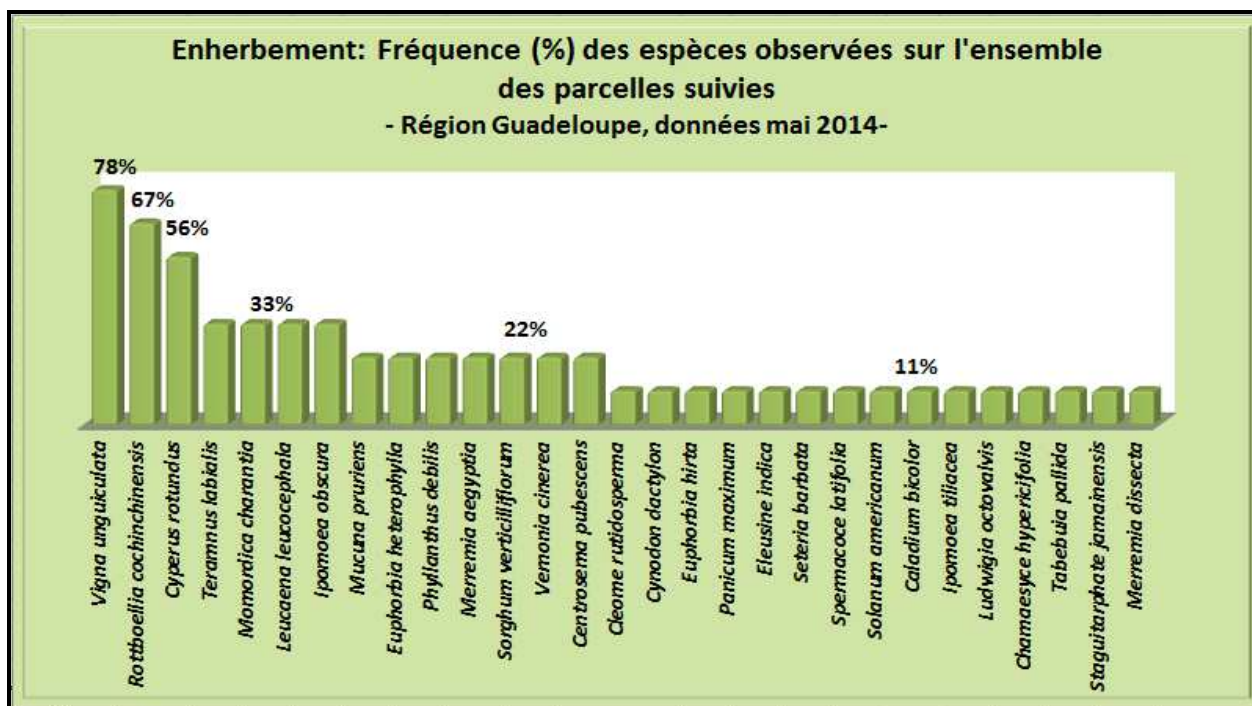
CULTURE canne-à-sucre

RÉGION GUADELOUPE



En résumé, 29 espèces différentes ont été observées au cours du mois de mai.

Le graphique ci-dessous représente la fréquence d'observation des espèces présentes sur les parcelles au cours du suivi :



Les espèces *Vigna unguiculata* et *Rottboellia cochinchinensis* restent les espèces majeures, observées sur l'ensemble des parcelles du réseau.

L'enherbement constitue une contrainte importante au développement de la canne-à-sucre. La flore adventice consomme une part importante des fertilisants et d'eau au détriment de la canne. Il est donc important de limiter l'infestation des mauvaises herbes à un niveau inférieur à 30%.

La vigilance reste indispensable sur ces parcelles !



Ce bulletin est produit à partir d'observations ponctuelles. S'il donne une tendance de la situation sanitaire régionale, celle-ci ne peut être transposée telle quelle à la parcelle. Nous nous dégageons de toute responsabilité quant aux décisions prises par l'exploitant et les invitons à prendre toutes les décisions sur la base d'observations qu'ils auront eux-mêmes réalisés sur leurs parcelles et/ou en s'appuyant sur les préconisations issues de bulletin d'information technique ou de conseils obtenus auprès des techniciens.

Action pilotée par le Ministère chargé de l'agriculture, avec l'appui financier de l'Office National de l'Eau et des Milieux Aquatiques (ONEMA), par les crédits issus de la redevance pour pollutions diffuses attribués au financement du plan Ecophyto 2018.