



CULTURE CANNE-A-SUCRE

-N°07 du 12 août 2016 -

Données : juillet 2016

Le Résumé de situation de quelques ravageurs au sein des parcelles observées



Dans ce numéro :

- + La rouille orangée, le charbon et les chenilles défoliatrices : Quelques traces de défoliations visibles sur la parcelle du Moule
- + La flore adventice : Bonne gestion de l'enherbement
- + Description de l'espèce *Rottboellia cochinchinensis*

Retrouvez toutes nos éditions du BSV Guadeloupe sur :

<http://daaf971.agriculture.gouv.fr/Bulletin-de-Sante-du-Vegetal>

Responsables de la rédaction :

Lucie AURELA
Mail : aurela.fredon971@orange.fr
Christina JACOBY-KOALY
Mail : jacobyk.fredon971@orange.fr
Christophe BOC
Mail : Christophe.BOC@ctcs-gp.fr

Comité de relecture :

CTCS - F. GROSSARD
INRA - S. GUYADER
SICA LPG - M. HERY
DAAF/SPAVE - K. LOMBION et E. CABIROL
Chambre d'Agriculture - J. OSSEUX
CIRAD - JH. DAUGROIS

FREDON Guadeloupe

Nouvelle adresse :

C/o CIRAD - Station de Neufchâteau
Sainte-Marie
97130 Capesterre-Belle-Eau
Tél : 0690 751 201

Nuisible	Espèce	Statut Observations / Niveau de présence
Rouille orangée	<i>Puccinia kuehnii</i>	Absence
Charbon	<i>Sporisorium scitamineum</i>	Absence
Chenilles défoliatrices	Diverses	Absence
La flore adventice	Diverses	Présence

Niveau de présence :

Aucun Faible Moyen Fort

Pour gérer l'enherbement en canne-à-sucre, il faut :

- Observer sa parcelle
- Identifier les espèces présentes
- Adapter les pratiques de désherbage mécanique
- Raisonner le désherbage chimique
- Intégrer l'ensemble des pratiques culturales



CULTURE canne-à-sucre

RÉGION GUADELOUPE



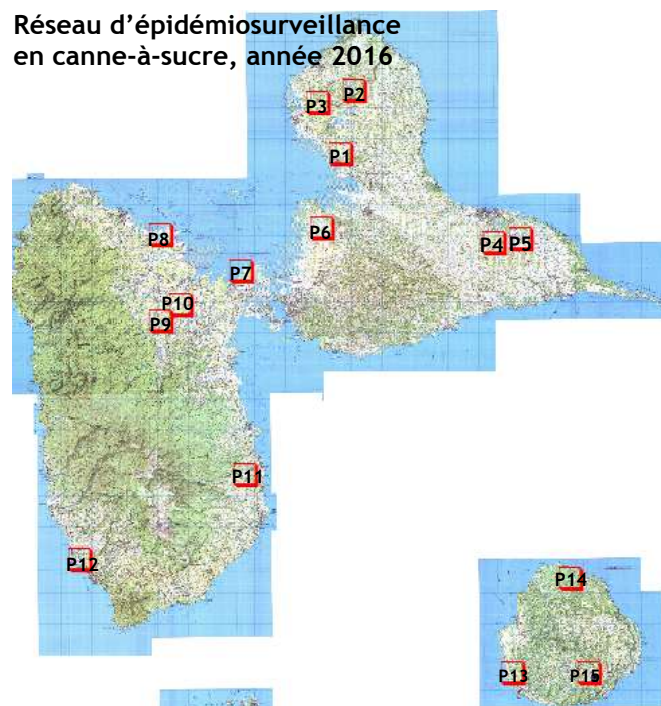
L'ensemble des informations qui suivent ne concerne que les données issues des parcelles d'observations. Il est nécessaire et important d'observer sa parcelle avant toute intervention

Répartition des parcelles

Depuis le mois d'avril, 5 parcelles (P1, P5, P8, P9 et P15) ont été rajoutées au réseau de surveillance, ce qui porte le suivi à un total de 15 parcelles.

La campagne sucrière 2016 s'est achevée en Guadeloupe continentale le 9 juillet, et à Marie-Galante le 04 juin.

Réseau d'épidémiosurveillance en canne-à-sucre, année 2016



Graph 1 : Répartition géographique des parcelles



Phénologie

Tableau1 : Stade végétatif des parcelles de canne-à-sucre suivies au mois de juillet 2016

Parcelle	Commune	Variété	Stade végétatif	Statut de la parcelle
P1	Petit-Canal	B5992, R579	Levée	Coupée en juin 2016
P2	Port-Louis P1	R579	Tallage	Coupée en avril 2016
P3	Port-Louis P2	B80689	Levée	Coupée en juin 2016
P4	Le Moule	B5992	Levée	Coupée en juillet 2016
P5	Le Moule	Pépinière	Levée	Plantée en octobre 2015
P6	Morne-à-l'Eau	R579	Maturation	Coupée en avril 2015
P7	Baie-Mahault	R570	Levée	Coupée en juin 2016
P8	Sainte-Rose	R582, R579, R570	Levée	Coupée en juillet 2016
P9	Lamentin	R570	Levée	Coupée en juillet 2016
P10	Lamentin	R570	Levée	Coupée en juillet 2016
P11	Capesterre-Belle-Eau	R579	Croissance	Coupée en février 2016
P12	Basse-Terre	R579	Levée	Plantée en juin 2016
P13	Grand-Bourg	B80689	Maturation	Coupée en mars 2015
P14	Saint-Louis	B80689	Croissance	Plantée en octobre 2015
P15	Capesterre MG	B80689	Maturation	Plantée en septembre 2015


CULTURE canne-à-sucre

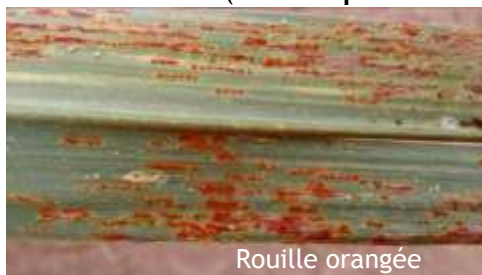


Etat phytosanitaire de la culture de canne-à-sucre

➤ Rouille orangée « *Puccinia kuehnii* »:

La rouille orangée est un organisme réglementé, aucune présence officielle n'a été déclarée sur le territoire. En cas de soupçons, adressez-vous au Service de l'Alimentation de la DAAF (0590.99.60.50) ou à la FREDON (06.90.75.12.01)

 Ne pas confondre les symptômes de la rouille orangée (statut : non présent sur le territoire) avec ceux de la rouille brune (statut : présent en Guadeloupe).



Rouille orangée



Rouille brune

Crédits photos : JH DAUGROIS (CIRAD)

➤ Charbon « *Sporisorium scitamineum* »:

Le recours à des variétés sélectionnées pour leur résistance génétique limite le développement de cette maladie. Le schéma de pépinière géré par le CTCS Guadeloupe permet de proposer aux agriculteurs les variétés assainies. En effet, depuis le début du suivi épidémiologique, aucune trace de charbon n'a été observée sur les parcelles d'observations.

Cependant, quelques traces de Charbon (Voir photos ci-dessous) ont été observées sur une ancienne variété « B47258 », en juillet 2014. Il convient donc de privilégier les variétés résistantes.



Crédits photos : Gilbert PIRAL

➤ Chenilles défoliatrices :

Les défoliations sont visibles généralement jusqu'à 4 à 6 mois après la coupe. Au cours du suivi du mois de juillet, aucune trace de défoliation n'a été constatée sur les parcelles d'observation.



Crédits photos : Christophe BOC

CULTURE canne-à-sucre

RÉGION GUADELOUPE



➤ L'enherbement :

L'enherbement constitue une contrainte importante au développement de la canne-à-sucre. La flore adventice consomme une grande part des fertilisants et d'eau au détriment de la canne.

Tableau2 : Récapitulatif des observations réalisées dans le cadre du suivi de la surveillance biologique du territoire

Parcelle	Zone nord Grande-Terre			Zone centre Grande-Terre			Zone nord Basse-Terre				Zone sud Basse-Terre		Zone Marie-Galante		
	P1	P2	P3	P4	P5	P6	P7	P8	P9	P10	P11	P12	P13	P14	P15
Mois après coupe ou « plantation »	1	3	1	coupée	« 9 »	15	1	coupée	coupée	coupée	5	1	« 16 »	« 9 »	« 10 »
Nombre d'espèces observées du mois de juillet	4	8	8	0	6	5	5	0	0	0	3	3	9	2	9
Evolution du nombre d'espèces par rapport au mois précédent	↗	=	↗	↘	=	=	↗	↘	↘	↘	=	↗	=	=	=
Note globale de recouvrement	1	1	2	0	3	2	3	0	0	0	1	2	3	1	1
Evolution de la note par rapport au mois précédent	↗	=	↗	↘	↗	↗	↗	↘	↘	↘	=	↗	↗	=	↘
Date dernière intervention sur la parcelle	Nov. 2015	Jan. 2016	Jan. 2016	Oct. 2015	Avr. 2016	Sept. 2015	Mars 2015	Avr. 2016	Avr. 2016	Oct. 2015	Avril 2016	Oct. 2015	Jan. 2016	Fév. 2016	Avr. 2016
Seuil d'intervention	recouvrement >30%, soit note de recouvrement = 3														

Note globale de recouvrement :

0 ⇔ Parcelle saine : 0% d'enherbement

1 ⇔ Risque faible : 1 à 15%, enherbement à surveiller, risque possible

2 ⇔ Risque moyen : 15 à 30%, intervention à programmer, possibilité d'impact sur la canne

3 ⇔ Risque élevé : > à 30%, intervention à effectuer, impact certain sur la canne

Les parcelles P4, P8, P9 et P10 ont été récoltées. Les adventices présentes sur ces parcelles ont été partiellement ou totalement détruite par le piétinement dû aux engins de coupes.

Sur près de la moitié des parcelles, le niveau d'enherbement est en forte augmentation. Le niveau d'enherbement des parcelles P5, P7 et P13 est très important.

L'espèce *Rottboellia cochinchinensis* est la plus fréquemment observée, elle est présente sur 67% des parcelles d'observation.



Crédit photo : Frédy GROSSARD, CTCS

Pour information : Dans nos régions, l'espèce *R. cochinchinensis* pousse toute l'année avec une période de développement important après le retour des pluies, la germination et la floraison sont donc en continue.

La maîtrise de l'enherbement est essentielle pour le bon développement de la canne-à-sucre.

CULTURE canne-à-sucre

RÉGION GUADELOUPE



Espèce : *Rottboellia cochinchinensis* (Lour.) Clayton

Description

Rottboellia cochinchinensis est une graminée en touffe mesurant jusqu'à 4 m de hauteur. La base des tiges est hérissée de poils raides et présentes des racines en échasse très dures. Les chaumes sont robustes, portant des racines adventives aux noeuds inférieurs. Les feuilles ont une gaine aux poils dressés, raides et piquants. La ligule est membraneuse. Le limbe est long, linéaire et pileux sur la face supérieure. Il présente une nervure centrale blanche très marquée. L'inflorescence est un faux épi cylindrique terminal, composé d'articles se détachant facilement. Chaque article comprend un épillet sessile, fertile, biflore et un épillet pédicellé stérile. Le grain reste inclus dans l'épillet, lui-même restant fixé à l'article.

Biologie

Plante dont la reproduction est assurée par la germination de graines. Elle se développe aisément sur les lieux laissés à l'abandon, les cultures laissant pénétrer la lumière, les sols profonds à basses et moyennes altitudes.

Guadeloupe

Canne à sucre - fréquente et régulièrement abondante
Banane - présente



Crédits photos : Frédy GROSSARD, CTCs

Source : <http://publish.plantnet-project.org/project/adventilles/collection/collection1/synthese/details/ROOEX>



Action pilotée par le Ministère chargé de l'agriculture, avec l'appui financier de l'Office National de l'Eau et des Milieux Aquatiques (ONEMA), par les crédits issus de la redevance pour pollutions diffuses attribués au financement du plan Ecophyto 2018.