

Bulletin de santé du végétal

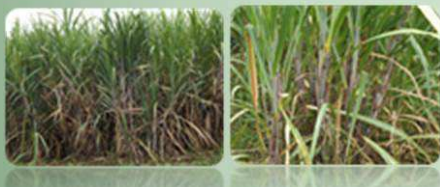
RÉGION GUADELOUPE



CULTURE CANNE-A-SUCRE

-N°09 du 15 octobre 2015 -

Données : septembre 2015



Le Résumé de situation de quelques ravageurs au sein des parcelles observées



Dans ce numéro :

- ✚ Quel temps pour ces prochains jours ?
- ✚ La rouille orangée, le charbon et les chenilles défoliatrices : Une faible défoliation observée...
- ✚ La flore adventice : En cette saison pluvieuse, les adventices doivent être limités à un niveau inférieur à 30%.

Retrouvez toutes nos éditions du BSV Guadeloupe sur :

<http://www.ctics-gp.com/>
et
<http://daaf971.agriculture.gouv.fr/Bulletin-de-Sante-du-Vegetal>

Nuisible	Espèce	Statut Observations / Niveau de présence
Rouille orangée	<i>Puccinia kuehnii</i>	Absence
Charbon	<i>Sporisorium scitaminea</i>	Absence
Chenilles défoliatrices	Diverses	Présence
La flore adventice	Diverses	Présence

Niveau de présence : Aucun Faible Moyen Fort

METEO en GUADELOUPE

Prévisions météorologiques du 15 au 21 octobre 2015

	Jeudi 15 oct.	Ven. 16 oct.	Samedi 17 oct.	Dim. 18 oct.	Lundi 19 oct.	Mardi 20 oct.	Mer. 21 oct.
Temps							
Température minimum	23°C	24°C	23°C	24°C	24°C	23°C	24°C
Température maximum	31°C	31°C	31°C	31°C	31°C	32°C	24°C

Source : <http://meteoquadeloupe.free.fr>

Responsables de la rédaction :

Lucie AURELA
Mail : aurela.fredon971@orange.fr
Christina JACOBY-KOALY
Mail : jacobyk.fredon971@orange.fr
Christophe BOC
Mail : Christophe.BOC@ctics-gp.fr

Comité de relecture :

CTCS - F. GROSSARD
INRA - S. GUYADER
SICA LPG - M. HERY
DAAF/SPAVE - K. LOMBION et E. CABIROL
Chambre d'Agriculture - J. OSSEUX
CIRAD - JH. DAUGROIS

FREDON Guadeloupe

Jardin d'Essais
BP 180
97182 ABYMES CEDEX
Tél. : 0590 23 93 34
Fax : 0590 28 54 07

CULTURE canne-à-sucre



L'ensemble des informations qui suivent ne concerne que les données issues des parcelles d'observations.

Le réseau d'épidémiosurveillance en canne compte 10 parcelles fixes :

Commune	Variété	Septembre : Stade végétatif	
Port-Louis P1	B80689	Tallage	(Parcelle coupée au mois d'avril 2015)
Port-Louis P2	R579	Tallage	(Parcelle coupée au mois de juin 2015)
Le Moule	B5992	Tallage	(Parcelle coupée au mois de juillet 2015)
Morne-à-l'Eau	R579	Tallage	(Parcelle coupée au mois d'avril 2015)
Baie-Mahault	R570	Croissance	(Parcelle plantée au mois d'octobre 2014)
Lamentin	R570	Levée	(Parcelle coupée au mois d'août 2015)
Capesterre-Belle-Eau	R579	Croissance	(Parcelle coupée au mois de janvier 2015)
Basse-Terre	R579	Levée	(Parcelle coupée au mois de juillet 2015)
Grand-Bourg	B80689	Tallage	(Parcelle coupée au mois de mars 2015)
Saint-Louis	R579	(Parcelle brûlée en juin 2015 en vue d'une replantation)	

La rouille orangée (*Puccinia kuehni*)
Le charbon (*Sporisorium scitaminea*)
Les chenilles défoliatrices

Depuis le début de l'année, aucune présence de rouille orangée(1), de charbon (2) n'a été observée sur nos parcelles d'observations.

Une faible défoliation, sur les feuilles de canne de la parcelle de Capesterre-Belle-Eau, a été observée.



Crédit photo :

Photo 1: http://www.cenicana.org/publicaciones/carta_trimestral/ct2010/ct1y2_10/ct1y2_10_p2-3.php

Photo 2: <http://agropedia.iitk.ac.in/content/smut-sugarcane>

Photo 3: Christophe BOC, CTCS Guadeloupe

Rappel : La rouille orangée est un organisme réglementé, aucune présence officielle n'a été déclarée sur le territoire.
En cas de soupçons, adressez-vous au Service de l'Alimentation de la DAAF (0590.99.60.50) ou à la FREDON (05.90.23.93.34)

CULTURE canne-à-sucre

RÉGION GUADELOUPE



La flore adventice

Pour ce mois de septembre, 33 espèces différentes d'adventices ont été observées, sur l'ensemble des parcelles d'observation.

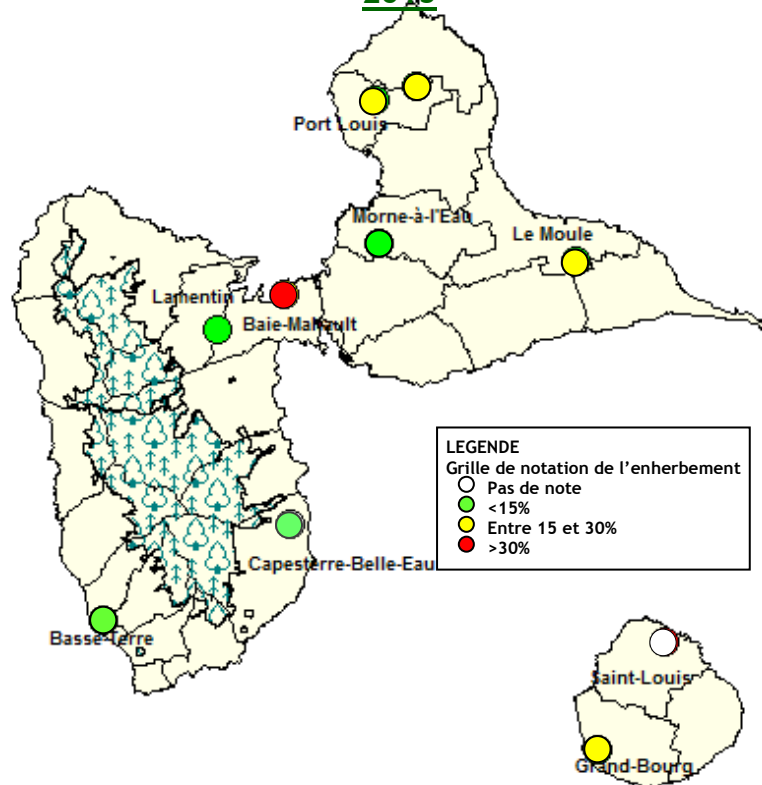
En raison des pluies qui nous ont touché ces derniers temps, la population d'adventices a été en nette progression sur une majorité des parcelles.

Les espèces, les plus envahissantes de ce mois-ci, ont été :

- Teramnus labialis* à Port-Louis 1 et 2
- Euphorbia heterophylla* à Port-Louis 2
- Cleome rutidosperma* au Moule
- Brachiaria purpurascens* et *Rottboellia cochinchinensis* à Baie-Mahault
- Et, *Eleutheranthera ruderalis* à Grand-Bourg

Notation de l'enherbement à la parcelle Région Guadeloupe, données septembre

2015



Récapitulatif des observations réalisées dans le cadre du suivi SBT de septembre

	Zone nord Grande-Terre	Zone centre Grande-Terre	Zone nord Basse-Terre	Zone sud Basse-Terre	Zone Marie-Galante
Communes concernées	Port-Louis	Morne-à-l'Eau Moule	Baie-Mahault Lamentin	Capesterre-Belle-Eau Basse-Terre	Saint-Louis Grand-Bourg
Nombre d'espèces observées	7	11	15	18	4
Les espèces observées sur le mois de septembre	<i>Teramnus labialis</i> <i>Vigna unguiculata</i> <i>Rottboellia cochinchinensis</i> <i>Mucuna pruriens</i> <i>Euphorbia heterophylla</i> <i>Ricinus communis</i> <i>Panicum maximum</i> <i>Vernonia cinerea</i> <i>Sorghum verticilliflorum</i>	<i>Vigna unguiculata</i> <i>Cleome rutidosperma</i> <i>Vernonia cinerea</i> <i>Rottboellia cochinchinensis</i> <i>Panicum maximum</i> <i>Teramnus labialis</i> <i>Cyperus rotundus</i> <i>Ipomoea nil</i> <i>Cleome aculeata</i> <i>Macroptilium lathyroides</i> <i>Acalypha indica</i>	<i>Vigna unguiculata</i> <i>Rottboellia cochinchinensis</i> <i>Panicum maximum</i> <i>Spermacoce latifolia</i> <i>Mucuna pruriens</i> <i>Merremia aegyptia</i> <i>Mikania micrantha</i> <i>Brachiaria purpurascens</i> <i>Sorghum verticilliflorum</i> <i>Leonotis nepetifolia</i> <i>Vernonia cinerea</i> <i>Euphorbia heterophylla</i> <i>Chamaesyce hypericifolia</i> <i>Cleome rutidosperma</i> <i>Calopogonium mucunoides</i>	<i>Rottboellia cochinchinensis</i> <i>Echinochloa colona</i> <i>Vigna unguiculata</i> <i>Cyperus rotundus</i> <i>Cyperus odoratus</i> <i>Eleusine indica</i> <i>Chamaesyce hypericifolia</i> <i>Emilia fosbergii</i> <i>Caladium bicolor</i> <i>Amaranthus dubius</i> <i>Portulaca oleraca</i> <i>Merremia aegyptia</i> <i>Croton lobatus</i> <i>Vernonia cinerea</i> <i>Cleome rutidosperma</i> <i>Cleome viscosa</i> <i>Phyllanthus amarus</i> <i>Ipomoea nil</i>	<i>Vigna unguiculata</i> <i>Acalypha indica</i> <i>Eleutheranthera ruderalis</i> <i>Cyperus rotundus</i>

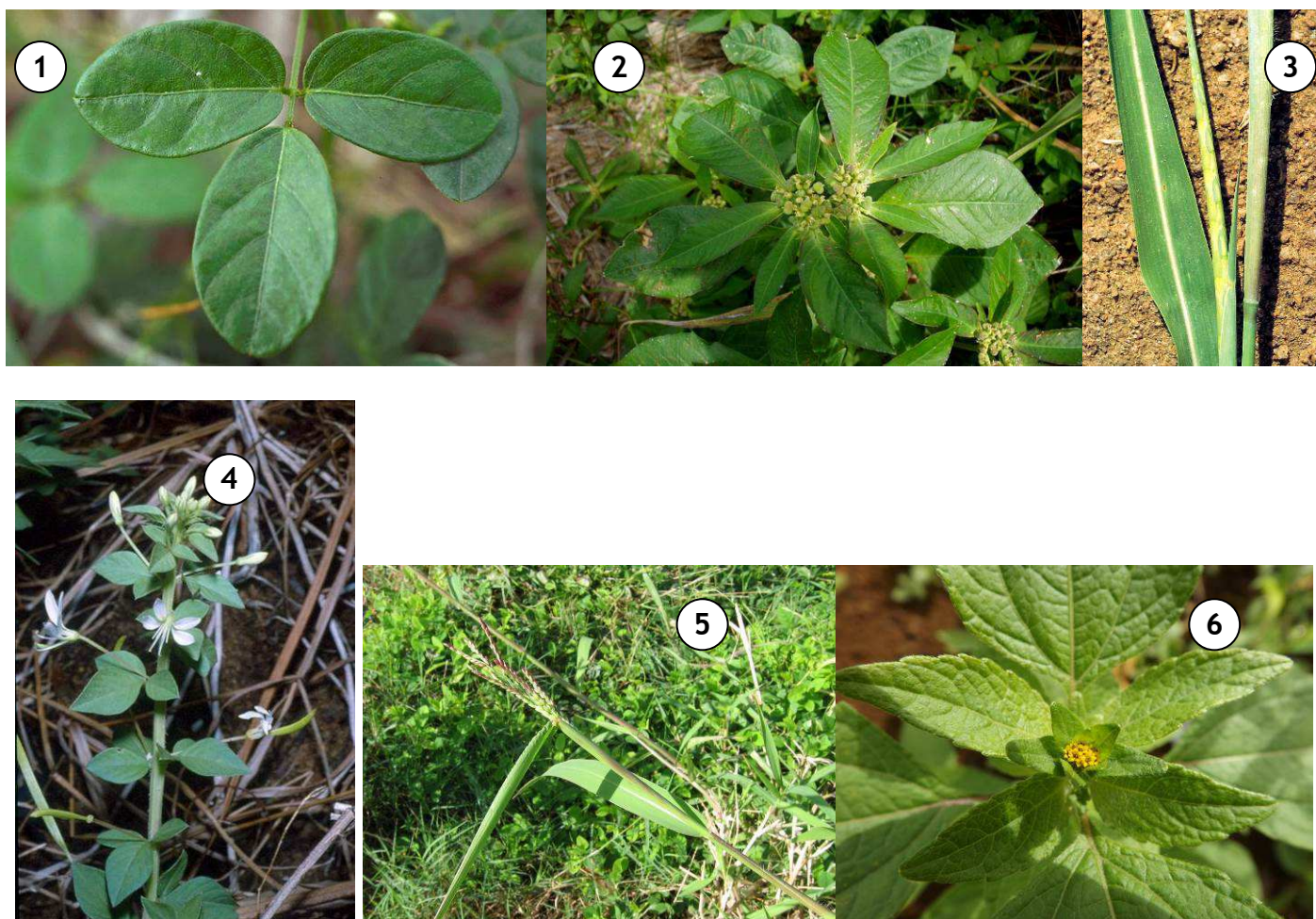
CULTURE canne-à-sucre

RÉGION GUADELOUPE



Identification des principales adventices envahissantes du mois de septembre 2015

Teramnus labialis « Pwa fougou » photo 1 : © Eric BLANCHARD/SPV (3 et 4)
Euphorbia heterophylla « Gwo malonmé » photo 2 : © Thomas LE BOURGEOIS/CIRAD
Rottboellia cochinchinensis « Herbe-à-riz » photo 3 : © Thomas LE BOURGEOIS/CIRAD
Cleome rutidosperma « fringed spider-flower » photos 4: © H. MERLIER/CIRAD
Brachiaria purpurascens « Para » photo 5: © Freddy GROSSARD / CTCS
Eleutheranthera ruderalis « Zeb savann » photo 6: © Christophe BOC / CTCS



Ce bulletin est produit à partir d'observations ponctuelles. S'il donne une tendance de la situation sanitaire régionale, celle-ci ne peut être transposée telle quelle à la parcelle. Nous nous dégageons de toute responsabilité quant aux décisions prises par l'exploitant et les invitons à prendre toutes les décisions sur la base d'observations qu'ils auront eux-mêmes réalisés sur leurs parcelles et/ou en s'appuyant sur les préconisations issues de bulletin d'information technique ou de conseils obtenus auprès des techniciens.

Action pilotée par le Ministère chargé de l'agriculture, avec l'appui financier de l'Office National de l'Eau et des Milieux Aquatiques (ONEMA), par les crédits issus de la redevance pour pollutions diffuses attribués au financement du plan Ecophyto 2018.