

Bulletin de santé du végétal

RÉGION GUADELOUPE



CULTURE CANNE-A-SUCRE

-N°11 du 17 novembre 2014 -

Données : octobre 2014



Le Résumé de situation de quelques ravageurs au sein des parcelles observées

Nuisible	Espèce	Statut Observations / Niveau de présence
Rouille orangée	<i>Puccinia kuehnii</i>	Absence
Charbon	<i>Sporisorium scitaminea</i>	Absence
Chenilles défoliatrices	Diverses	Absence
La flore adventice	Diverses	Présence

Niveau de présence : Aucun Faible Moyen Fort



Dans ce numéro :

- Quel temps pour ces prochains jours ?
- La rouille orangée, le charbon et les chenilles défoliatrices : Rien à signaler...
- La flore adventice : La vigilance est de mise en cette saison pluvieuse !!!

Retrouvez toutes nos éditions du BSV Guadeloupe sur :

<http://www.ctics-gp.com/>
et
<http://daaf971.agriculture.gouv.fr/Bulletin-de-Sante-du-Vegetal>

Filière de Grandes Cultures

Responsables de la rédaction :

Lucie AURELA
Mail : aurela.fredon971@orange.fr
Christina JACOBY-KOALY
Mail : jacobyk.fredon971@orange.fr
Christophe BOC
Mail : Christophe.BOC@ctics-gp.fr

Comité de relecture :

CTCS - F. GROSSARD
INRA - S. GUYADER
SICA LPG - M. HERY
DAAF/SPACE - K. LOMBION et E. CABIROL
Chambre d'Agriculture - J. OSSEUX
CIRAD - JH. DAUGROIS

FREDON Guadeloupe

Jardin d'Essais
BP 180
97182 ABYMES CEDEX
Tél. : 0590 23 93 34
Fax : 0590 28 54 07

METEO en GUADELOUPE

Prévisions météorologiques du 17 au 23 novembre 2014

	Lundi 17 nov.	Mardi 18 nov.	Mer. 19 nov.	Jeudi 20 nov.	Vend. 21 nov.	Samedi 22 nov.	Dim. 23 nov.
Temps							
Température minimum	24°C	23°C	24°C	24°C	23°C	23°C	23°C
Température maximum	29°C	29°C	28°C	28°C	28°C	29°C	29°C

Source : <http://meteoquadeloupe.free.fr>

CULTURE canne-à-sucre



RÉGION GUADELOUPE



L'ensemble des informations qui suivent ne concerne que les données issues des parcelles d'observations.

Le réseau d'épidémiosurveillance en canne compte 10 parcelles fixes.

La rouille orangée (*Puccinia kuehni*)
Le charbon (*Sporisorium scitaminea*)
Les chenilles défoliatrices

Aucune présence de rouille orangée, de charbon et de défoliation n'a été observée au cours du mois d'octobre.



La rouille orangée est un organisme réglementé, aucune présence officielle n'a été déclarée sur le territoire.
En cas de soupçons, adressez-vous au Service de l'Alimentation de la DAAF (0590.99.60.50) ou à la FREDON (05.90.23.93.34)



Depuis le début du suivi épidémiologique, aucune trace de charbon n'a été observée sur les parcelles d'observations. Le recours à des variétés sélectionnées pour leur résistance génétique limite le développement de cette maladie. Le schéma de pépinière géré par le CTCS Guadeloupe permet de proposer aux agriculteurs les variétés assainies.



Pour ce mois d'octobre, pas de défoliation observée sur les parcelles suivies.

Crédit photo :

Photo 1: http://www.cenicana.org/publicaciones/carta_trimestral/ct2010/ct1y2_10/ct1y2_10_p2-3.php

Photo 2: <http://agropedia.iitk.ac.in/content/smut-sugarcane>

Photo 3: Christophe BOC, CTCS Guadeloupe

CULTURE canne-à-sucre

RÉGION GUADELOUPE



La flore adventice

Rappel des notes d'enherbement :

1 ⇔ <15%

2 ⇔ entre 15 et 30%

3 ⇔ >30% d'enherbement

Rappel des données de janvier à septembre par zone

- Indices d'enherbement et stades végétatifs des parcelles d'observations. Année 2014 -

Zone Grande-Terre

Commune de la parcelle suivie	Port-Louis P1		Port-Louis P2		Le Moule		Morne-à-l'Eau	
Mois	Stade végétatif	Note enherbement	Stade végétatif	Note enherbement	Stade végétatif	Note enherbement	Stade végétatif	Note enherbement
Janvier	Maturation	1	Maturation	2	Croissance	1	Maturation	1
Février	Maturation	1	Maturation	1	Maturation	1	Maturation	1
Mars	Maturation	1	Maturation	1	Maturation	1	Maturation	1
Avril	Levée (Récolte)	2	Maturation	1	Maturation	1	Maturation	1
Mai	Levée	2	Maturation	1	Maturation	1	Maturation	1
Juin	Tallage	2	Levée (Récolte)	1	Récolte cannière		Levée (Récolte)	1
Juillet	Tallage	1	Tallage	1	Levée	1	Tallage	1
Août	Tallage	1	Tallage	1	Tallage	1	Tallage	2
Septembre	Croissance	1	Croissance	2	Tallage	3	Croissance	1

Zone Basse-Terre

Commune de la parcelle suivie	Baie-Mahault		Lamentin		Capesterre-Belle-Eau		Basse-Terre	
Mois	Stade végétatif	Note enherbement	Stade végétatif	Note enherbement	Stade végétatif	Note enherbement	Stade végétatif	Note enherbement
Janvier	Maturation	2	Maturation	2	Levée	3	Maturation	1
Février	Maturation	1	Maturation	1	Tallage	3	Maturation	1
Mars	Maturation	1	Maturation	1	Tallage	2	Maturation	1
Avril	Maturation	2	Maturation	1	Tallage	2	Récolte cannière	
Mai	Maturation	2	Maturation	1	Croissance	1	Levée	
Juin	Levée (Récolte)	1	Levée (Récolte)	1	Croissance	1	Levée	2
Juillet	Terrain labouré		Levée	1	Croissance	1	Tallage	2
Août	Terrain labouré		Tallage	1	Croissance	1	Croissance	2
Septembre	Levée		Tallage	3	Croissance	1	Croissance	2

Zone Marie-Galante

Commune de la parcelle suivie	Grand-Bourg		Saint-Louis	
Mois	Stade végétatif	Note enherbement	Stade végétatif	Note enherbement
Janvier	Maturation	1	Maturation	2
Février	Maturation	1	Maturation	1
Mars	Maturation	1	Maturation	1
Avril	Levée (Récolte)	1	Levée (Récolte)	3
Mai	Tallage	1	Tallage	3
Juin	Croissance	1	Tallage	3
Juillet	Croissance	1	Tallage	3
Août	Croissance	1	Tallage	3
Septembre	Croissance	1	Tallage	3

CULTURE canne-à-sucre



Suivi du mois d'octobre

Espèces d'adventices observées PERIODE : OCTOBRE 2014

Zone Grande-Terre

Commune de la parcelle suivie	Port-Louis P1	Port-Louis P2	Le Moule	Morne-à-l'Eau
Stade végétatif	Croissance	Croissance	Tallage	Croissance
Adventices observées au mois d'octobre	<i>Teramnus labialis</i> <i>Cyperus rotundus</i> <i>Vigna unguiculata</i> <i>Mucuna pruriens</i> <i>Leucaena leucocephala</i> <i>Rottboellia cochinchinensis</i> <i>Euphorbia heterophylla</i> <i>Sorghum verticilliflorum</i>	<i>Rottboellia cochinchinensis</i> <i>Teramnus labialis</i> <i>Vigna unguiculata</i> <i>Mucuna pruriens</i> <i>Panicum maximum</i> <i>Leucaena leucocephala</i> <i>Euphorbia heterophylla</i> <i>Sorghum verticilliflorum</i>	<i>Amaranthus dubius</i> <i>Cenchrus echinatus</i> <i>Vigna unguiculata</i> <i>Cleome rutidosperma</i> <i>Cyperus rotundus</i> <i>Vernonia cinerea</i> <i>Ricinus communis</i> <i>Ipomoea tiliacea</i> <i>Mucuna pruriens</i> <i>Ipomoea nil</i> <i>Macroptilium lathyroides</i> <i>Sorghum verticilliflorum</i>	<i>Rottboellia cochinchinensis</i> <i>Cynodon dactylon</i> <i>Vigna unguiculata</i> <i>Centrosema pubescens</i> <i>Calopogonium mucunoides</i>
Total	8	8	12	5

Zone Basse-Terre

Commune de la parcelle suivie	Baie-Mahault	Lamentin	Capesterre-Belle-Eau	Basse-Terre
Stade végétatif	Levé	Croissance	Maturation	Croissance
Adventices observées au mois d'octobre		<i>Rottboellia cochinchinensis</i> <i>Mikania micrantha</i> <i>Vigna unguiculata</i> <i>Spermacoce latifolia</i> <i>Eleutheranthera ruderalis</i> <i>Euphorbia heterophylla</i> <i>Panicum maximum</i> <i>Momordica charantia</i> <i>Echinochloa colona</i> <i>Colopogonium mucunoides</i> <i>Phyllanthus debilis</i>	<i>Caladium bicolor</i> <i>Ipomoea tiliacea</i> <i>Vigna unguiculata</i> <i>Rottboellia cochinchinensis</i> <i>Phyllanthus debilis</i> <i>Cyperus rotundus</i> <i>Solanum americanum</i> <i>Vernonia cinerea</i> <i>Ludwigia octovalvis</i> <i>Momordica charantia</i> <i>Leucaena leucocephala</i> <i>Merremia aegyptia</i> <i>Chamaesyce hypericifolia</i>	<i>Cleome rutidosperma</i> <i>Echinochloa colona</i> <i>Portulaca oleracea</i> <i>Rottboellia cochinchinensis</i> <i>Amaranthus dubius</i> <i>Vernonia cinerea</i> <i>Momordica charantia</i> <i>Cleome viscosa</i> <i>Merremia aegyptia</i> <i>Panicum maximum</i>
Total		11	13	10

Zone Marie-Galante

Commune de la parcelle suivie	Grand-Bourg	Saint-Louis
Stade végétatif	Croissance	Croissance
Adventices observées au mois d'octobre	<i>Rottboellia cochinchinensis</i> <i>Vigna unguiculata</i> <i>Ipomoea obscura</i> <i>Centrosema pubescens</i> <i>Vernonia cinerea</i> <i>Cyperus rotundus</i> <i>Acalypha indica</i> <i>Chamaesyce hirta</i> <i>Eleutheranthera ruderalis</i>	<i>Leucaena leucocephala</i> <i>Tabebuia pallida</i> <i>Stachytarpheta jamaicensis</i> <i>Merremia dissecta</i> <i>Ipomoea obscura</i> <i>Acalypha indica</i> <i>Oxalis barrelieri</i> <i>Bothriochloa bladhii</i>
Total	9	8

CULTURE canne-à-sucre

RÉGION GUADELOUPE

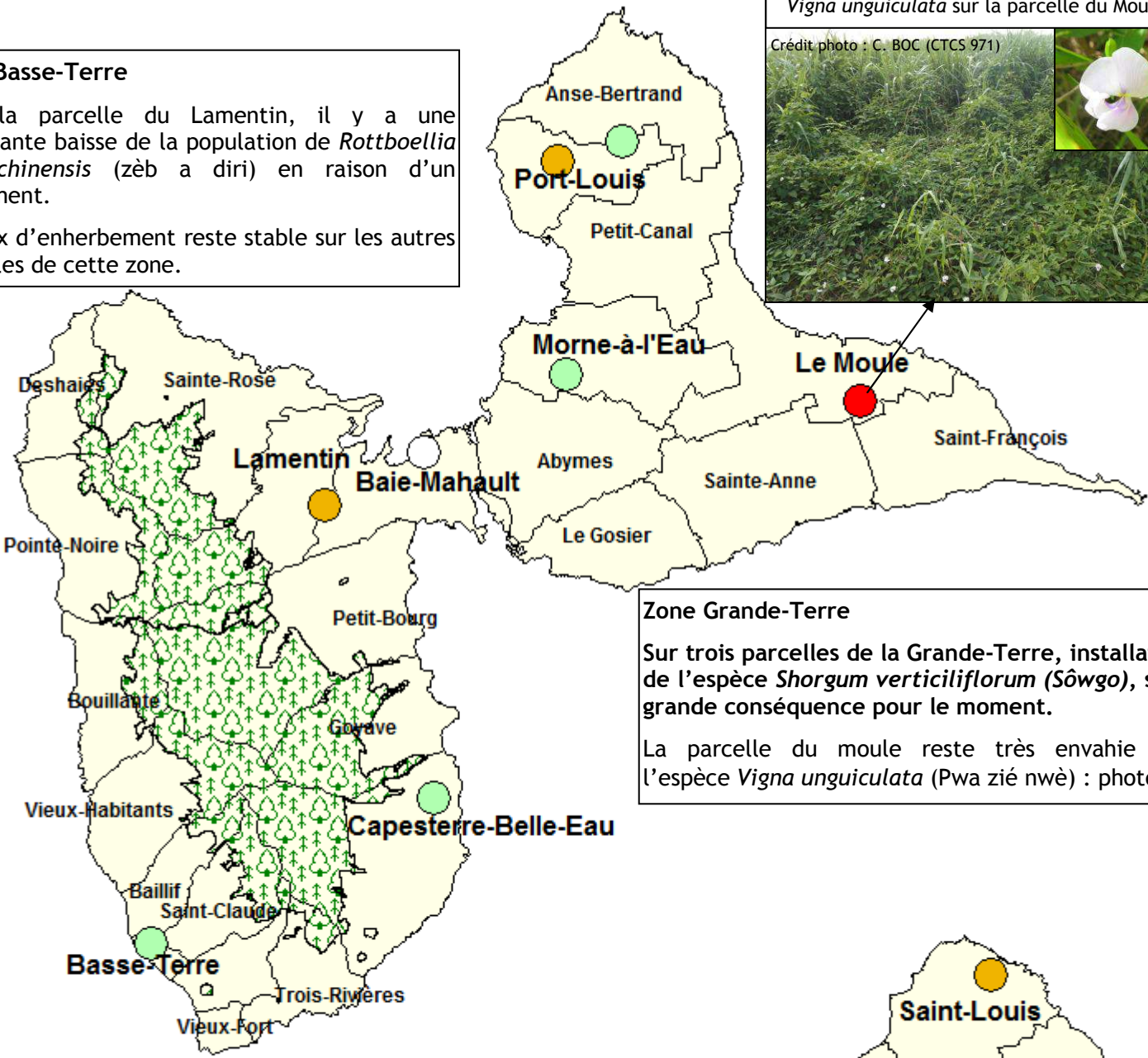
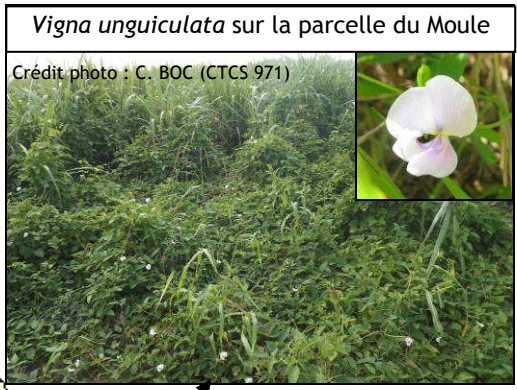


Cartographie des zones suivies

Zone Basse-Terre

Pour la parcelle du Lamentin, il y a une importante baisse de la population de *Rottboellia cochinchinensis* (zèb a diri) en raison d'un traitement.

Le taux d'enherbement reste stable sur les autres parcelles de cette zone.



Zone Grande-Terre

Sur trois parcelles de la Grande-Terre, installation de l'espèce *Shorgum verticilliflorum* (Sôwgo), sans grande conséquence pour le moment.

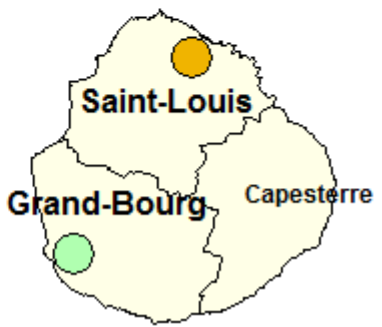
La parcelle du moule reste très envahie par l'espèce *Vigna unguiculata* (Pwa zié nwè) : photo 1

LEGENDE
Grille de notation de l'enherbement

○	Pas de note	(1)
●	< 15%	(5)
●	Entre 15 et 30%	(3)
●	> 30%	(1)

Zone Marie-Galante

Baisse du taux de l'enherbement sur la parcelle de Saint-Louis. L'espèce *Leucaena leucocephala* (tamaren bata) qui envahie et borde la parcelle semble être maîtrisée.



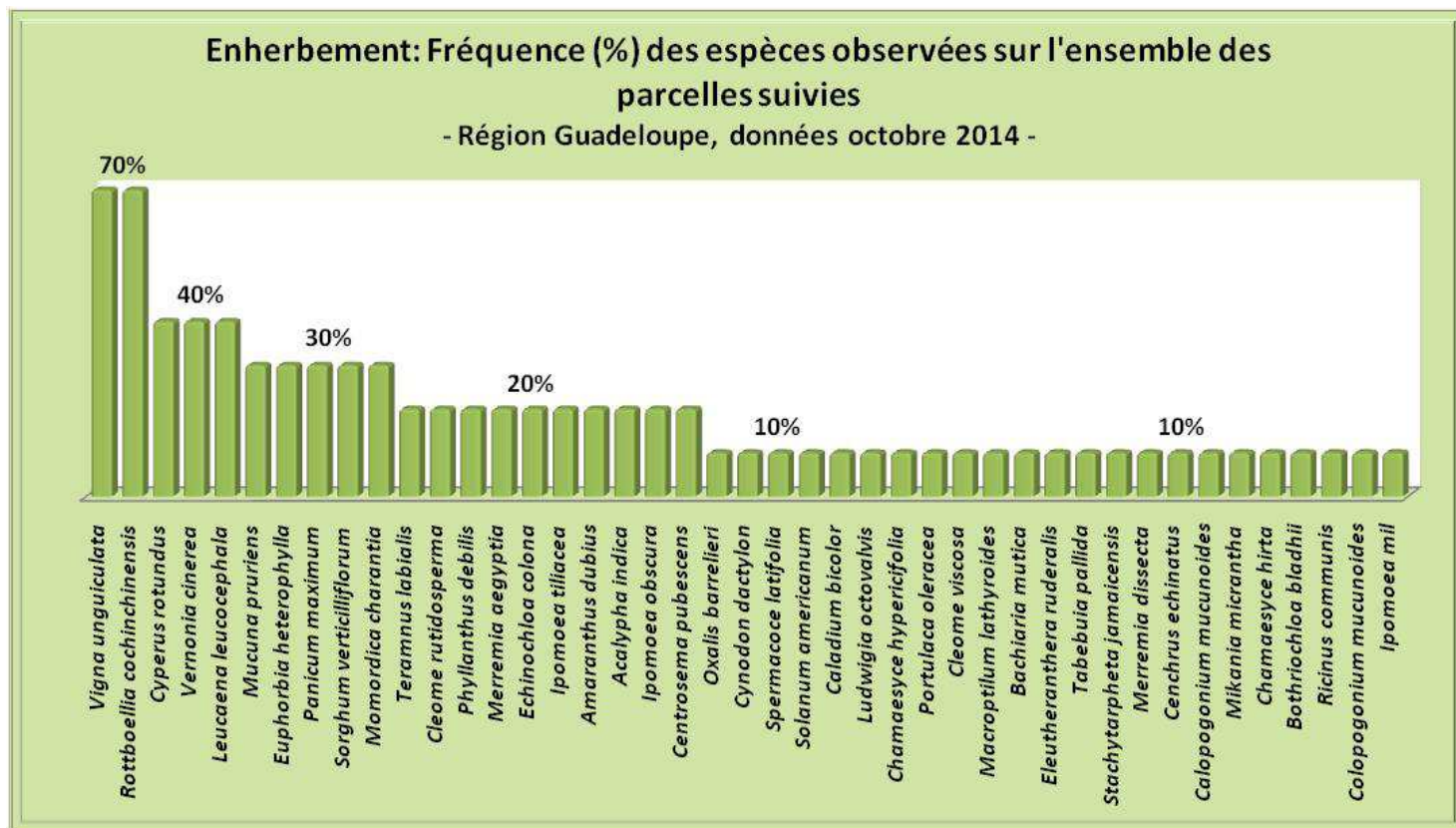
CULTURE canne-à-sucre

RÉGION GUADELOUPE



En résumé, 43 espèces différentes ont été observées au cours du mois d'octobre.

Le graphique ci-dessous représente la fréquence d'observation des espèces présentes sur les parcelles au cours du suivi :



Les espèces *Vigna unguiculata* et *Rottboellia cochinchinensis* restent les espèces majeures, observées sur l'ensemble des parcelles du réseau.

L'enherbement constitue une sérieuse contrainte au développement de la canne-à-sucre, la flore adventice consommant une grande partie des fertilisants et de l'eau au détriment de la culture. Il est donc important de limiter l'infestation des mauvaises herbes à un niveau inférieur à 30%.

Nous sommes actuellement en pleine saison des pluies, période propice au développement des adventices. La vigilance reste indispensable sur les parcelles !



Ce bulletin est produit à partir d'observations ponctuelles. S'il donne une tendance de la situation sanitaire régionale, celle-ci ne peut être transposée telle quelle à la parcelle. Nous nous dégageons de toute responsabilité quant aux décisions prises par l'exploitant et les invitons à prendre toutes les décisions sur la base d'observations qu'ils auront eux-mêmes réalisés sur leurs parcelles et/ou en s'appuyant sur les préconisations issues de bulletin d'information technique ou de conseils obtenus auprès des techniciens.

Action pilotée par le Ministère chargé de l'agriculture, avec l'appui financier de l'Office National de l'Eau et des Milieux Aquatiques (ONEMA), par les crédits issus de la redevance pour pollutions diffuses attribués au financement du plan Ecophyto 2018.