



CULTURE CANNE-A-SUCRE

-N°9 du 18 septembre 2014 -

Données : août 2014



Le Résumé de situation de quelques ravageurs au sein des parcelles observées

Nuisible	Espèce	Statut Observations / Niveau de présence
Rouille orangée	<i>Puccinia kuehnii</i>	Absence
Charbon	<i>Sporisorium scitaminea</i>	Absence
Chenilles défoliatrices	Diverses	Absence
La flore adventice	Diverses	Présence

Niveau de présence : Aucun  Faible  Moyen  Fort 

Dans ce numéro :

✚ Quel temps pour ces prochains jours ?

✚ La rouille orangée, le charbon et les chenilles défoliatrices : Rien à signaler...

✚ La flore adventive : La vigilance est de mise en cette saison pluvieuse !!!

Retrouvez toutes nos éditions du BSV Guadeloupe sur :

<http://www.ctics-gp.com/>
et
<http://daaf971.agriculture.gouv.fr/Bulletin-de-Sante-du-Vegetal>

Responsables de la rédaction :

Lucie AURELA
Mail : aurela.fredon971@orange.fr
Christina JACOBY-KOALY
Mail : jacobyk.fredon971@orange.fr
Christophe BOC
Mail : Christophe.BOC@ctcs-gp.fr

Comité de relecture :








CTCS - F. GROSSARD
INRA - S. GUYADER
SICA LPG - M. HERY
DAAF/SPACE - K. LOMBION et E. CABIROL
Chambre d'Agriculture - J. OSSEUX
CIRAD - JH. DAUGROIS

FREDON Guadeloupe

Jardin d'Essais
BP 180
97182 ABYMES CEDEX
Tél. : 0590 23 93 34
Fax : 0590 28 54 07

METEO en GUADELOUPE

Prévisions météorologiques du 18 au 24 septembre 2014

	Jeudi 18 sept.	Vend. 19 sept.	Samedi 20 sept.	Dim. 21 sept.	Lundi 22 sept.	Mardi 23 sept.	Mer. 24 sept.
Temps							
Température minimum	24°C	24°C	24°C	24°C	24°C	24°C	24°C
Température maximum	29°C	29°C	30°C	29°C	29°C	29°C	29°C

Source : <http://meteogadeloupe.free.fr>

CULTURE canne-à-sucre

RÉGION GUADELOUPE

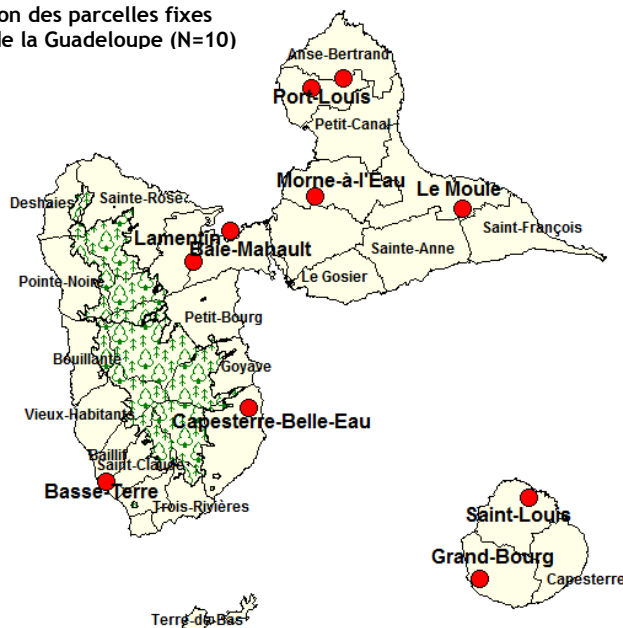


Parcelles d'observations

L'ensemble des informations qui suivent ne concerne que les données issues des parcelles d'observations.

Réseau BSV - Grandes Cultures - Canne-à-sucre

Localisation des parcelles fixes
du réseau de la Guadeloupe (N=10)



Le réseau d'épidémiosurveillance en canne compte **10 parcelles fixes** (voir carte).

Pour ce mois d'août, 9 parcelles ont été suivies, car la parcelle de Baie-Mahault n'a pas encore été replantée.

La rouille orangée (*Puccinia kuehni*)

Le charbon (*Sporisorium scitaminea*)

Les chenilles défoliatrices

Aucune présence de rouille orangée, de charbon et de défoliation n'a été observée sur les parcelles suivies, au cours du mois d'août.



1

La rouille orangée est un organisme réglementé, aucune présence officielle n'a été déclarée sur le territoire. Pour tout soupçon, adressez-vous au Service de l'Alimentation de la DAAF (0590996050) ou à la FREDON (0590239334).



2

Depuis le début du suivi épidémiologique, aucune trace de charbon n'a été observée sur les parcelles d'observations. Le recours à des variétés sélectionnées pour leur résistance génétique doit certainement en être à l'origine. De plus, le programme de pépinière permet de contrôler la propagation de cette maladie en offrant les plants les plus sains possibles aux agriculteurs.

3



Pour ce mois d'août, pas de défoliation observée sur les parcelles suivies.

Crédit photo :

Photo 1: http://www.cenicana.org/publicaciones/carta_trimestral/ct2010/ct1y2_10/ct1y2_10_p2-3.php

Photo 2: <http://agropedia.iitk.ac.in/content/smut-sugarcane>

Photo 3: Christophe BOC, CTCS Guadeloupe

CULTURE canne-à-sucre



La flore adventice

Six des neuf parcelles suivies au cours du mois d'août présentent un taux d'enherbement inférieur à 15%. Les observations réalisées sur les parcelles du réseau sont détaillées par zone de suivi.

Zone de la Grande-Terre

Rappel des notes d'enherbement :
1 ⇔ <15%
2 ⇔ entre 15 et 30%
3 ⇔ >30% d'enherbement

Dans la zone de la Grande-Terre, 4 parcelles fixes sont suivies :

Zone Grande-Terre - Indices d'enherbement et Stades végétatifs des parcelles d'observations. Année 2014 -								
Commune de la parcelle suivie	Port-Louis P1		Port-Louis P2		Le Moule		Morne-à-l'Eau	
Photos des parcelles suivies après ou pendant la récolte cannière 2014								
Mois	Stade végétatif	Note enherbement	Stade végétatif	Note enherbement	Stade végétatif	Note enherbement	Stade végétatif	Note enherbement
Janvier	Maturation	1	Maturation	2	Croissance	1	Maturation	1
Février	Maturation	1	Maturation	1	Maturation	1	Maturation	1
Mars	Maturation	1	Maturation	1	Maturation	1	Maturation	1
Avril	Levée	2	Maturation	1	Maturation	1	Maturation	1
Mai	Levée	2	Maturation	1	Maturation	1	Maturation	1
Juin	Tallage	2	Levée	1	Récolte cannière		Levée	1
Juillet	Tallage	1	Tallage	1	Levée	1	Tallage	1
Août	Tallage	1	Tallage	1	Tallage	1	Tallage	2
Adventices observées au mois d'août	<i>Teramnus labialis</i> <i>Cyperus rotundus</i> <i>Vigna unguiculata</i> <i>Mucuna pruriens</i> <i>Leucaena leucocephala</i> <i>Rottboellia cochinchinensis</i> <i>Euphorbia heterophylla</i>		<i>Rottboellia cochinchinensis</i> <i>Teramnus labialis</i> <i>Vigna unguiculata</i> <i>Mucuna pruriens</i> <i>Panicum maximum</i> <i>Leucaena leucocephala</i> <i>Euphorbia heterophylla</i>		<i>Amaranthus dubius</i> <i>Cenchrus echinatus</i> <i>Vigna unguiculata</i> <i>Cleome ruidosperma</i> <i>Cyperus rotundus</i> <i>Vernonia cinerea</i> <i>Ricinus communis</i> <i>Ipomoea tiliacea</i> <i>Mucuna pruriens</i>		<i>Rottboellia cochinchinensis</i> <i>Cynodon dactylon</i> <i>Vigna unguiculata</i> <i>Centrosema pubescens</i> <i>Calopogonium mucunoides</i>	
Total	7		7		9		5	

Par rapport au mois de juillet, sur l'ensemble des parcelles de cette zone, la situation reste la même. Seul changement à noter, sur la parcelle de Morne-à-l'Eau, une augmentation du taux d'enherbement due à une importante présence de l'espèce *Rottbellia cochinchinensis*.

CULTURE canne-à-sucre

RÉGION GUADELOUPE



Zone de la Basse-Terre

Dans la zone de la Basse-Terre, 4 parcelles fixes ont été observées :

Zone Basse-Terre - Indices d'enherbement et Stades végétatifs des parcelles d'observations. Année 2014 -								
Commune de la parcelle suivie	Baie-Mahault		Lamentin		Capesterre-Belle-Eau		Basse-Terre	
Photos des parcelles suivies après ou pendant la récolte cannière 2014								
Mois	Stade végétatif	Note enherbement	Stade végétatif	Note enherbement	Stade végétatif	Note enherbement	Stade végétatif	Note enherbement
Janvier	Maturation	2	Maturation	2	Levée	3	Maturation	1
Février	Maturation	1	Maturation	1	Tallage	3	Maturation	1
Mars	Maturation	1	Maturation	1	Tallage	2	Maturation	1
Avril	Maturation	2	Maturation	1	Tallage	2	Récolte cannière	
Mai	Maturation	2	Maturation	1	Croissance	1	Récolte cannière	
Juin	Levée	1	Levée	1	Croissance	1	Levée	2
Juillet	Terrain labouré		Levée	1	Croissance	1	Tallage	2
Août	Terrain labouré		Tallage	2	Croissance	1	Croissance	2
Adventices observées au mois d'août			<i>Rottboellia cochinchinensis</i> <i>Mikania micrantha</i> <i>Vigna unguiculata</i> <i>Spermacoce latifolia</i> <i>Eleutheranthera ruderalis</i> <i>Euphorbia heterophylla</i> <i>Panicum maximum</i> <i>Momordica charantia</i> <i>Echinochloa colona</i> <i>Colopogonium mucunoides</i> <i>Phyllanthus debilis</i>		<i>Caladium bicolor</i> <i>Ipomoea tiliacea</i> <i>Vigna unguiculata</i> <i>Rottboellia cochinchinensis</i> <i>Phyllanthus debilis</i> <i>Cyperus rotundus</i> <i>Solanum americanum</i> <i>Vernonia cinerea</i> <i>Ludwigia octovalvis</i> <i>Momordica charantia</i> <i>Leucaena leucocephala</i> <i>Meremia aegyptia</i> <i>Chamaesyce hypericifolia</i>		<i>Cleome rutidosperma</i> <i>Echinochloa colona</i> <i>Portulaca oleracea</i> <i>Rottboellia cochinchinensis</i> <i>Amaranthus dubius</i> <i>Vernonia cinerea</i> <i>Momordica charantia</i> <i>Cleome viscosa</i> <i>Meremia aegyptia</i> <i>Panicum maximum</i>	
Total			11		13		10	

Légère hausse du taux d'enherbement sur la parcelle de Lamentin.

Le nombre d'espèces observées sur les parcelles du Lamentin et de Basse-Terre est en augmentation passant respectivement de 3 et 9, en juillet, à 11 et 10, en août.

Crédit photo : Christophe BOC, CTCs

CULTURE canne-à-sucre

RÉGION GUADELOUPE



Zone de Marie-Galante

Dans la zone de Marie-Galante, 2 parcelles fixes sont ciblées :

Zone Marie-Galante - Indices d'enherbement et Stades végétatifs des parcelles d'observations. Année 2014 -				
Commune de la parcelle suivie	Grand-Bourg		Saint-Louis	
Mois	Stade végétatif	Note enherbement	Stade végétatif	Note enherbement
Janvier	Maturation	1	Maturation	2
Février	Maturation	1	Maturation	1
Mars	Maturation	1	Maturation	1
Avril	Levée	1	Levée	3
Mai	Tallage	1	Tallage	3
Juin	Croissance	1	Tallage	3
Juillet	Croissance	1	Tallage	3
Août	Croissance	1	Tallage	3
Adventices observées au mois d'août	<i>Rottboellia cochinchinensis</i> <i>Vigna unguiculata</i> <i>Ipomoea obscura</i> <i>Centrosema pubescens</i> <i>Vernonia cinerea</i> <i>Cyperus rotundus</i> <i>Acalypha indica</i> <i>Chamaesyce hirta</i> <i>Eleutheranthera ruderalis</i>		<i>Leucaena leucocephala</i> <i>Tabebuia pallida</i> <i>Stachytarpheta jamaicensis</i> <i>Meremia dissecta</i> <i>Ipomoea obscura</i> <i>Acalypha indica</i> <i>Oxalis barrelieri</i> <i>Bothriochloa bladhii</i>	
Total				

Pas de changement dans la zone de Marie-Galante.

La parcelle de Saint-Louis, bordée par la forêt, reste très enherbée et envahie par l'espèce *Leucaena leucocephala*. Une attention particulière doit être portée dans la parcelle de Saint-Louis pour ramener l'infestation inférieure à 30 %.

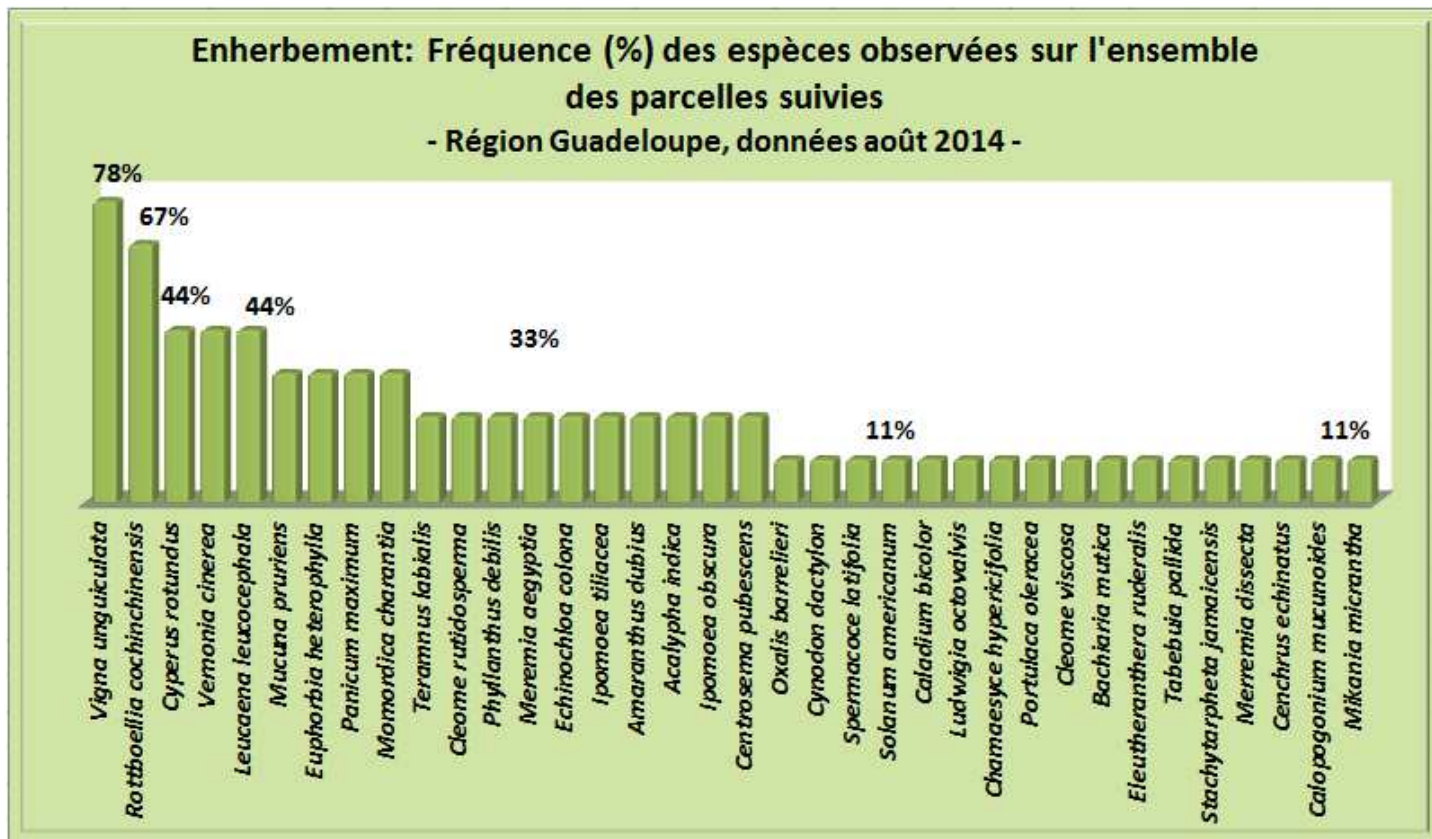
CULTURE canne-à-sucre

RÉGION GUADELOUPE



En résumé, 40 espèces différentes ont été observées au cours du mois d'août.

Le graphique ci-dessous représente la fréquence d'observation des espèces présentes sur les parcelles au cours du suivi :



Les espèces *Vigna unguiculata* et *Rottboellia cochinchinensis* restent les espèces majeures, observées sur l'ensemble des parcelles du réseau.

L'enherbement constitue une contrainte importante au développement de la canne-à-sucre. La flore adventice consomme une part importante des fertilisants et d'eau au détriment de la canne. Il est donc important de limiter l'infestation des mauvaises herbes à un niveau inférieur à 30%.

Nous sommes actuellement dans la saison pluvieuse, période propice au développement des adventices. La vigilance reste indispensable sur ces parcelles !



Ce bulletin est produit à partir d'observations ponctuelles. S'il donne une tendance de la situation sanitaire régionale, celle-ci ne peut être transposée telle quelle à la parcelle. Nous nous dégageons de toute responsabilité quant aux décisions prises par l'exploitant et les invitons à prendre toutes les décisions sur la base d'observations qu'ils auront eux-mêmes réalisés sur leurs parcelles et/ou en s'appuyant sur les préconisations issues de bulletin d'information technique ou de conseils obtenus auprès des techniciens.

Action pilotée par le Ministère chargé de l'agriculture, avec l'appui financier de l'Office National de l'Eau et des Milieux Aquatiques (ONEMA), par les crédits issus de la redevance pour pollutions diffuses attribués au financement du plan Ecophyto 2018.