



CULTURE CANNE-A-SUCRE

-N°7 du 29 juillet 2014 -

Données : juin 2014



ÉCOPHYTO
RÉDUIRE ET AMÉLIORER
L'UTILISATION DES PHYTOS

Dans ce numéro :

✚ **Quel temps pour ces prochains jours ?**

✚ **La rouille orangée et le charbon : toujours le calme plat...**

✚ **Les chenilles défoliatrices : de faibles défoliations en parcelles d'observation**

✚ **La flore adventive : 2 espèces majeures présentes en parcelles**

Retrouvez toutes nos éditions du BSV Guadeloupe sur :

<http://www.ctics-gp.com/>
et

<http://daaf971.agriculture.gouv.fr/Bulletin-de-Sante-du-Vegetal>

Responsables de la rédaction :

Lucie AURELA
Mail : aurela.fredon971@orange.fr
Christina JACOBY-KOALY
Mail : jacobyk.fredon971@orange.fr
Christophe BOC
Mail : Christophe.BOC@ctcs-gp.fr

Comité de relecture :

CTCS - F. GROSSARD
INRA - S. GUYADER
SICA LPG - M. HERY
DAAF/SPAVE - K. LOMBION et E. CABIROL
Chambre d'Agriculture - J. OSSEUX
CIRAD - JH. DAUGROIS

FREDON Guadeloupe

Jardin d'Essais
BP 180
97182 ABYMES CEDEX
Tél. : 0590 23 93 34
Fax : 0590 28 54 07

Le Résumé de situation de quelques ravageurs au sein des parcelles observées

Nuisible	Espèce	Statut Observations / Niveau de présence	Evolution
Rouille orangée	<i>Puccinia kuehnii</i>	Absence	→
Charbon	<i>Sporisorium scitaminea</i>	Absence	→
Chenilles défoliatrices	Diverses	Présence	→
La flore adventive	Diverses	Présence	→

Niveau de présence : Aucun Faible Moyen Fort

METEO en GUADELOUPE

Prévisions météorologiques du 29 juillet au 04 août 2014

	Mardi 29 juil.	Mer. 30 juil.	Jedi 31 juil.	Vend. 01 août	Sam. 02 août	Dim. 03 août	Lundi 04 août
Temps							
Température minimum	24°C	24°C	24°C	24°C	25°C	25°C	25°C
Température maximum	29°C	30°C	29°C	29°C	28°C	29°C	29°C

Source : <http://meteogadeloupe.free.fr>

CULTURE canne-à-sucre

RÉGION GUADELOUPE

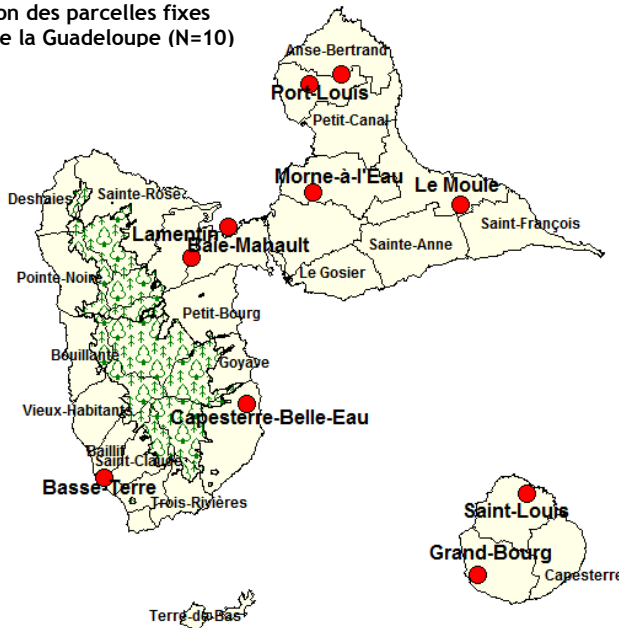


Parcelles d'observations

L'ensemble des informations qui suivent ne concerne que les données issues des parcelles d'observations.

Réseau BSV - Grandes Cultures - Canne-à-sucre

Localisation des parcelles fixes
du réseau de la Guadeloupe (N=10)



Au cours de ce mois de juin, 10 parcelles fixes ont été suivies (voir carte)

La rouille orangée (*Puccinia kuehni*)
Le charbon (*Sporisorium scitaminea*)
Les chenilles défoliatrices

Aucune présence de rouille orangée ou de charbon n'a été observée sur les parcelles suivies, pour le mois de juin.



1

La rouille orangée est un organisme réglementé, aucune présence officielle n'a été déclarée sur le territoire. Pour tout soupçon, adressez-vous au Service de l'Alimentation de la DAAF (0590996050) ou à la FREDON (0590239334).



2

Depuis le début du suivi épidémiologique, aucune trace de charbon n'a été observée sur les parcelles ciblées. Le recours à des variétés sélectionnées pour leur résistance génétique doit certainement en être à l'origine. De plus, le programme de pépinière permet de contrôler la propagation de cette maladie en offrant les plants les plus sains possibles aux agriculteurs.



3

La récolte est terminée, certaines parcelles ont été récoltées.

Pour ce mois de mai, 1% de défoliation a été observée sur la parcelle de Capesterre-Belle-Eau (parcelle récoltée en décembre 2013).

Crédit photo :

Photo 1: http://www.cenicana.org/publicaciones/carta_trimestral/ct2010/ct1y2_10/ct1y2_10_p2-3.php

Photo 2: <http://agropedia.iitk.ac.in/content/smut-sugarcane>

Photo 3: Christophe BOC, CTCS Guadeloupe

CULTURE canne-à-sucre



La flore adventice

Sur 60% des parcelles suivies au cours du mois d'avril, le taux d'enherbement reste inférieur à 15%. Les observations réalisées sur les parcelles du réseau sont détaillées par zone de suivi.

Zone de la Grande-Terre

Rappel des notes d'enherbement :
1 ⇔ <15%
2 ⇔ entre 15 et 30%
3 ⇔ >30% d'enherbement

Dans la zone de la Grande-Terre, 4 parcelles fixes sont suivies :

Zone Grande-Terre - Données des parcelles d'observations année 2014 -								
Commune de la parcelle suivie	Port-Louis P1		Port-Louis P2		Le Moule		Morne-à-l'Eau	
Mois	Stade végétatif	Note enherbement	Stade végétatif	Note enherbement	Stade végétatif	Note enherbement	Stade végétatif	Note enherbement
Janvier	Maturation	1	Maturation	2	Croissance	1	Maturation	1
Février	Maturation	1	Maturation	1	Maturation	1	Maturation	1
Mars	Maturation	1	Maturation	1	Maturation	1	Maturation	1
Avril	Levée	2	Maturation	1	Maturation	1	Maturation	1
Mai	Levée	2	Maturation	1	Maturation	1	Maturation	1
Juin	Tallage	2	Levée	1	Levée		Levée	1
Adventices Observées au mois de juin	<i>Teramnus labialis</i> <i>Vigna unguiculata</i> <i>Mucuna pruriens</i> <i>Cyperus rotundus</i> <i>Leucaena leucocephala</i> <i>Rottboellia cochinchinensis</i> <i>Euphorbia heterophylla</i>		<i>Rottboellia cochinchinensis</i> <i>Mucuna pruriens</i> <i>Vigna unguiculata</i> <i>Mucuna pruriens</i> <i>Panicum maximum</i>				<i>Vigna unguiculata</i> <i>Rottboellia cochinchinensis</i> <i>Cynodon dactylon</i>	
Total	7		5				3	

Le taux d'enherbement sur l'ensemble des parcelles de cette zone reste constant par rapport au mois dernier.

La parcelle du Moule a été récoltée ce mois-ci.

Les espèces majeures présentes sur les parcelles de cette zone sont quasiment les mêmes qu'au mois d'avril :



Vigna unguiculata

Crédit photo : Christophe BOC, CTCS



Rottboellia cochinchinensis

Crédit photo : Fredy GROSSARD, CTCS

CULTURE canne-à-sucre

RÉGION GUADELOUPE



Zone de la Basse-Terre

Dans la zone de la Grande-Terre, 4 parcelles fixes ont été observées :

Zone Basse-Terre - Données des parcelles d'observations année 2014 -								
Commune de la parcelle suivie	Baie-Mahault		Lamentin		Capesterre-Belle-Eau		Basse-Terre	
Mois	Stade végétatif	Note enherbement	Stade végétatif	Note enherbement	Stade végétatif	Note enherbement	Stade végétatif	Note enherbement
Janvier	Maturation	2	Maturation	2	Levée	3	Maturation	1
Février	Maturation	1	Maturation	1	Tallage	3	Maturation	1
Mars	Maturation	1	Maturation	1	Tallage	2	Maturation	1
Avril	Maturation	2	Maturation	1	Tallage	2	Levée	
Mai	Maturation	2	Maturation	1	Croissance	1	Levée	
Juin	Levée	1	Levée		Croissance	1	Levée	2
Adventices Observées au mois de juin	<i>Vigna unguiculata</i> <i>Panicum maximum</i>				<i>Caladium bicolor</i> <i>Ipomoea tiliacea</i> <i>Vigna unguiculata</i> <i>Rottboellia cochinchinensis</i> <i>Phyllanthus debilis</i> <i>Cyperus rotundus</i> <i>Solanum americanum</i> <i>Vernonia cinerea</i> <i>Ludwigia octovalvis</i> <i>Momordica charantia</i> <i>Leucaena leucocephala</i> <i>Merremia aegyptia</i> <i>Chamaesyce hypericifolia</i>		<i>Cleome rutidosperma</i> <i>Echinochloa colona</i> <i>Portulaca oleracea</i> <i>Rottboellia cochinchinensis</i> <i>Amaranthus dubius</i> <i>Vernonia cinerea</i> <i>Momordica charantia</i> <i>Cleome viscosa</i> <i>Merremia aegyptia</i>	
Total	2				13		9	

Hormis, la parcelle située à Basse-Terre, l'enherbement semble être contrôlé sur l'ensemble des parcelles de cette zone.

La parcelle située en Basse-Terre a été récoltée en avril, et son taux d'enherbement de ce mois-ci se situe entre 15 et 30%. Une vigilance doit être portée sur cette parcelle.

Aucune espèce d'enherbement n'a été observée sur la parcelle située au Lamentin.

Les espèces majeures, dans cette zone de la Basse-Terre, sont *Vigna unguiculata* et *Rottboellia cochinchinensis*:



Vigna unguiculata

Crédit photo : Christophe BOC, CTCs



Rottboellia cochinchinensis

Crédit photo : Frédy GROSSARD, CTCs

CULTURE canne-à-sucre

RÉGION GUADELOUPE



Zone de Marie-Galante

Dans la zone de Marie-Galante, 2 parcelles fixes sont ciblées :

Zone Marie-Galante - Données des parcelles d'observations année 2014 -				
Commune de la parcelle suivie	Grand-Bourg		Saint-Louis	
Mois	Stade végétatif	Note enherbement	Stade végétatif	Note enherbement
Janvier	Maturation	1	Maturation	2
Février	Maturation	1	Maturation	1
Mars	Maturation	1	Maturation	1
Avril	Levée	1	Levée	3
Mai	Tallage	1	Tallage	3
Juin	Croissance	1	Tallage	3
Adventices Observées au mois de juin	<i>Rottboellia cochinchinensis</i> <i>Vigna unguiculata</i> <i>Ipomoea obscura</i> <i>Centrosema pubescens</i> <i>Vernonia cinerea</i> <i>Cyperus rotundus</i>		<i>Leucaena leucocephala</i> <i>Tabebuia pallida</i> <i>Stachytarphata jamaicensis</i> <i>Merremia dissecta</i> <i>Ipomoea obscura</i>	
Total	6		5	

Pas de changement dans la zone de Marie-Galante.

La parcelle de Saint-Louis, bordée par la forêt, reste très enherbée et envahie par l'espèce *Leucaena leucocephala*.



Leucaena leucocephala

Crédit photo : Pascal MARNOTTE, CIRAD

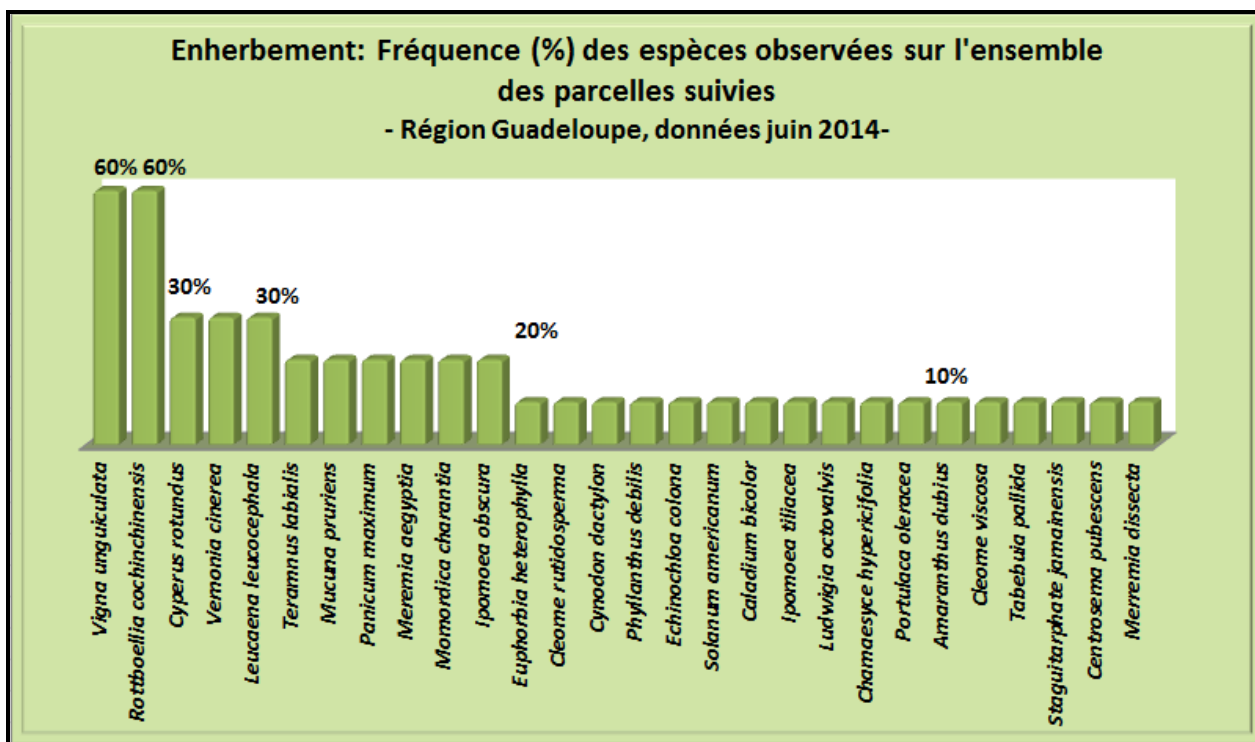
CULTURE canne-à-sucre

RÉGION GUADELOUPE



En résumé, 28 espèces différentes ont été observées au cours du mois de juin.

Le graphique ci-dessous représente la fréquence d'observation des espèces présentes sur les parcelles au cours du suivi :



Les espèces *Vigna unguiculata* et *Rottboellia cochinchinensis* restent les espèces majeures, observées sur l'ensemble des parcelles du réseau.

L'enherbement constitue une contrainte importante au développement de la canne-à-sucre. La flore adventice consomme une part importante des fertilisants et d'eau au détriment de la canne. Il est donc important de limiter l'infestation des mauvaises herbes à un niveau inférieur à 30%.

La vigilance reste indispensable sur ces parcelles !



Ce bulletin est produit à partir d'observations ponctuelles. S'il donne une tendance de la situation sanitaire régionale, celle-ci ne peut être transposée telle quelle à la parcelle. Nous nous dégageons de toute responsabilité quant aux décisions prises par l'exploitant et les invitons à prendre toutes les décisions sur la base d'observations qu'ils auront eux-mêmes réalisés sur leurs parcelles et/ou en s'appuyant sur les préconisations issues de bulletin d'information technique ou de conseils obtenus auprès des techniciens.

Action pilotée par le Ministère chargé de l'agriculture, avec l'appui financier de l'Office National de l'Eau et des Milieux Aquatiques (ONEMA), par les crédits issus de la redevance pour pollutions diffuses attribués au financement du plan Ecophyto 2018.