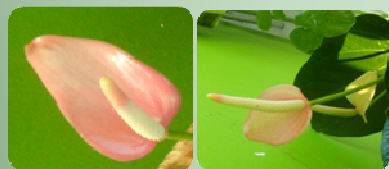




CULTURE ANTHURIUM

-N°05 du 15 décembre 2015 -

Données : Août à Novembre 2015



Le Résumé de situation de quelques ravageurs au sein des parcelles observées



Dans ce numéro :

✚ Quel temps pour ces prochains jours ?

✚ Les bactérioses de l'anthurium :

Vigilance accrue en cette période pluvieuse

✚ Focus :

Les symptômes d'*Acidovorax anthurii* sur anthurium

Retrouvez toutes nos éditions du BSV Guadeloupe sur :

<http://www.ctics-gp.com/>
et

<http://daaf971.agriculture.gouv.fr/Bulletin-de-Sante-du-Vegetal>

Nuisible	Espèce	Statut / Niveau de présence
Dépérissement de l'anthurium	<i>Xanthomonas axonopodis pathovar dieffenbachiae</i>	Présence
Tache bactérienne de l'anthurium	<i>Acidovorax anthurii</i>	Présence

Niveau de présence : Aucun Faible Moyen Fort

METEO en GUADELOUPE

Prévisions météorologiques du 15 au 22 décembre 2015

	Mardi 15 déc.	Mer. 16 déc.	Jeudi 17 déc.	Ven. 18 déc.	Samedi 19 déc.	Dim. 20 déc.	Lundi 21 déc.
Temps							
Température minimum	22°C	22°C	22°C	22°C	23°C	23°C	22°C
Température maximum	28°C	29°C	29°C	29°C	29°C	29°C	29°C

Source : <http://meteoquadeloupe.free.fr>

Responsables de la rédaction :

Lucie AURELA

Mail : aurela.fredon971@orange.fr

Christina JACOBY-KOALY

Mail : jacobyk.fredon971@orange.fr

Franck VILLAGEOIS

Mail : villageois.f@guadeloupe.chambagri.fr

Comité de relecture :

CTCS - F. GROSSARD

INRA - S. GUYADER

SICA LPG - M. HERY

DAAF/SPAVE - K. LOMBION et E. CABIROL

Chambre d'Agriculture - J. OSSEUX

CIRAD - JH. DAUGROIS

FREDON Guadeloupe

Jardin d'Essais

BP 180

97182 ABYMES CEDEX

Tél. : 0590 23 93 34

Fax : 0590 28 54 07

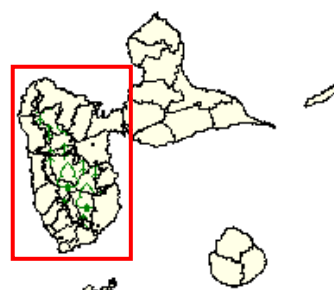
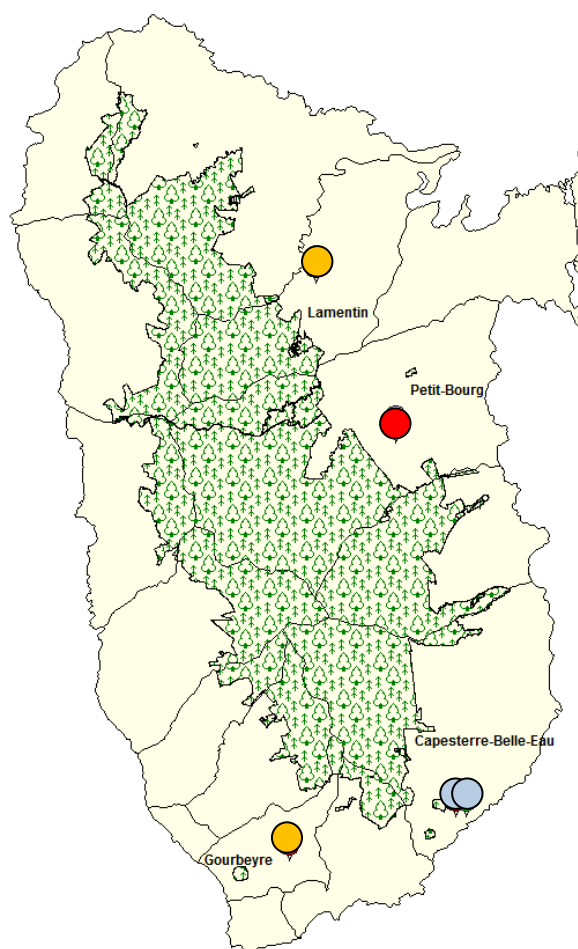
CULTURE anthurium

RÉGION GUADELOUPE



Dans le cadre du suivi sur culture d'anthurium, pour les mois d'août à novembre, cinq parcelles ont été observées, dans les communes de Gourbeyre (1), Capesterre-Belle-Eau (2), Petit-Bourg (1), et Lamentin (1) :

Cartographie des parcelles d'observations en culture d'anthurium



LEGENDE

Résultats des observations

- Présence de *Xanthomonas axonopodis* pv *dieffenbachiae*
- Présence d'*Acidovorax anthurii*
- Présence des deux bactéries
- Aucune présence des bactéries

Jusqu'au mois d'octobre, les pluies ont été de très courtes durées, la période est restée sèche et chaude, ce qui a permis de maintenir l'activité bactérienne à un niveau faible.

Les pluies du mois de novembre ont favorisé le départ de nouveaux foyers des bactéries suivies. En cette période de pluies, il convient de rester très vigilant.



➤ Dépérissement de l'anthurium :
Xanthomonas axonopodis pv *dieffenbachiae*



Sur les 5 parcelles suivies au cours de cette période, une seule présente des symptômes de la bactérie « *Xanthomonas axonopodis* pv *dieffenbachiae* ».

La maladie reste difficile à circonscrire dans la parcelle de Petit-Bourg. Elle a été entièrement nettoyée, cependant de petites taches douteuses apparaissent sur des feuilles jeunes n'ayant pas encore produit leur fleur. L'absence du producteur durant les mois d'octobre et novembre n'a pas permis d'assurer les observations sur sa parcelle.

Il convient de rester vigilant, car *Xanthomonas axonopodis* pv *dieffenbachiae* est une bactérie insidieuse qui se révèle très dangereuse pour la culture en conditions d'humidité.

➤ Tache bactérienne de l'anthurium :
Acidovorax anthurii



Deux parcelles situées à Gourbeyre et au Lamentin présentent des taches bactériennes dues à *Acidovorax anthurii*.

Les périodes pluvieuses du mois de novembre ont favorisé le développement de la maladie sur ces deux parcelles. Les feuilles contaminées laissées sur les parcelles et le non-respect des mesures de prophylaxie lors des récoltes ont accentué ce développement.

Bien que cette bactérie ne soit pas très virulente, elle devient plus active en période de pluies.

**Conseil : Ne jamais laisser des feuilles contaminées ou ayant des taches suspectes dans la parcelle
Eviter si possible les récoltes en période humide.**

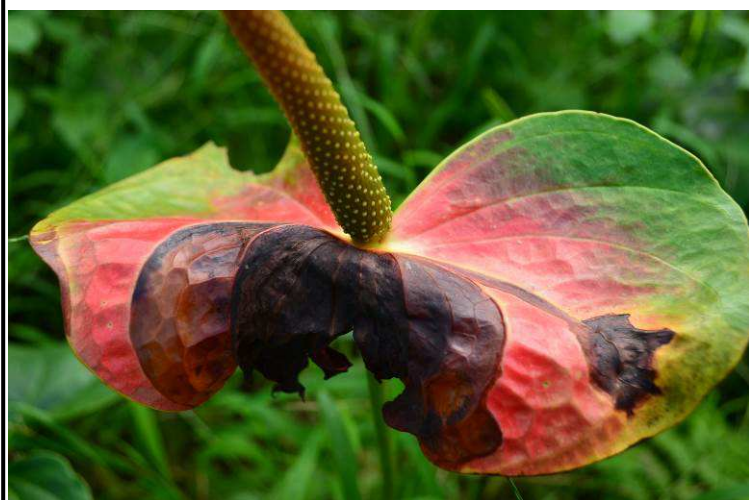
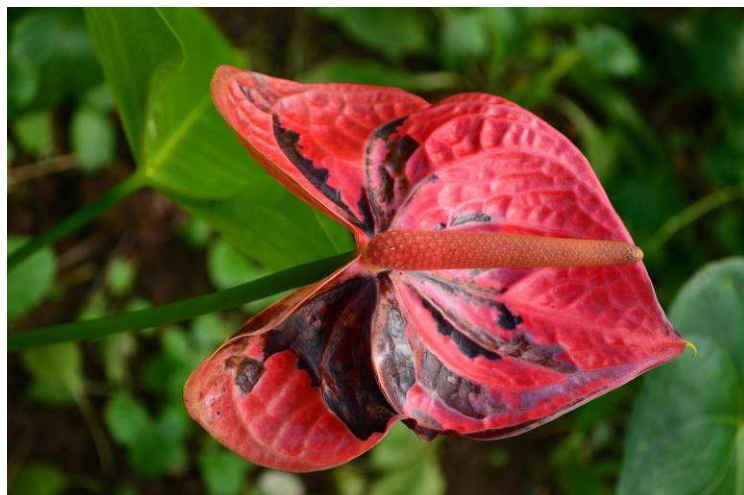
CULTURE anthurium

RÉGION GUADELOUPE



Symptômes d'*Acidovorax anthurii* sur anthurium

Cette bactériose présente des symptômes le plus souvent localisés sur les feuilles et les fleurs. Le plant est rarement complètement atteint.



Crédits photos : Franck VILLAGEOIS, chambre d'agriculture 971

Ce bulletin est produit à partir d'observations ponctuelles. S'il donne une tendance de la situation sanitaire régionale, celle-ci ne peut être transposée telle quelle à la parcelle. Nous nous dégageons de toute responsabilité quant aux décisions prises par l'exploitant et les invitons à prendre toutes les décisions sur la base d'observations qu'ils auront eux-mêmes réalisés sur leurs parcelles et/ou en s'appuyant sur les préconisations issues de bulletin d'information technique ou de conseils obtenus auprès des techniciens.

Action pilotée par le Ministère chargé de l'agriculture, avec l'appui financier de l'Office National de l'Eau et des Milieux Aquatiques (ONEMA), par les crédits issus de la redevance pour pollutions diffuses attribués au financement du plan Ecophyto 2018.