

En introduction

Les réseaux de vigilance ont pour objectif d'identifier au plus vite l'introduction d'organismes nuisibles, généralement des organismes réglementés, absents du territoire, pour lesquels le risque d'introduction est réel et l'impact estimé en cas d'introduction, important.

Il existe sur notre territoire trois réseaux de vigilance actifs, celui de suivi des **mouches des fruits**, de la **rouille orangée** de la canne-à-sucre et de la **cercosporiose noire** du bananier.

Ce BSV a pour objectif de présenter les données issues de ces réseaux. Nous vous souhaitons une bonne lecture.

Les données de février 2011...

Dans ce numéro

La Page Infos	1
Les Réseaux de Vigilance	2
▪ Mouche des fruits	2
▪ Cercosporiose noire du bananier	3
▪ Rouille orangée de la canne-à-sucre	4
Nous Contacter	5
ANNEXES	6-7

En Bref...

Le résumé du temps de Février.

Le mois de février n'a rien eu d'exceptionnel : les précipitations sont normales. Toutefois il est apparu plus venteux avec des alizés plus soutenus qu'à l'accoutumée de secteur Est Nord-Est dominant.

Source : Météo France.

Comité Régional d'Epidémiologie-Surveillance :

Le CRES s'est réuni le 24 février 2010 à la Chambre d'Agriculture de Guadeloupe. Le Compte Rendu de réunion sera bientôt disponible.

Evolution des réseaux...

Pas de modification particulière des réseaux à signaler ce mois-ci.

Visitez E-Phy

<http://e-phy.agriculture.gouv.fr/>

Le portail phytosanitaire du Ministère de l'Agriculture et de la Pêche

Toute l'information phytosanitaire en temps réel

- Les produits autorisés et leurs usages
- Les produits retirés
- Les substances actives
- Les effets non intentionnels
- L'actualité législative
- D'autres informations



Le catalogue des produits phytopharmaceutiques et de leurs usages des matières fertilisantes et des supports de culture homologués en France



ACTUALITE voir toute l'actualité

- Pour des raisons de maintenance, le site risque d'être inaccessible du lundi 10/08/09 à 19h au lendemain 9h. 03 août 2009
- Information sur les produits biocides dont les dossiers ont été transférés par le MAP à l'AFSSET. Ces produits relèvent de l'article 9 de la loi n°2008-757 du 1er août 2008, et anciennement du point 7° abrogé de l'article L.253-1 du code rural - Questions fréquemment posées sur leurs autorisations de mise sur le marché en période transitoire. 28 avril 2009
- Décision "CRUISER" 17 décembre 2008
- Modalités d'entrée en application du règlement (CE) n°396/2005 concernant les limites maximales applicables aux résidus de pesticides présents dans ou sur les denrées alimentaires et les aliments pour animaux d'origine végétale et animale et modifiant la Directive 91/414/CEE du Conseil. 03 septembre 2008

MENU

- Produits phytosanitaires
- Produits phytosanitaires retirés
- Substances
- Effets non intentionnels
- Mélanges
- Fimes
- Recherche libre
- Contacts
- Usages
- Comités
- LMR
- Toxicologie
- Matières fertilisantes
- Mentions
- Portail DGAL/SDQPV

Rédacteur : P. Champoiseau (FREDON Guadeloupe)

Comité de rédaction : J. Osseux (Chambre d'Agriculture de Guadeloupe) - J.-H. Daugrois (CIRAD) - F. Grossard (CTCS Guadeloupe) - K. Lombion (DAAF/SA/SPAVE) - S. Guyader (INRA) - M. Hery (SICA LPG)

Le Réseau de Vigilance des Mouches des Fruits (MDF)

Résultat des observations :

Tableau 1. Résultats des observations du réseau de vigilance des mouches des fruits de Guadeloupe depuis Janvier 2011.

Données Sources : © FREDON Guadeloupe 2011

Organismes recherchés	Semaines d'observation	
	S6	S9
<i>Anastrepha</i> spp.	0	0
<i>Bactrocera</i> spp.	0	0
<i>Ceratitis capitata</i>	0	0
<i>Dacus</i> spp.	0	0



A ce jour, les espèces de mouches des fruits appartenant aux genres *Anastrepha*, *Bactrocera*, *Ceratitis*, et *Dacus* suivies dans le cadre du réseau de vigilance n'ont pas été détectées en Guadeloupe.

Description du réseau :

Le réseau de vigilance des mouches des fruits est fonctionnel en Guadeloupe depuis *Décembre 2007*. Il a pour objectif de détecter l'introduction de plusieurs espèces de mouches des fruits par piégeage dans les vergers et dans les sites d'introduction possibles (ports et aéroports). Ce réseau est piloté par la FREDON Guadeloupe.

La localisation des sites, la nature et le mode d'observation ainsi que la description de l'indicateur sont détaillées dans le Numéro 01 de ce BSV.

Tableau 2. Description du réseau de vigilance des mouches des fruits en Guadeloupe.

Organismes suivis	<i>Anastrepha</i> spp., <i>Bactrocera</i> spp., <i>Ceratitis capitata</i> et <i>Dacus</i> spp. ¹
Nombre de sites (depuis Janvier 2011)	10
Type et nature des sites	Vergers et/ou arbres isolés (sites fixes ²)
Nature des observations et analyses	Piégeage des adultes
Fréquence des observations	Toutes les 3 semaines
Indicateur	Nombre d'adultes piégés

¹ Une fiche de description de l'organisme nuisible sera publiée ultérieurement.

² Par opposition aux sites flottants, ce sont les mêmes parcelles qui sont suivies au cours du temps.

Pour en savoir plus sur le réseau MDF, contacter
L. Aurela à la FREDON Guadeloupe:
Mél. : aurela.fredon971@orange.fr

■ Résultat des observations :

Voir **ANNEXES** : cartes de localisation des observations/prélèvements des **semaines 5 et 7** (2011).

Tableau 3. Résultat des observations/prélèvements pour la vigilance de la cercosporiose noire en Guadeloupe depuis Janvier 2011¹.

Données Sources : © DAAF/SA/SPAVE 2011

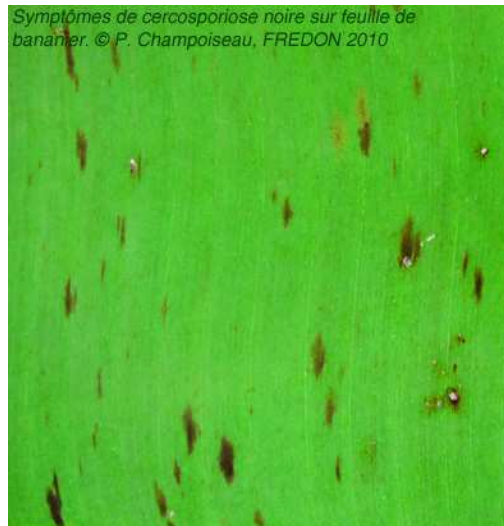
Semaines ⇨	2011			
	S1	S3	S5	S7
Nombre de sites observés	82	51	79	51
Nombre de bananiers observés	617	546	554	415
Nombre d'analyses réalisées ²	18	14	21	5
Nombre de résultats positifs ³	0	0	0	0

¹ Les données de 2010 sont présentées dans le Numéro 01 du BSV.

² Il s'agit des analyses PCR réalisées pour confirmer des symptômes douteux.

³ Il s'agit des résultats positifs confirmés par le LNPV de Nancy.

Symptômes de cercosporiose noire sur feuille de bananier. © P. Champoiseau, FREDON 2010



Pour en savoir plus sur le réseau CNB, contacter **L. Aurela** à la **FREDON Guadeloupe**:
Mél. : aurela.fredon971@orange.fr

Rien de particulier à signaler concernant le suivi de la cercosporiose noire en Guadeloupe en semaines 5 et 7 (2011), si ce n'est le début des observations à Marie-Galante. Le suivi se poursuit à une fréquence bimensuelle. Selon l'évolution des conditions climatiques, la fréquence pourra être rallongée à 3 semaines pour les mois à venir, après décision du comité d'experts.

Les conditions climatiques du mois de février (températures nocturnes fraîches, vents dominants de secteur Est/Nord-Est) sans évènement majeur n'étaient pas favorables à l'arrivée et la dissémination de la maladie dans notre archipel.

La baisse du nombre d'analyses réalisées en semaine 7 (5 pour 51 observations) traduit la non-ambiguïté dans la différenciation des symptômes de cercosporiose jaune (présente en Guadeloupe) et symptômes possible de cercosporiose noire.

A ce jour, aucune observation ou analyse n'a permis de mettre en évidence la présence de la cercosporiose noire du bananier en Guadeloupe.

■ Description du réseau :

Les premiers prélèvements du réseau de vigilance CNB en Guadeloupe ont été réalisés en *Février 2009*. Ce réseau est un réseau multi-partenarial piloté par la FREDON Guadeloupe. Les autres partenaires du réseau sont le CIRAD, la Chambre d'Agriculture, la SICA-LPG, l'EURL SERVIPROBAN, la SICAPAG et le SPAVE. La nature et le mode d'observation ainsi que la description de l'indicateur sont détaillées dans le Numéro 01 de ce BSV.

Tableau 4. Description du réseau de vigilance de la cercosporiose noire du bananier en Guadeloupe.

Organisme suivi	<i>Mycosphaerella fijiensis</i> ¹
Nombre de parcelles suivies	Variable
Type et nature des sites	Fixes ² et flottants
Nature des observations et analyses	Observation des symptômes foliaires et analyses complémentaires par PCR
Fréquence des observations	Toutes les 2 semaines
Indicateur	Absence/présence de <i>M. fijiensis</i>

¹ Une fiche de description de l'organisme nuisible sera publiée ultérieurement.

² Par opposition aux sites flottants. Pour les sites fixes se sont les mêmes parcelles qui sont suivies au cours du temps.

■ Résultat des observations :

Des observations de présence/absence de la rouille orangée de la canne-à-sucre ont été réalisées sur 2 parcelles du réseau de vigilance dans le courant du mois de février. Des observations complémentaires ont été programmées durant les mois suivants. Une synthèse plus détaillée de ces observations sera présentée dans un Numéro ultérieur du BSV.

A ce jour, sur les parcelles observées, aucune observation ou analyse n'a permis de mettre en évidence la présence de la rouille orangée de la canne-à-sucre en Guadeloupe.

La présence de la rouille brune de la canne-à-sucre, présente en Guadeloupe, a été observée dans plusieurs parcelles à l'échelle du territoire.

Pour en savoir plus sur le réseau ROC, contacter L. Echard au CTCS Guadeloupe:

Mél. : lionel.echard@ctcs-gp.fr



Symptômes de rouille sur canne-à-sucre.
© P. Champoiseau, GIRAD 2000.

■ Description du réseau :

Le réseau de vigilance de la rouille orangée de la canne-à-sucre a été mis en place en fin d'année 2010. Ce réseau est piloté par le CTCS Guadeloupe. La localisation des sites, la nature et le mode d'observation ainsi que la description de l'indicateur sont détaillées dans le Numéro 01 de ce BSV.

Tableau 5. Description du réseau de vigilance de la rouille orangée de la canne-à-sucre en Guadeloupe.

Organisme suivi	<i>Puccinia kuheini</i> ¹
Nombre de parcelles suivies	17
Type et nature des sites	Fixes ²
Nature des observations et analyses	Observation des symptômes foliaires et analyses complémentaires par PCR
Fréquence des observations	A 3, 6, et 9 mois en canne plantée et repousses
Indicateur	Absence/présence de <i>P. kuheini</i>

¹ Une fiche de description de l'organisme nuisible sera publiée ultérieurement.

² Par opposition aux sites flottants, ce sont les mêmes parcelles qui sont suivies au cours du temps.

Nous Contacter

Les partenaires du dispositif régional d'épidémiologie-surveillance

ASSOFWI

Animation de filière

Le Bouchu, 97119 Vieux-Habitants

Tél. : 0590 98 37 60

Chambre d'Agriculture

Pilote du projet et animation de filière

Espace Régional Agricole de Convenance, 97122

Baie-Mahault, BP 35

Tél. : 0590 25 17 17

CTCS Guadeloupe

Animation de filière

Morne l'Épingle Providence, 97182 Abyes, BP 225

Tél. : 0590 82 94 70

DAAF/SA/SPAVE

Pilote du projet

Jardin d'Essais, 97182 Abyes cedex, BP 180

Tél. : 0590 82 03 23

Fredon Guadeloupe

Animation inter-filières, administration base de données et rédaction du BSV

Jardin d'Essais, 97182 Abyes cedex, BP 180

Tél. : 0590 23 93 34

IGUAFLHOR

Animation de filière

Rond-point Destrellan, 97122 Baie-Mahault

Tél. : 0590 98 56 33

SICACFEL

Animation de filière

BP 215, Demeuille, 97118 Saint-François

Tél. : 0590 91 18 72

SICA LPG / SERVIPROBAN

Animation de filière

Desmarais, 97100 Basse-Terre, BP 364

Tél. : 0590 99 29 81

Liste des sigles et abréviations utiles:

APCA : Assemblée Permanente des Chambres d'Agriculture

BSV : Bulletin de Santé du Végétal

CIRAD : Centre de coopération Internationale en Recherche Agronomique pour le Développement

CNES : Comité National d'Epidémiologie-surveillance

CRES : Comité Régional d'Epidémiologie-surveillance

CTCS : Centre Technique de la Canne-à-sucre

DAAF : Direction de l'Alimentation, de l'Agriculture et de la Forêt

FNLON : Fédération Nationale de Lutte contre les Organismes Nuisibles

FREDON : Fédération Régionale de Lutte contre les Organismes Nuisibles

IGUACANNE : Interprofession GUAdelou-péenne de la canne-à-sucre

IGUAFLHOR : Interprofession GUAdelou-péenne des Fruits, des Légumes et de l'HORTiculture

INRA : Institut National de la Recherche Agronomique

LDA : Laboratoire Départemental d'Analyses

LNPV : Laboratoire National de la Protection des Végétaux

LPG : Les Producteurs de Guadeloupe

ON : Organismes Nuisibles

SA : Service de l'Alimentation

SERVIPROBAN : SERvice de la PROfession BANnanière

SICA : Société d'Intérêt Collectif Agricole

SPAVE : Santé et Protection des Animaux, des Végétaux et de l'Environnement.

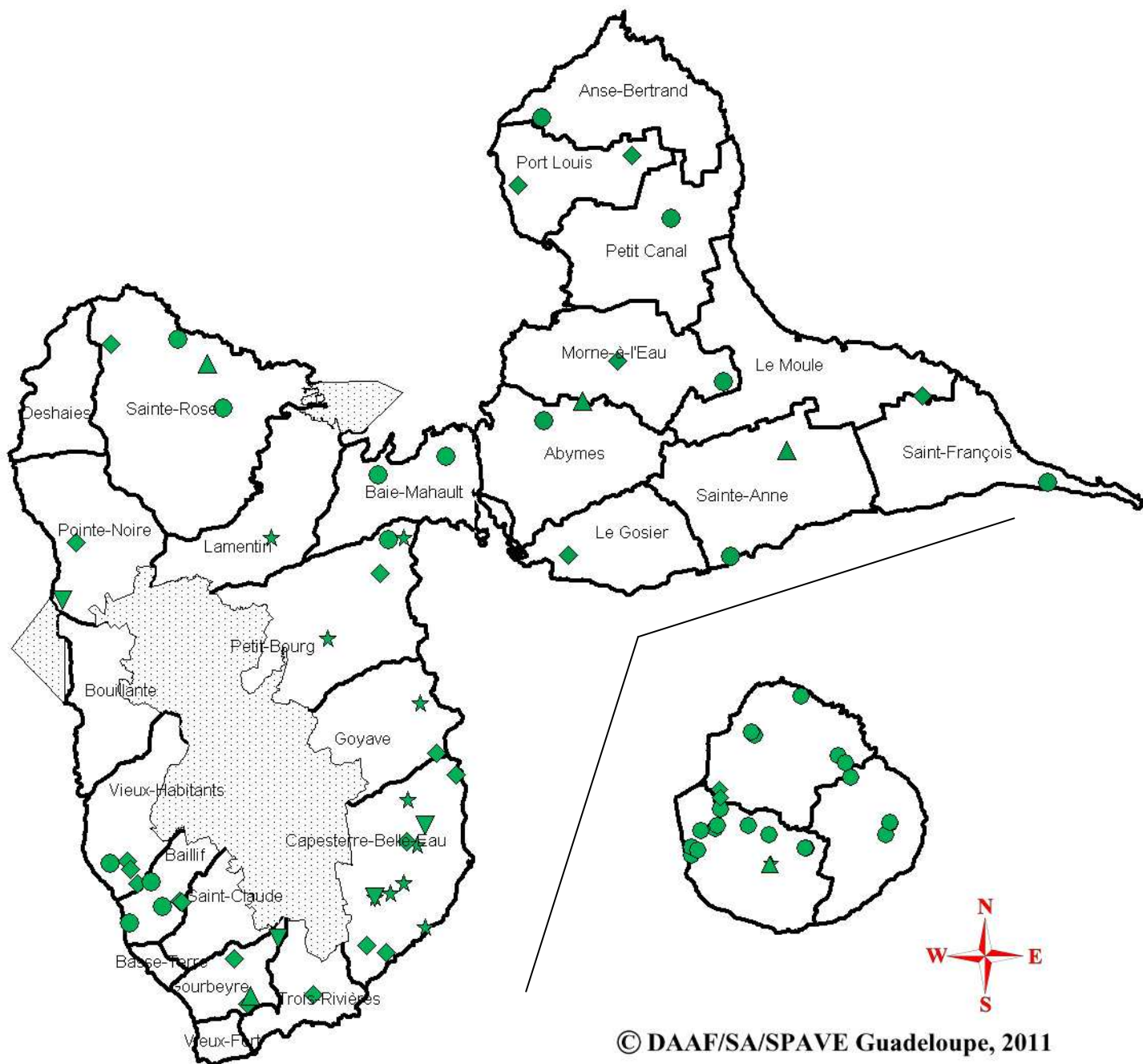
UAG : Université des Antilles et de la Guyane

UIPP : Union des Industries de la Protection des Plantes

ANNEXES

ANNEXE 1

Carte de localisation des observations/prélèvements pour la surveillance de la cercosporiose noire en Guadeloupe effectués en **semaine 5** (2011).



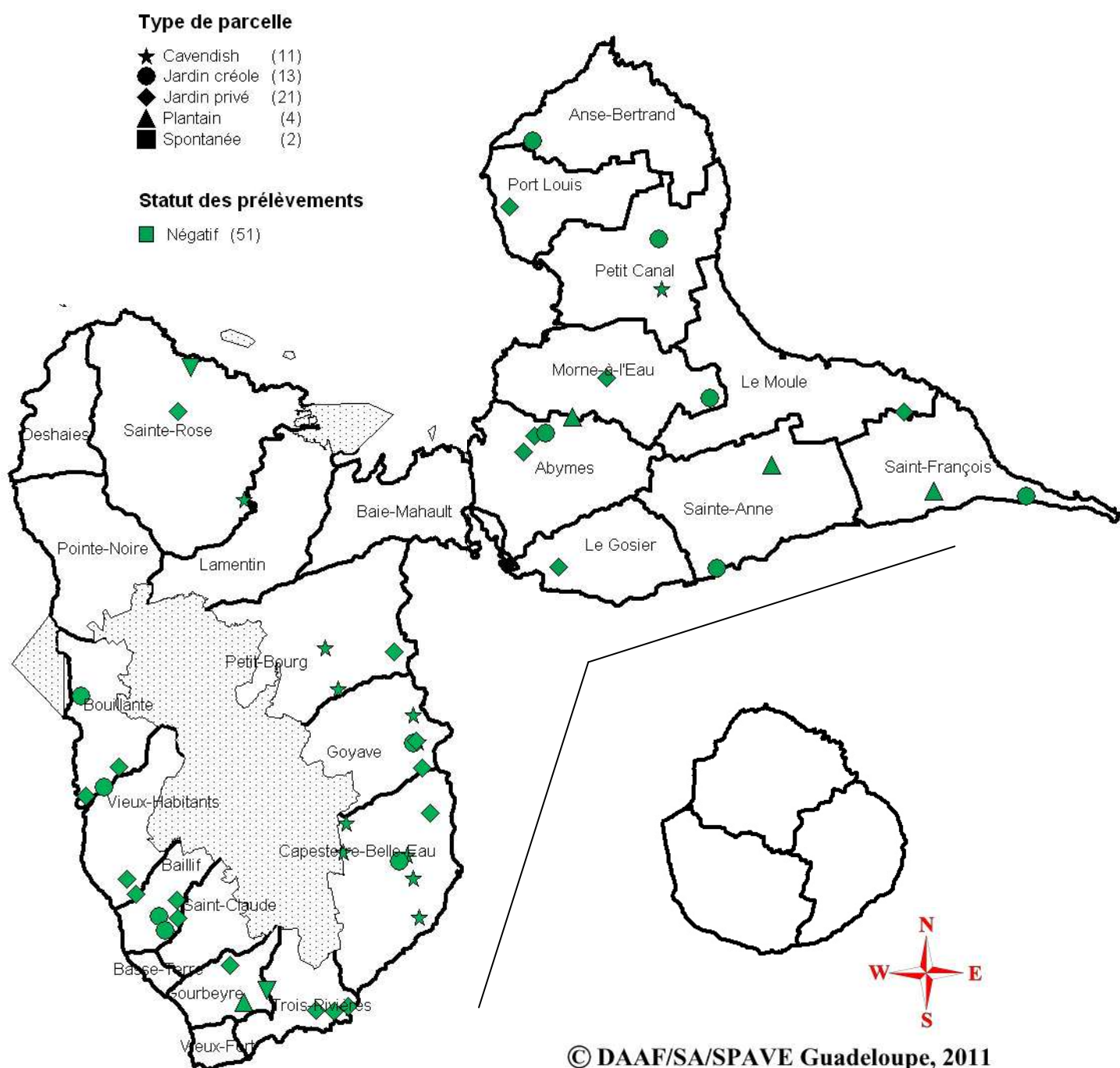
© DAAF/SA/SPAVE Guadeloupe, 2011



Source: IGN BD CARTO
Données: FREDON, DAF/SPV,
Chambre d'Agriculture, SICA-LPG,
SICAPAG, SERVIPROBAN

ANNEXE 2

Carte de localisation des observations/prélèvements pour la surveillance de la cercosporiose noire en Guadeloupe effectués en **semaine 7** (2011).



Source: IGN BD CARTO
Données: FREDON, DAF/SPV,
Chambre d'Agriculture, SICA-LPG,
SICAPAG, SERVIROBAN