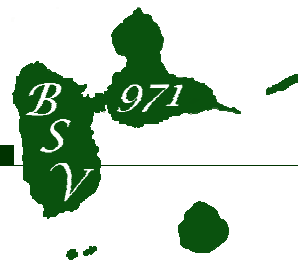


LE BULLETIN DE SANTE DU VEGETAL DE GUADELOUPE

Les Réseaux de Vigilance

Mai 2011
Numéro 04



Dépôt Légal Février 2011



En introduction

Les données d'Avril 2011

Les réseaux de vigilance ont pour objectif d'identifier au plus vite l'introduction d'organismes nuisibles, généralement des organismes réglementés, absents du territoire, pour lesquels le risque d'introduction est réel et l'impact estimé en cas d'introduction, important.

Il existe sur notre territoire trois réseaux de vigilance actifs, celui de suivi des **mouches des fruits**, de la **rouille orangée** de la canne-à-sucre et de la **cercosporiose noire** du bananier.

Ce BSV a pour objectif de présenter les données issues de ces réseaux. Nous vous souhaitons une bonne lecture.

Dans ce numéro

Les Réseaux de Vigilance	2
▪ Mouche des fruits	2
▪ Cercosporiose noire du bananier	3
▪ Rouille orangée de la canne-à-sucre	4
Nous Contacter	5
Annexes	6

En Bref...

Le temps d'Avril

Ce mois d'avril se caractérise principalement par sa pluviométrie. Même si aucun record n'a été atteint, il est tombé en Guadeloupe globalement deux fois plus de pluie que la normale.

La zone sous le vent de la soufrière, de Bouillante à Basse-Terre se distingue cependant par une pluviométrie anormalement faible. Les Iles du Nord ont, quant à elles, connu un mois d'avril très sec. *Source : Météo France.*

[Relevé Mensuel du temps d'Avril \(document PDF\)](#)

Nouvelles des Réseaux

Le Comité d'experts « cercosporiose noire » s'est réuni le 28 avril 2011 pour évoquer la problématique de la gestion des parcelles abandonnées pour la lutte contre les cercosporioses du bananier. En conclusion, une réunion d'information destinée aux producteurs a été fixée à la **Chambre d'Agriculture le 24 Mai 2011**.

Une carte du bilan des observations du réseau de vigilance de la cercosporiose noire du bananier pour le **premier trimestre 2011** a été établie. *Voir Figure 4 en Annexe*

Visitez E-Phy

<http://e-phy.agriculture.gouv.fr/>

Le portail phytosanitaire du Ministère de l'Agriculture et de la Pêche

Toute l'information phytosanitaire en temps réel

- Les produits autorisés et leurs usages
- Les produits retirés
- Les substances actives
- Les effets non intentionnels
- L'actualité législative
- D'autres informations



e-phy
Le catalogue des produits phytopharmaceutiques et de leurs usages des matières fertilisantes et des supports de culture homologués en France



ACTUALITE

voir toute l'actualité

- Pour des raisons de maintenance, le site risque d'être inaccessible du lundi 10/08/09 à 19h au lendemain 9h. **05 août 2009**
- Information sur les produits biocides dont les dossiers ont été transférés par le MAP à l'AFSSET. Ces produits relèvent de l'article 9 de la loi n°2008-757 du 1er août 2008, et anciennement du point 7° abrogé de l'article L.253-1 du code rural - Questions fréquemment posées sur leurs autorisations de mise sur le marché en période transitoire **29 avril 2009**
- Décision "CRUISER" **17 décembre 2008**
- Modalités d'entrée en application du règlement (CE) n°396/2005 concernant les limites maximales applicables aux résidus de pesticides présents dans ou sur les denrées alimentaires et les aliments pour animaux d'origine végétale et animale et modifiant la Directive 91/414/CEE du Conseil **03 septembre 2008**

MENU

- Produits phytosanitaires
- Produits phytosanitaires retirés
- Substances
- Effets non intentionnels
- Mélanges
- Fimes
- Recherche libre
- Contacts
- Usages
- Comités
- LMR
- Toxicologie
- Matières fertilisantes
- Mentions
- Portail DGAL/SDQPV

Responsable de la rédaction : Patrice Champoiseau - Mél. : pchampoiseau.fredon971@orange.fr

FREDON Guadeloupe - Jardin d'Essais - BP 180 - 97182 ABYMES CEDEX - Tél. : 0590 23 93 34, Fax : 0590 28 54 07

Comité de rédaction : J.-H. Daugrois - F. Grossard - S. Guyader - M. Hery - K. Lombion - J. Osseux

Le Réseau de Vigilance des Mouches des Fruits (MDF)

- Résultat des observations

Les observations du réseau de vigilance MDF en Avril ont été réalisées dans le courant des **semaines 14 et 16**.

Tableau 1. Résultats des observations du réseau de vigilance des mouches des fruits de Guadeloupe depuis Janvier 2011.

Données Sources : © FREDON
Guadeloupe 2011

Organismes recherchés	Semaines d'observation			
	S6	S9	S14	S16
<i>Anastrepha</i> spp.	0	0	0	0
<i>Bactrocera</i> spp.	0	0	0	0
<i>Ceratitis capitata</i>	0	0	0	0
<i>Dacus</i> spp.	0	0	0	0

Pour en savoir plus, contacter L. Aurela à la FREDON Guadeloupe:

Mél. : aurela.fredon971@orange.fr



- Localisation des sites

Une réorganisation des sites de vigilance du réseau MDF a été effectuée en Mars 2011 (Voir BSV ResVig N°3). La description et la localisation des nouveaux sites sont précisées sur la carte ci-contre.

- Conclusions

A ce jour, les espèces de mouches des fruits appartenant aux genres *Anastrepha*, *Bactrocera*, *Ceratitis*, et *Dacus* suivies dans le cadre du réseau de vigilance n'ont pas été détectées en Guadeloupe.

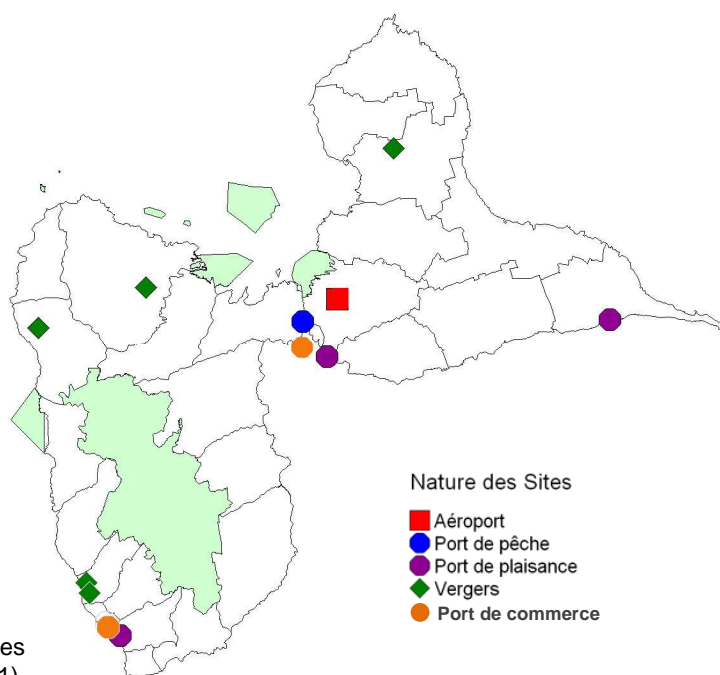


Figure 1. Carte du réseau des sites de vigilance des mouches des fruits en Guadeloupe (31 mars 2011).

■ Description du réseau de vigilance des mouches des fruits en Guadeloupe¹

Démarrage	Décembre 2007	Objectif : détecter l'introduction de diverses espèces de mouches des fruits par piégeage dans les vergers et les sites d'introduction possibles (ports et aéroports).
Pilote	FREDON Guadeloupe	
Organismes suivis	<i>Anastrepha</i> spp., <i>Bactrocera</i> spp., <i>Ceratitis capitata</i> et <i>Dacus</i> spp. ²	
Nombre de sites (depuis mars 2011)	12	
Type et nature des sites	Vergers et/ou arbres isolés (sites fixes ³)	
Nature des observations et analyses	Piégeage des adultes	
Fréquence des observations	Toutes les 3 semaines	
Indicateur	Nombre d'adultes piégés	

¹ La nature et le mode d'observation ainsi que la description de l'indicateur sont détaillées dans le Numéro 01 du BSV (Février).

² Une fiche de description de l'organisme nuisible sera publiée ultérieurement.

³ Par opposition aux sites flottants, ce sont les mêmes parcelles qui sont suivies au cours du temps.

- Résultat des observations

Voir **ANNEXES** : cartes de localisation des observations/prélèvements des **semaines 13, 15 et 17** (2011).

Pour en savoir plus sur le réseau CNB, contacter **L. Aurela** à la **FREDON Guadeloupe**:
Mél. : aurela.fredon971@orange.fr

Tableau 2. Résultat des observations/prélèvements pour la vigilance de la cercosporiose noire en Guadeloupe depuis Janvier 2011¹.

Données Sources : © DAAF/SA/SPAVE 2011

Semaines ⇒	S1°	S3	S5	S7	S9	S11*	S13	S15°	S17
Nombre de sites observés	82	51	79	51	54	60	38	108	18
Nombre de bananiers observés	617	546	554	415	450	410	333	737	165
Nombre d'analyses réalisées ²	18	14	21	5	14	0	2	6	8
Nombre de résultats positifs ³	0	0	0	0	0	0	0	0	0

¹ Les données de 2010 sont présentées dans le Numéro 01 du BSV. ² Il s'agit des analyses PCR réalisées pour confirmer des symptômes douteux. ³ Il s'agit des résultats positifs confirmés par le LNPV de Nancy.

* Semaines d'observation sans prélèvements.

° Semaines de renforcement, soit une augmentation du nombre des observations.

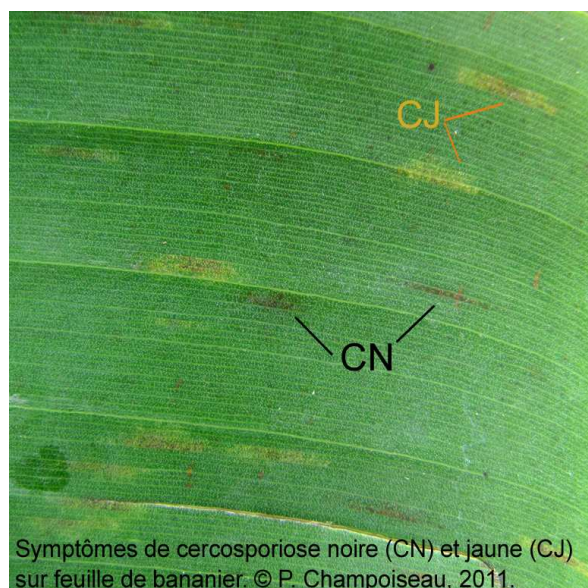
- Conclusions.

Après décision du Comité d'experts qui s'est réuni le 28 avril 2011, le suivi de la cercosporiose noire en Guadeloupe se poursuit à une fréquence bimensuelle et ce, en raison des conditions climatiques défavorables.

La semaine 15 était une semaine de renforcement, c'est-à-dire une augmentation par 2 ou 3 des observations/prélèvements, selon les possibilités des équipes.

Les prélèvements de la semaine 17 ont été fortement perturbés par les conditions climatiques défavorables, ce qui explique un nombre moindre d'observations.

Malgré une pluviométrie intense et inhabituelle au mois d'Avril, aucune observation ou analyse n'a permis de mettre en évidence la présence de la cercosporiose noire du bananier en Guadeloupe à ce jour.



■ Description du réseau de vigilance de la cercosporiose noire du bananier en Guadeloupe¹

Démarrage	Février 2009	Objectif : détecter l'apparition des premiers symptômes de cercosporiose noire sur feuilles de bananiers dans les parcelles commerciales, jardins créoles et privés, bananiers isolés.
Pilote	FREDON Guadeloupe	
Partenaires	CIRAD, Chambre d'Agriculture, SICA-LPG, EURL SERVIPROBAN, SICAPAG et SPAVE	
Organisme suivi	<i>Mycosphaerella fijiensis</i> ²	
Nombre de parcelles suivies	Variable	
Type et nature des sites	Fixes ³ et flottants	
Nature des observations et analyses	Observation des symptômes foliaires et analyses complémentaires par PCR	
Fréquence des observations	Toutes les 2 semaines	
Indicateur	Absence/présence de <i>M. fijiensis</i>	

¹ La nature et le mode d'observation ainsi que la description de l'indicateur sont détaillées dans le Numéro 01 du BSV (Février).

² Voir la fiche de description de l'organisme nuisible dans ce Bulletin.

³ Par opposition aux sites flottants, ce sont les mêmes parcelles qui sont suivies au cours du temps.

- Résultat des observations

Les premières observations de présence/absence de la rouille orangée de la canne-à-sucre ont été réalisées en février et se sont poursuivies en mars.

En raison du cycle des cultures, il n'y a pas eu de nouvelles observations au mois d'avril.

Pour en savoir plus sur le réseau ROR, contacter L. Echard au CTCS Guadeloupe:
Mél. : lionel.echard@ctcs-gp.fr

Tableau 3. Résultat des observations pour la vigilance de la rouille orangée en Guadeloupe depuis Janvier 2011.

Données Sources : © CTCS Guadeloupe 2011

Description des Parcelles					Résultats des observations					
					3 mois		6 mois		9 mois	
Zone ¹	Nom	Commune	Variété	Stade ²	Date	Obs	Date	Obs	Date	Obs
NGT	CAS01	P-Louis	B80689	CP	NA	-	10/02/11	0		
NGT	CAS05	P-Louis	R579	CP	NA	-	10/02/11	0		
SGT	CAS24	Abymes	R579	R2	NA	-	21/03/11	0		
SBT	CAS35	B-Mahault	R570	R1	NA	-	21/03/11	0		
SBT	CAS45	C-B-Eau	R579	R1	NA	-	07/03/11	0		

¹ NGT = Nord Grande-Terre ; SGT = Sud Grande-Terre ; SBT = Sud Basse-Terre.

² CP = Canne Plantée ; R (1, 2, 3,...) = Repousses (1, 2, 3,...).

- Conclusion.

A ce jour, aucune observation ou analyse n'a permis de mettre en évidence la présence de la rouille orangée de la canne-à-sucre en Guadeloupe.



■ Description du réseau de vigilance de la rouille orangée de la canne-à-sucre en Guadeloupe¹

Démarrage	Novembre 2010	Objectif : détecter l'apparition de l'agent de la rouille orangée de la canne-à-sucre par des observations visuelles et analyses effectuées à partir de symptômes foliaires.
Pilote	CTCS Guadeloupe	
Organisme suivi	<i>Puccinia kuehnii</i> ²	
Nombre de parcelles suivies	17	
Type et nature des sites	Fixes ³	
Nature des observations et analyses	Observation des symptômes foliaires et analyses complémentaires par PCR	
Fréquence des observations	A 3, 6, et 9 mois en canne plantée et repousses	
Indicateur	Absence/présence de <i>P. kuheini</i>	

¹ La nature et le mode d'observation ainsi que la description de l'indicateur sont détaillées dans le Numéro 01 du BSV (Février).

² Une fiche de description de l'organisme nuisible sera publiée ultérieurement.

³ Par opposition aux sites flottants, ce sont les mêmes parcelles qui sont suivies au cours du temps.

ASSOFWI

Animation de filière
Le Bouchu, 97119 Vieux-Habitants
Tél. : 0590 60 10 91

Chambre d'Agriculture

Pilote du projet et animation de filière
Espace Régional Agricole de Convenance, 97122
Baie-Mahault, BP 35
Tél. : 0590 25 17 17

CTCS Guadeloupe

Animation de filière
Morne l'Épingle Providence, 97182 Abymes, BP 225
Tél. : 0590 82 94 70

DAAF/SA/SPACE

Pilote du projet
Jardin d'Essais, 97182 Abymes cedex, BP 180
Tél. : 0590 82 03 23

Fredon Guadeloupe

Animation inter-filières, administration base de données et rédaction du BSV
Jardin d'Essais, 97182 Abymes cedex, BP 180
Tél. : 0590 23 93 34

IGUAFLHOR

Animation de filière
Rond-point Destrellan, 97122 Baie-Mahault
Tél. : 0590 98 56 33

SICACFEL

Animation de filière
BP 215, Demeuille, 97118 Saint-François
Tél : 0590 91 18 72

SICA LPG / SERVIPROBAN

Animation de filière
Desmarais, 97100 Basse-Terre, BP 364
Tél. : 0590 99 29 81

Liste des sigles et abréviations utiles:

APCA : Assemblée Permanente des Chambres d'Agriculture
BSV : Bulletin de Santé du Végétal
CIRAD : Centre de coopération Internationale en Recherche Agronomique pour le Développement
CNES : Comité National d'Epidémiologie-surveillance
CRES : Comité Régional d'Epidémiologie-surveillance
CTCS : Centre Technique de la Canne-à-sucre
DAAF : Direction de l'Alimentation, de l'Agriculture et de la Forêt
FNLON : Fédération Nationale de Lutte contre les Organismes Nuisibles
FREDON : Fédération Régionale de Lutte contre les Organismes Nuisibles
IGUACANNE : Interprofession GUAdelou-péenne de la canne-à-sucre
IGUAFLHOR : Interprofession GUAdelou-péenne des Fruits, des Légumes et de l'HORTiculture
INRA : Institut National de la Recherche Agronomique
LDA : Laboratoire Départemental d'Analyses
LNPV : Laboratoire National de la Protection des Végétaux
LPG : Les Producteurs de Guadeloupe
ON : Organismes Nuisibles
SA : Service de l'Alimentation
SERVIPROBAN : SERvice de la PROfession BANnanière
SICA : Société d'Intérêt Collectif Agricole
SPACE : Santé et Protection des Animaux, des Végétaux et de l'Environnement.
UAG : Université des Antilles et de la Guyane
UIPP : Union des Industries de la Protection des Plantes

ANNEXES

Figure 1. Carte de localisation des observations/prélèvements pour la surveillance de la cercosporiose noire en Guadeloupe effectués en **semaine 13** (2011).

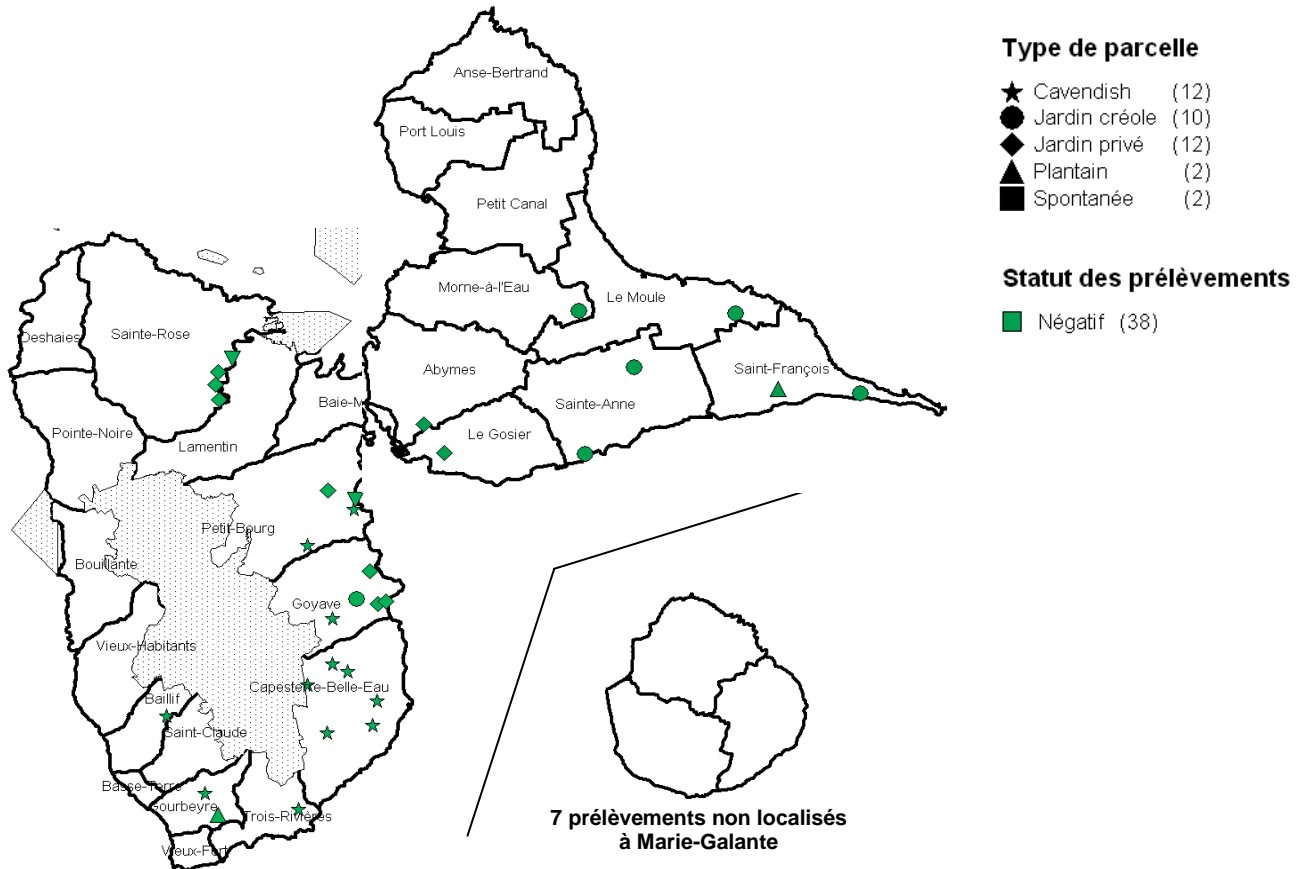
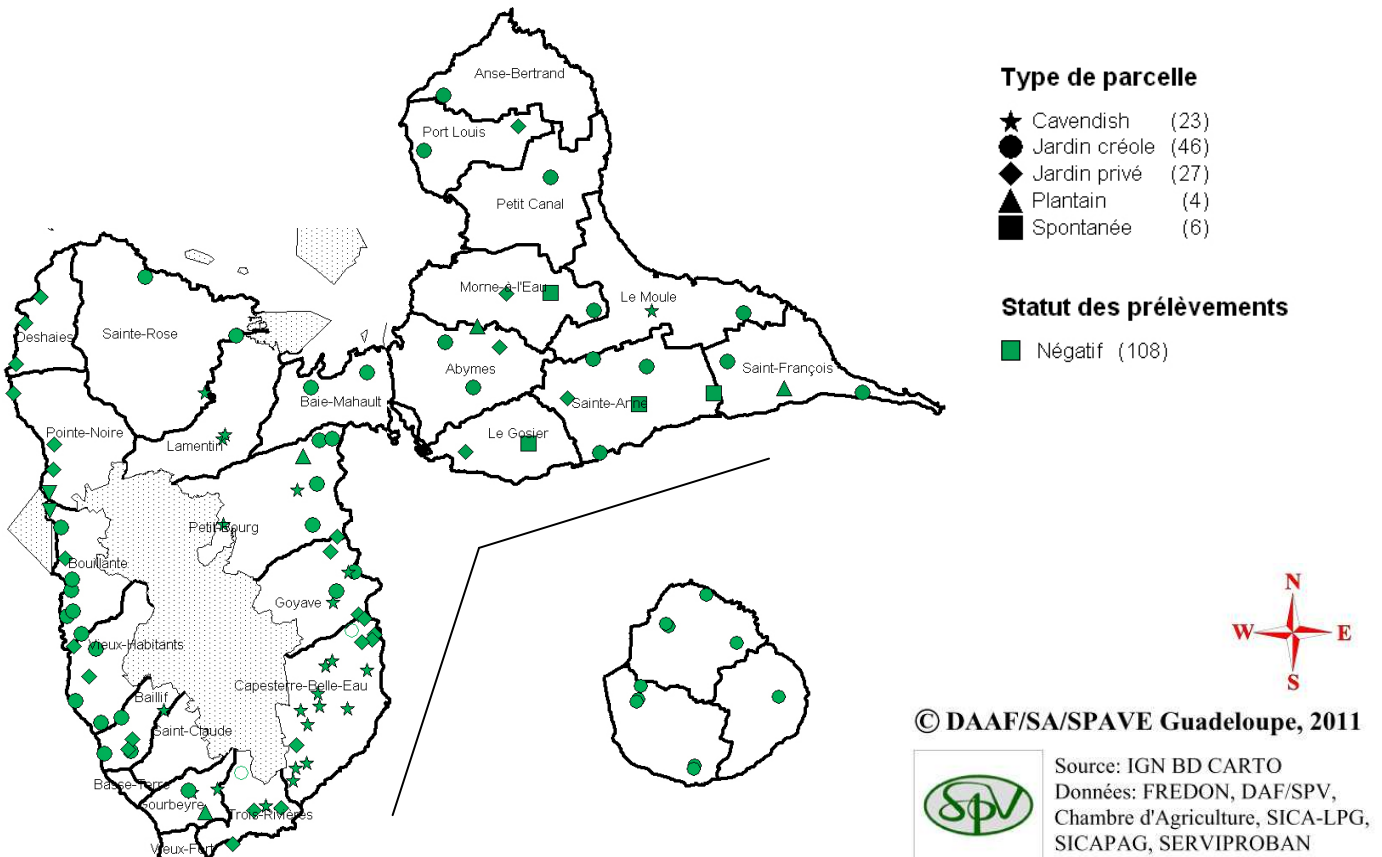


Figure 2. Carte de localisation des observations/prélèvements pour la surveillance de la cercosporiose noire en Guadeloupe effectués en **semaine 15** (2011).



ANNEXES

Figure 3. Carte de localisation des observations/prélèvements pour la surveillance de la cercosporiose noire en Guadeloupe effectués en **semaine 17** (2011).

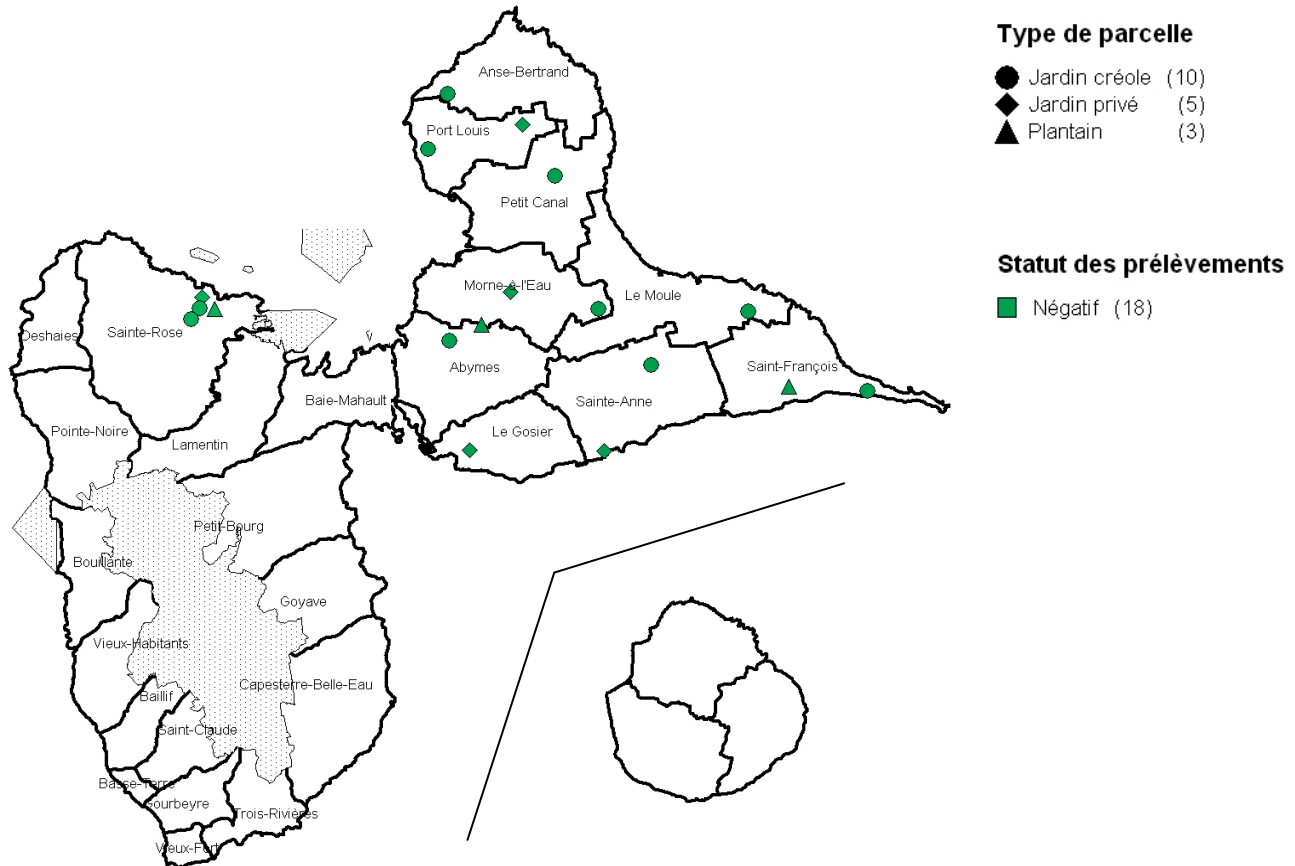


Figure 4. Carte du bilan des observations/prélèvements pour la surveillance de la cercosporiose noire en Guadeloupe effectués au **premier trimestre 2011**.

