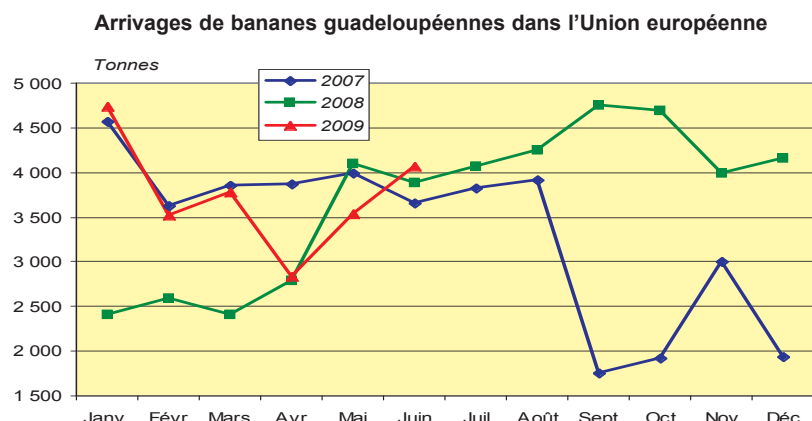


LA BANANE

La banane antillaise poursuit sa reconquête au 1er semestre 2009

Les exportations de la banane guadeloupéenne totalisent 22 490 tonnes au premier semestre 2009, soit + 24 % d'évolution en comparaison au semestre 2008, mais on ne retrouve pas encore le niveau atteint au semestre 2007 (23 690 tonnes). En effet, malgré la crise sociale aux Antilles, les expéditions de bananes ont pu avoir lieu en totalité. Des déficits sur le marché métropolitain ont cependant été constatés aux mois de février et mars, dus à l'irrégularité des arrivages antillais et du Surinam transitant également par les ports antillais. Dans ce contexte le marché est resté à la hausse.



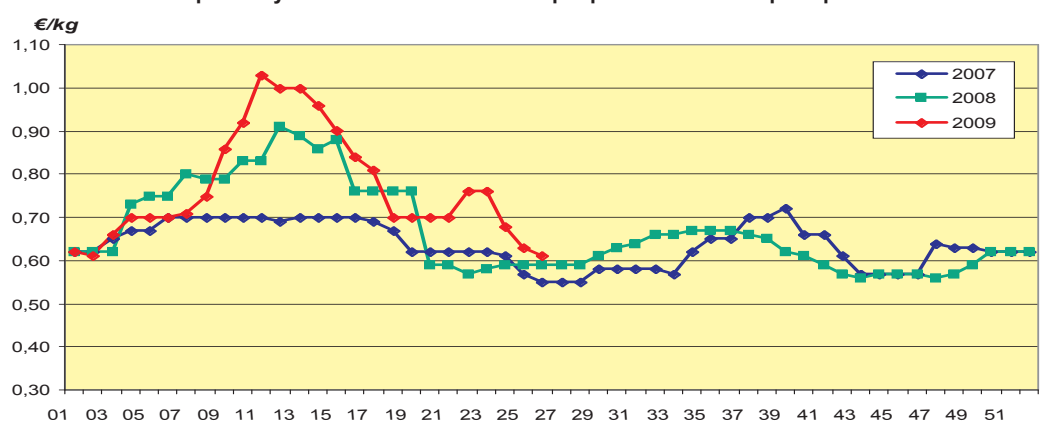
Source : CIRAD

Arrivages de bananes antillaises et africaines dans l'Union européenne et prix moyens Unités : Tonnes, € / kg

	Arrivages				Prix moyens		
	Cumul fin juin			% évolution		Cumul fin juin	
	2009	2008	2007	09/08	08/07	2009	2008
Guadeloupe	22 486	18 186	23 690	23	-5	0,77	0,58
Martinique	79 028	68 784	104 790	14	-24	0,77	0,58
Cameroun	124 308	123 194	115 161	0	7	0,80	0,62
Côte d'Ivoire	73 807	62 565	85 732	17	-13	0,78	0,61
Surinam	25 874	31 919	24 707	-18	4	0,74	0,51

Source : CIRAD

Evolution du prix moyen de la banane Guadeloupe par semaine " départ quai ou frontière "



Source : CIRAD

LE RHUM

Rhums Traditionnels	1er semestre 2009								
	Production			Commercialisation marché local			Exportations totales		
	1er T	2ème T	Cumul	1er T	2ème T	Cumul	1er T	2ème T	Cumul
Agricole	3 208	19 802	23 010	4 035	4 690	8 725	1 935	4 111	6 046
Sucrierie	2 277	17 424	19 701	251	199	450	13 510	7 734	21 244
Total	5 485	37 226	42 711	4 286	4 889	9 175	15 445	11 845	27 290

Source : Direction régionales des douanes

Au premier semestre 2009, la production de rhum enregistre une baisse de 24 % par rapport au 1er semestre 2008, soit 42 711 hectolitres d'alcool pur. La commercialisation locale atteint environ 9 200 HAP.

27 290 HAP partent à l'exportation contre 29 248 HAP le semestre dernier, se répartissant en 21 244 HAP de rhum de sucrierie et le reste en rhum agricole.

LES ABATTAGES CONTROLES

Quelques têtes en moins

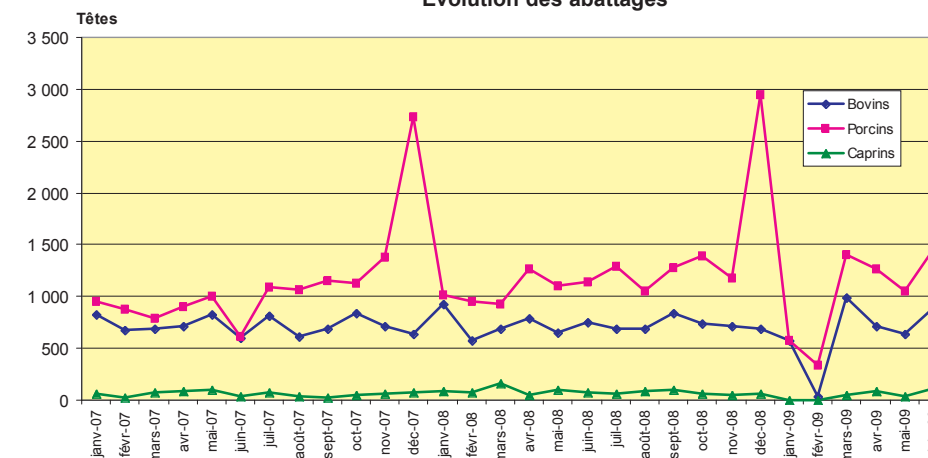
Au cours des six premiers mois de l'année 2009, le volume d'activité des abattoirs a sensiblement baissé : baisse de 10 % du nombre de têtes abattues par rapport à 2008 toutes catégories confondues. Ce constat trouve son explication dans la réduction de l'activité en février. Ainsi

au Moule, l'abattage des bovins perd environ 500 têtes durant ce mois. Mais depuis, l'activité des abattoirs guadeloupéens a repris normalement et les abattages se poursuivent à un rythme identique à celui de 2008.

Catégorie d'animaux	1er semestre 2008	1er semestre 2009						Tot. têtes	Tonnage
		Janvier	Février	Mars	Avril	Mai	Juin		
Bovins (1)	4 406	575	35	987	719	635	885	3 836	890
Porcins	6 411	583	333	1410	1272	1057	1449	6 104	399
Caprins	546	5	0	48	84	39	117	293	3

Unité : nombre de têtes et tonne
Source : Direction des services vétérinaires
(1) non compris Veaux

Evolution des abattages



Enquêtes menées en 2009 par le SRISE de la DAF

- Eau / ASSAINISSEMENT

Cette enquête se déroule en Guadeloupe de septembre à novembre 2009, auprès des 32 communes, des 2 collectivités territoriales et des groupements concernés.

L'exercice porte sur l'année 2008. Elle a plusieurs objectifs : connaître l'organisation et la gestion des communes pour l'ensemble des activités liées à l'eau, rassembler les éléments sur le prix de l'eau, analyser l'existence et la qualité des installations, estimer les quantités traitées ainsi que les flux entrants et sortants, évaluer la qualité des équipements.

Les résultats de cette enquête feront l'objet d'une publication.

- TERUTI / LUCAS

Cette enquête a débuté au mois d'avril et se termine en septembre. Son objectif c'est de connaître l'occupation du sol qu'il soit de nature agricole ou non. TERUTI - LUCAS 2009 se compose de 442 photos, représentant 4 257 points.

Elle est effectuée par des enquêteurs qui doivent se rendre annuellement sur des points précis. L'occupation du sol (principale et secondaire) des points observés est codifiée selon une nomenclature détaillée qui suit les normes européennes. La saisie des questionnaires " Version 2009 " est enregistrée par chaque enquêteur sur un tablet PC connecté au serveur du Ministère de l'Alimentation, de l'Agriculture et de la Pêche.

- SOURCE

Cette enquête débute le 1er septembre 2009 et se termine le 31 janvier 2010. Elle s'effectue auprès des mairies afin de préparer la phase de collecte pour la constitution des listes d'exploitations agricoles à enquêter pour le recensement agricole 2010. Dans chaque commune, une commission consultative sera réunie afin d'établir la liste complète et à jour des exploitations agricoles.

LE COMMERCE EXTERIEUR

Fin juin 2009, la valeur des importations totales atteint 911 millions d'euros et 79 millions d'euros pour les exportations totales. La part des produits agro-alimentaires correspond à 18 % des valeurs importées et 54 % des valeurs exportées. Les importations de céréales augmentent de 35 % en comparaison à 2008, alors que celles du lait suivent le flux européen en diminuant de 5 %. Contrairement aux exportations de sucre qui

perdent 36 % par rapport à 2008, le secteur fruits, agrumes et melons accroît ses expéditions de 10 % (principalement dû aux exportations de banane). En matière d'importation d'approvisionnement pour l'agriculture, on assiste en 2009 à une forte baisse des quantités de produits phytosanitaires et d'engrais importés (-56% pour les engrais).

N° NGP(1)	Catégorie de produits	Période	IMPORTATIONS		EXPORTATIONS	
			Quantité	Valeur	Quantité	Valeur
		1 er semestre	(tonne)	(1000 €)	(tonne)	(1000 €)
01 à 24	Produits agro-alimentaires	2009	132 527	171 167	62 681	42 691
	dont	2008	144 756	192 469	87 759	55 045
01	Animaux vivants	2009	29	485	0	0
		2008	21	412	0	0
02	Viandes et abats comestibles	2009	10 747	28 181	17	51
		2008	10 831	29 402	3	11
03	Poissons, crustacés et mollusques	2009	2 740	10 618	1	9
		2008	3 629	13 395	3	51
04	Laits et produits de laiterie, œufs d'oiseaux, miel	2009	13 807	20 869	316	585
		2008	14 499	25 520	121	274
06	Plantes vivantes et produits de la floriculture	2009	77	815	13	10
		2008	104	1 033	6	13
07	Légumes, racines, tubercules	2009	10 036	7 291	58	158
		2008	10 487	8 003	137	168
08	Fruits, agrumes, melons	2009	5 148	4 422	24 226	15 685
		2008	5 311	5 330	22 038	15 056
09	Café, thé, mate et épices	2009	600	2 062	27	170
		2008	635	2 388	19	114
10	Céréales	2009	32 689	9 162	99	38
		2008	24 272	8 029	255	156
17	Sucres et sucreries	2009	1 654	2 449	31 375	14 450
		2008	1 774	3 169	48 780	24 550
22	Boissons, liquides alcooliques et vinaigres	2009	23 967	26 092	4 192	9 033
		2008	28 969	32 154	4 931	10 336
24	Tabac	2009	90	2 718	2	104
		2008	113	3 424	5	258
31	Engrais	2009	3 319	1 481	120	83
		2008	5 935	2 821	167	82
38	Produits phytosanitaires	2009	702	4 225	98	829
Partiel		2008	828	4 504	82	651
01 à 99	Ensemble de toutes les importations	2009	//////////	911 348	//////////	79 049
		2008	//////////	1 134 021	//////////	88 801

Source : Direction régionales des douanes
(1) Nomenclature générale des douanes

Directeur de la publication : V.FAUCHER
Rédacteur : C. CURIER et G. CHAULET
Composition : SRISE
Impression : DAF
Dépôt légal : A parution
ISSN : en cours
Prix : 2,5 €



Direction de l'Agriculture
et de la forêt

Direction de l'Agriculture et de la Forêt
Service régional de l'information statistique et économique
Jardin Botanique - Circonvallation
97109 BASSE-TERRE
Tél : 0590-99-09-08 / Fax : 0590-99-09-10
E.mail : christiane.curier@agriculture.gouv.fr
Site internet : www.agreste.agriculture.gouv.fr

1 er Semestre 2009

Guadeloupe

20



Direction de l'Agriculture
et de la forêt

Agreste

LA STATISTIQUE AGRICOLE

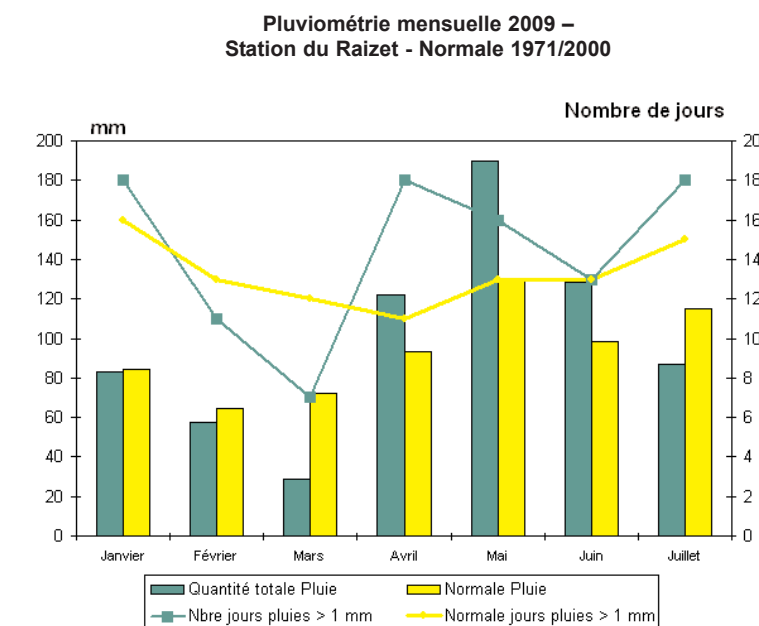
LE BULLETIN

Séries chronologiques

LA PLUVIOMETRIE

La pluviométrie du mois de **mars** 2009 déficitaire, fut compensée par un mois **d'avril** dépassant de 20 mm la normale. Le mois de **mai** très pluvieux avec 190 mm, surplombant la normale de 60 mm, a même nécessité la mise en vigilance jaune de l'île. **Juin**, fut classique pour la saison, seuls deux ou trois épisodes fortement pluvieux augmentent la quantité de pluie de 30 mm par rapport à la normale. De nombreuses journées ensoleillées prédominent (232 heures à la station du Raizet).

Juillet, la saison des pluies n'a pas débuté, la chaleur a même prévalu avec quelques orages de saison.



Source : Météo-France-Service Régional de Guadeloupe

LA CANNE

Une mauvaise campagne 2009

La récolte cannière 2009, pressentie comme l'une des meilleures depuis longtemps, a débuté avec deux mois de retard, à la mi-avril, pour se terminer début août. S'ajoute une pluviométrie abondante qui a contrarié la bonne marche de la campagne sucrière 2009. La production de cannes atteint 634 321 tonnes et augmente de 2 % par rapport à la campagne 2008. Le tonnage de cannes récoltées est variable selon les régions, c'est ainsi que le bassin cannier de Basse - Terre baisse son volume de 5 % et Marie - Galante de 6 %, alors que la zone Grande - Terre augmente de 12%.

Par contre la richesse saccharimétrique se situe à 7,09 % contre 9,11 % en 2008. La quantité de 55 602 tonnes de sucre régresse de 12 % par rapport à la production de 2008, soit 16 % en dessous de la moyenne décennale (66 178 tonnes).

Le volume de mélasse de 27 324 tonnes augmente d'environ 3 000 tonnes soit + 12 %.

Bilan des campagnes cannières

Usines	Cannes broyées (en tonnes)	Production sucre (en tonnes)	Production mélasse (en tonnes)
GARDEL			
2007	602 184	65 773	28 477
2008	507 674	52 209	20 255
2009	527 002	45 926	23 363
S.R.M.G			
2007	130 265	14 437	5 470
2008	114 533	11 243	4 009
2009	107 318	9 675	3 961

Source : Centre technique de la canne à sucre

Direction de l'agriculture et de la forêt