

Les exploitations agricoles en 2005

☞ 9 488 exploitations valorisent 35 530 hectares de SAU

☞ 2 737 exploitations utilisent des terres en indivision, soit 16 % de la SAU

☞ 9 551 chefs et co-exploitants :

- âgés de 51 ans en moyenne
- 16 % de femmes
- 55 % d'entre eux occupent cet emploi à titre principal
- 1,4 % ont suivi une formation primaire agricole (BAA, CAPA...)
- 7 % possède un niveau secondaire ou supérieur (BEA, ..., ingénieur)
- 9 % ont suivi une formation professionnelle diplômante

☞ la filière agricole emploie 25 500 personnes, soit 8 600 Unités de travail annuel (UTA)

☞ 1 925 salariés non familiaux :

- âgés de 40 ans en moyenne
- 14 % de femmes
- 1 763 UTA

☞ 10 035 travailleurs saisonniers, soit 585 UTA

☞ Moyens d'exploitation

- 710 exploitations valorisent 5960 ha de terres appartenant à un Groupement foncier agricole (GFA)
- 7 800 ha de terres irrigables dont 47 % par goutte-à-goutte et 44 % par aspersion
- 1 320 exploitations utilisent un compteur d'eau volumétrique
- 15 ha de serres dont 12 en légumes
- 547 tracteurs et 60 chargeurs de canne en propriété

☞ 2 450 exploitations déclarent avoir subi des pertes sur les troupeaux dont 23 % incombent aux chiens errants et 17 % aux vols

☞ Spéculations ... exploitations sur 10

- canne : 5
- banane : 1
- légumes : 2
- bovins : 7
- porcins : 3

☞ Gestion et activités diverses

- 430 exploitations relèvent du remboursement forfaitaire et 265 sont redevables de la TVA
- 810 exploitations tiennent une comptabilité de gestion
- 6 430 exploitations vendent directement leurs produits (y compris aux restaurants)
- 50 exploitants déclarent avoir des activités touristiques et d'hébergement
- 130 réalisent des travaux à façon hors de l'exploitation
- 4 780 chefs d'exploitation bénéficient de l'AMEXA

☞ Gestion des déchets

- la moitié des agriculteurs possèdent des emballages vides de produits phytosanitaires (EVPP)
- le quart des agriculteurs ont des produits vétérinaires usagers

Pour ces deux catégories, 1 déchet sur 4 est éliminé par le biais d'une collecte organisée

Pour plus d'information, lire « Agreste Guadeloupe – N° 6 de Novembre 2006 – Enquête sur la structure des exploitations agricoles en 2005 »

LE RHUM

Unité : HAP

Rhums Traditionnels	Production			Commercialisation marché local			Exportations		
	3ème T	3ème T	Cumul fin	3ème T	3ème T	Cumul fin	3ème T	3ème T	Cumul fin
	2006	2005	sept. 06	2006	2005	sept. 06	2006	2005	sept. 06
Agricole	4 312	4 718	26 673	4 793	4 606	12 886	955	1 047	5 574
Sucrierie	7 301	3 474	30 000	160	177	707	4 727	5 853	22 082
Total	11 613	8 192	56 673	4 953	4 783	13 593	5 682	6 900	27 656

Source : Direction régionale des douanes

ERRATUM - bulletin n° 13 - 1er semestre 2006 : Exportations rhum 1er trimestre : agricole = 1695

Sucrierie = 8 990 TOT = 10 685

Le volume de rhum produit au cours des neuf premiers mois de 2006 totalise 578 000 hectolitres d'alcool pur (HAP), soit 1 400 HAP de moins qu'à la période précédente. La commercialisation se stabilise avec

13 600 HAP. Avec une quantité exportée de 28 000 HAP, les exportations chutent de 4 100 HAP. Le rhum agricole domine sur le marché local (95 %) alors que le rhum de sucrierie constitue la majorité des exportations (80 %).

LES ABATTAGES CONTROLES

Ralentissement des abattages ...

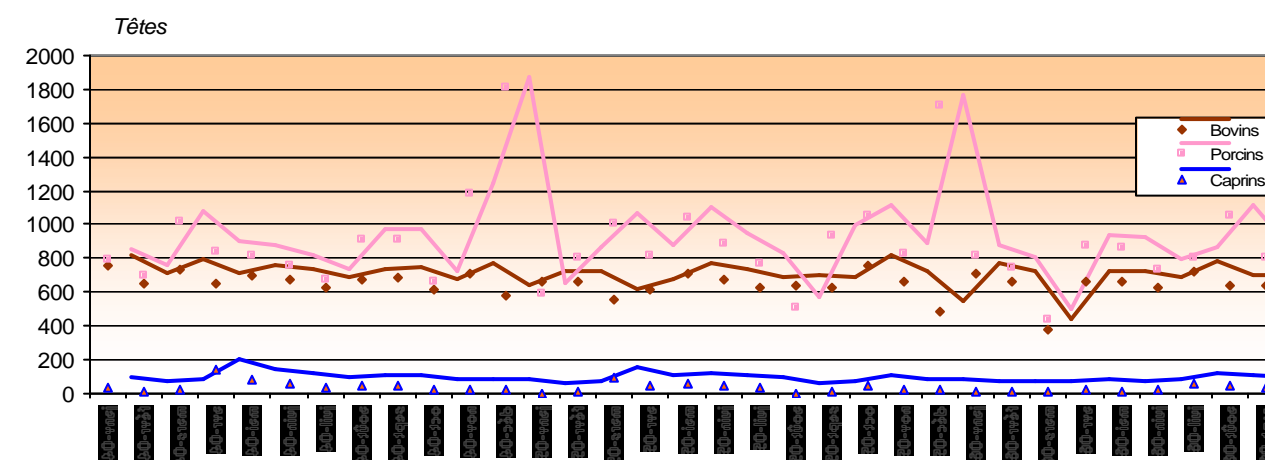
Unité : nombre de têtes et tonne

L'activité des abattoirs pendant les neuf premiers mois de l'année 2006 s'est ralentie malgré l'ouverture de l'abattoir de Sainte - Rose au mois d'août : 2 200 têtes de moins qu'en 2005. L'abattage bovin a réalisé 5 700 têtes et celui des porcins régresse à 5 200 têtes contre 7 300 têtes.

Catégorie d'animaux	2006				Cumul fin sept.		2005	
	3ème trimestre			Total	Nb têtes	Tonnage	3ème T.	Cumul Nb têtes
	Juillet	Août	Sept.					
Bovins (1)	717	638	635	1 990	5 701	1 322	1 895	5 776
Porcins	806	1 055	680	2 541	5 271	404	2 208	7 354
Caprins	62	52	35	149	245	5	52	309

Source : Direction des services vétérinaires
(1) non compris Veaux

Evolution des abattages



PUBLICATIONS récentes du service

Agreste Guadeloupe

- Numéro 2 - Novembre 2006 - "L'agriculture guadeloupéenne en 2005 - Bilan - Statistique agricole annuelle - Comptes départementaux de l'agriculture".

- Numéro 6 - Novembre 2006 - "Enquête sur la structure des exploitations agricoles en 2005 - Une superficie agricole en régression."

Agreste la statistique agricole

- Mémento Agricole - Résultats 2005.

Agreste - Chiffres et Données - Agriculture

- Numéro 183 - octobre 2006 - " Enquête sur la structure des exploitations agricoles en 2005 - Résultats nationaux et départements d'outre - mer."

A la fin septembre 2006, la valeur des produits agro-alimentaires importés atteint 280 millions d'euros et celle des produits exportés 79 millions d'euros. Les produits agro-alimentaires réalisent la moitié des

valeurs exportées : le poste " sucres et sucreries " représente 22 %, les " fruits, agrumes, melons " 14% et les " boissons " 8 %.

N° NGP(1)	Catégorie de produits	Période	IMPORTATIONS		EXPORTATIONS	
			Cumul 3 émeT.	Quantité (tonne)	Valeur (1000 €)	Quantité (tonne)
01 à 24	Produits agro-alimentaires	2006	216 517	280 484	119 534	79 227
		2005	234 422	296 974	130 637	83 521
	dont					
01	Animaux vivants	2006	27	452	0	2
		2005	31	544	0	0
02	Viandes et abats comestibles	2006	17 335	40 485	4	18
		2005	17 186	41 315	14	39
03	Poissons, crustacés et mollusques	2006	4 991	19 787	97	570
		2005	5 187	19 461	108	510
04	Laits et produits de la laiterie, œufs d'oiseaux, miel	2006	22 743	34 755	469	897
		2005	23 797	35 827	333	626
06	Plantes vivantes et produits de la floriculture	2006	136	1 415	22	30
		2005	128	1 191	22	21
07	Légumes, racines, tubercules	2006	15 783	12 059	164	256
		2005	16 341	11 762	85	179
08	Fruits, agrumes, melons	2006	8 098	8 336	36 685	22 502
		2005	7 836	7 440	38 374	22 840
09	Café, thé, mate et épices	2006	847	2 826	18	108
		2005	1 276	3 135	30	167
10	Céréales	2006	42 796	9 070	452	280
		2005	43 162	9 525	253	120
17	Sucres et sucreries	2006	2 704	4 778	71 243	35 438
		2005	3 446	5 655	83 420	37 092
22	Boissons, liquides alcooliques et vinaigres	2006	42 781	46 634	6 203	12 398
		2005	51 975	54 318	5 602	12 721
24	Tabac	2006	219	5 652	9	205
		2005	221	6 236	16	355
31	Engrais	2006	8 949	2 651	12	63
		2005	14 521	4 035	0	0
38081010 à 38081090	Produits phytosanitaires	2006	1 026	4 732	4	76
		2005	486	2 827	5	93
TOTAL 01 à 99	Ensemble	2006	//////////	1 631 257	//////////	157 484
		2005	//////////	1 622 896	//////////	144 742

Source : Direction des douanes
(1) Nomenclature générale des produits

Les quantités portées en 2006 sont difficilement comparables avec celles de 2005 car elles ne sont plus obligatoires pour les produits déclarés en unité (ex : animaux vivants, œufs, horticulture, boissons...).

Directeur de la publication : G. GRIVAULT
Rédacteur : C. CURIER et F. DUBUC
Composition : Service statistique
Impression : DAF
Dépôt légal : A parution
ISSN : en cours
Prix : 2,5 €



Direction de l'Agriculture et de la Forêt
Service de la statistique agricole
Jardin Botanique - Circonvallation
97109 BASSE-TERRE
Tél : 0590-99-09-08 / Fax : 0590-99-09-10
E.mail : christiane.curier@agriculture.gouv.fr
Site internet : www.agreste.gouv.fr



LE BULLETIN

Séries chronologiques

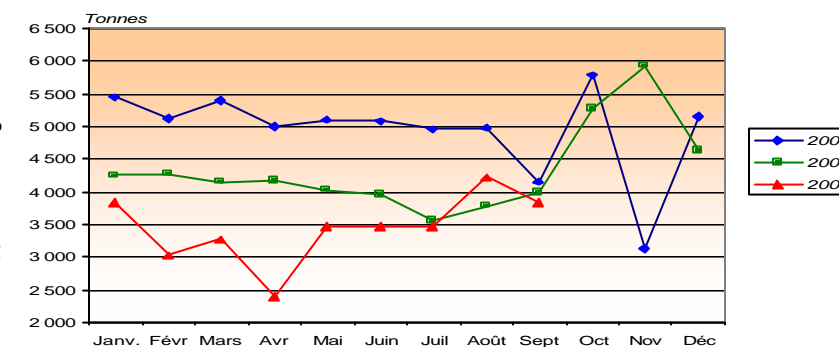
LA BANANE

Une banane déficitaire...

Sur les neuf premiers mois de l'année 2006, 31 000 tonnes de bananes guadeloupéennes ont été expédiées dans l'Union européenne. Ce tonnage régresse de 15 % par rapport à 2005, même période. La Martinique connaît la même tendance, alors que le Cameroun et la Côte - d'Ivoire maintiennent leurs exportations. Ces pays africains ont connu une embellie en 2005 où les volumes exportés avaient largement doublé.

Le tonnage guadeloupéen représente seulement 23 % des volumes martiniquais, 20 % de ceux de Côte - d'Ivoire et 17 % de ceux du Cameroun. Les efforts entrepris par la profession pour relancer la banane antillaise et le versement des aides européennes n'ont donc pas donné les effets escomptés.

Arrivages de bananes guadeloupéennes dans l'Union européenne



Source : Interfel - CIRAD FLHOR

Arrivages de bananes antillaises et africaines dans l'Union européenne

Unité : tonne

Pays	Cumul fin sept.			% évolution	
	2006	2005	2004	2006/2005	2006/2004
Guadeloupe	31 002	36 297	45 280	-15	-32
Martinique	134 570	156 784	134 128	-14	0
Cameroun	181 489	184 665	80 296	-2	126
Côte d'Ivoire	151 583	148 839	69 641	2	118

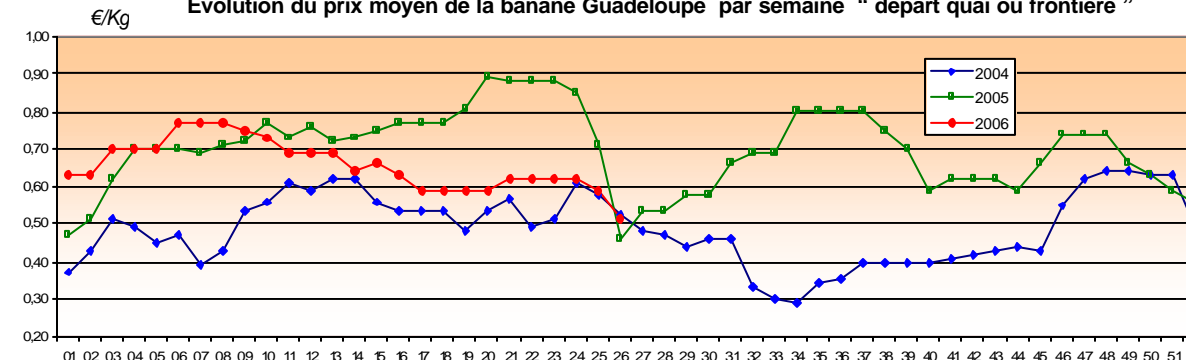
Source : Interfel - CIRAD FLHOR

Prix moyens cumulés " départ quai ou frontière "

Pays	Cumul fin sept.	
	2006	2005
	€/ kg	€/ kg
Guadeloupe	0,59	0,68
Martinique	0,59	0,75
Cameroun	0,66	0,83
Côte d'Ivoire	0,64	0,82

Globalement, le prix moyen " départ quai ou frontière " est en baisse. La banane antillaise se situe à 0,59 €/ kg alors que les bananes africaines sont mieux rémunérées avec 0,65 €/ kg.

Evolution du prix moyen de la banane Guadeloupe par semaine " départ quai ou frontière "



Source : Interfel - CIRAD FLHOR