

## Filière Horticulture/Pépinière ANTHURIUM

#3

Février 2020



### Dans ce numéro

#### *Bactérioses de l'anthurium*

La pression des bactéries sur les parcelles d'observation reste maîtrisable, si les mesures prophylactiques sont respectées.

#### *Pythium*

Quelques plants morts dus à l'attaque du Pythium. Attention, la pluie et l'humidité favorisent le développement de la maladie.

#### *Autres nuisibles*

Présence de cochenilles blanches farineuses sur une parcelle à Capesterre-Belle-Eau.

### Résumé Bulletin climatique Février 2020

**Pluviométrie** : le mois est pluvieux sur le sud des reliefs, à Marie-Galante et surtout sur les îles du Nord. Ailleurs les déficits sont présents.

**Températures et ensoleillement** : février 2020 est anormalement chaud. Les durées d'insolation sont normales.

**Vent** : faible à modéré en début et fin de mois, le vent est plus vélocé avec rafales la deuxième décennie.

[https://donneespubliques.meteofrance.fr/?fond=produit  
&id\\_produit=129&id\\_rubrique=52](https://donneespubliques.meteofrance.fr/?fond=produit&id_produit=129&id_rubrique=52)

Retrouvez toutes nos éditions du BSV Guadeloupe sur :

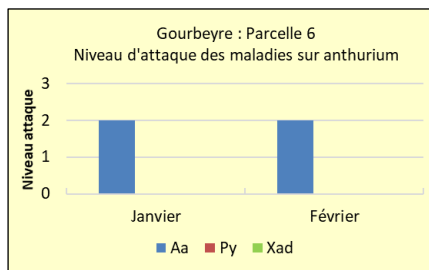
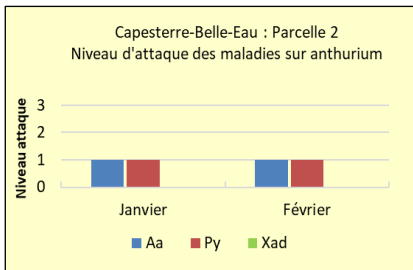
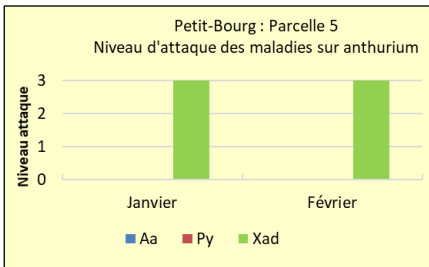
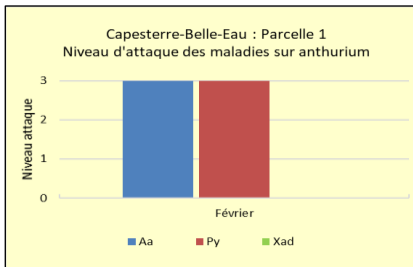
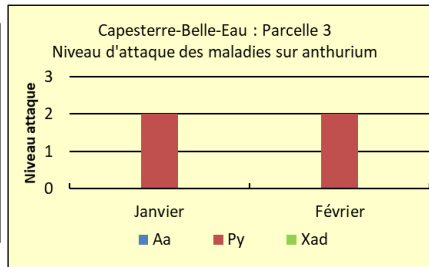
<http://daaf971.agriculture.gouv.fr/Bulletin-de-Sante-du-Vegetal>



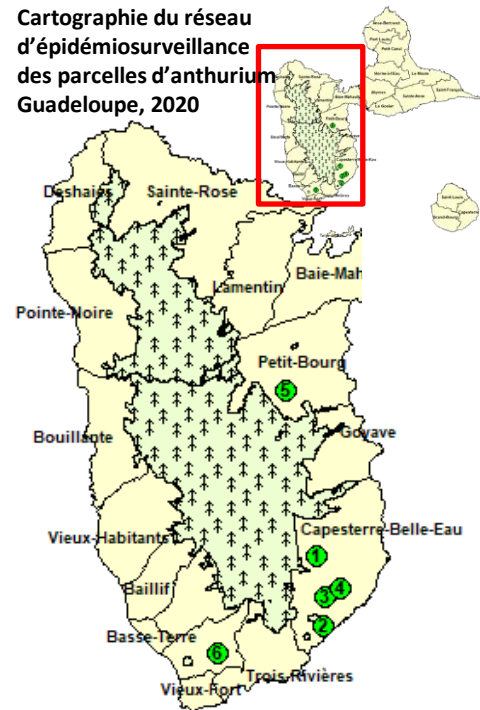


## Situation des parcelles d'observation

**Niveau d'attaque**  
0 : nul  
1 : faible  
2 : moyen  
3 : fort  
**Maladies observées**  
Xad : *Xanthomonas axonopodis* pv *dieffenbachiae*  
Aa : *Acidovorax anthurii*  
Py : *Pythium*



**Cartographie du réseau d'épidémiologie des parcelles d'anthurium Guadeloupe, 2020**



Sur la parcelle 4, aucune présence de nuisible n'a été observée.

### *Xanthomonas axonopodis* pv *dieffenbachiae* (Xad)

Seule la parcelle de Petit-Bourg (P5) reste contaminée par Xad.

Sur les anciens plants d'anthurium les taches bactériennes sont toujours présentes sur les plants malades. En revanche, les jeunes plants récemment repiqués dans l'ombrière ne sont pas infectés.

**Supprimer rapidement toutes les feuilles contaminées sur les anciens plants afin de protéger la nouvelle plantation.**

**Respecter scrupuleusement les mesures de prophylaxie pour toute intervention.**

### *Acidovorax anthurii* (Aa)

Aa a été observée sur trois parcelles à Capesterre-Belle-Eau (P1 et P2) et Gourbeyre (P6).

Un développement important de la bactériose a été observé sur la parcelle P1, dû aux fortes pluies. Aa reste maîtrisable lorsque les plants infectés sont supprimés.

**Surveiller régulièrement l'état sanitaire de la culture afin de réagir rapidement en cas de détection d'un des parasites suivis. Ne pas oublier que toute intervention se fait dans le respect des mesures de prophylaxie.**

### *Pythium*

Actuellement ce champignon est présent sur trois parcelles du réseau à Capesterre-Belle-Eau (P1, P2 et P3).

La pluie favorise le développement de la maladie. *Pythium* entraîne la mort des plants et se répand rapidement quand les mesures de prophylaxie ne sont pas respectées.

**Ne laisser aucune feuille supprimée dans l'ombrière ; les outils de coupe doivent être désinfectés entre chaque plants.**

**Autres nuisibles observés :** sur la parcelle P2, on note une présence importante de cochenilles farineuses. Les feuilles infestées par les cochenilles farineuses n'ont pas été éliminées.



Nuisible	Statut / Niveau de présence
<b>Dépérissement de l'anthurium</b> <i>Xanthomonas axonopodis</i> pathovar <i>dieffenbachiae</i>	<b>Présence</b>
<b>Tache bactérienne de l'anthurium</b> <i>Acidovorax anthurii</i>	<b>Présence</b>
<b>Pythium</b>	<b>Présence</b>

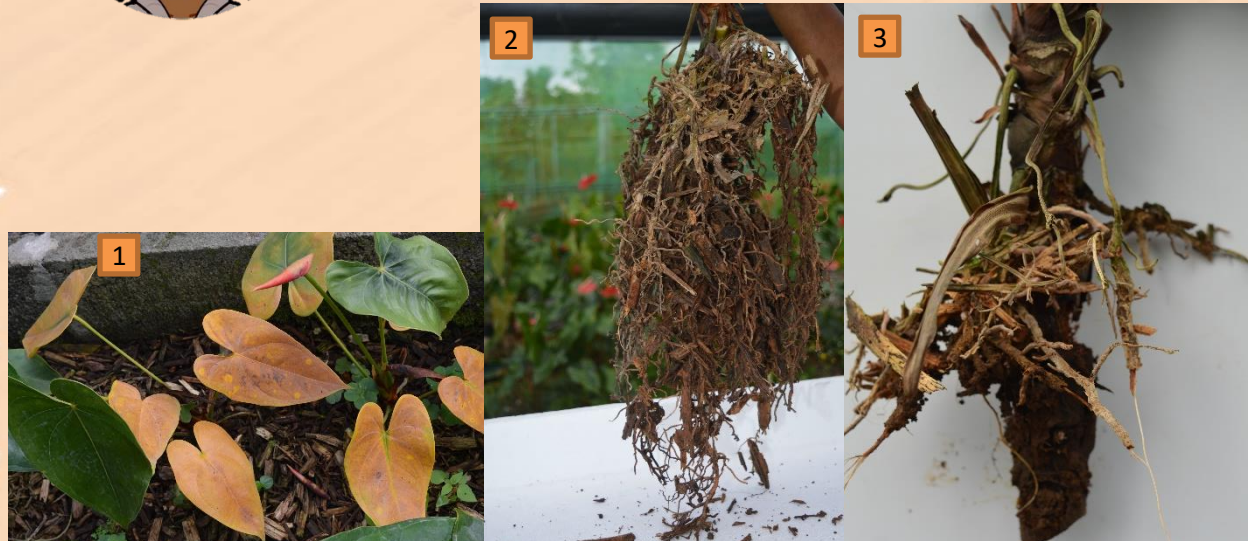
Statut sur les parcelles d'observation: Présence ou absence  
Niveau de présence: ■ Aucun ■ Faible ■ Moyen ■ Fort

L'ensemble des informations de ce BSV ne concerne que les données issues des parcelles d'observations. Il est nécessaire et important d'observer sa parcelle avant toute intervention.



## Pythium

Arracher tout plant atteint par du Pythium et ne pas laisser tomber le substrat et la terre accrochés aux racines dans les planches de culture, mettre un récipient en dessous de chaque plant enlevé.



Jaunissement des feuilles d'anthurium (photo 1) et pourriture des racines (photos 2 et 3) provoqués par Pythium.

Crédits photos: Franck VILLAGEOIS

**Responsables de la rédaction**  
Lucie AMAND  
[amand.fredon971@orange.fr](mailto:amand.fredon971@orange.fr)  
Franck VILLAGEOIS  
Tél : 0590 25 17 17

**Comité de relecture**  
CTCS - F. GROSSARD  
INRAE - S. GUYADER  
DAAF/SPAVE - P. HUGUENIN et C. DIMAN  
Chambre d'Agriculture - J. OSSEUX  
CIRAD - JH. DAUGROIS et Y. CHILIN-CHARLES

**FREDON Guadeloupe**  
C/o CIRAD - Station de Neufchâteau  
Sainte-Marie  
97130 Capesterre-Belle-Eau  
Tél : 0590 41 68 42