

Filière diversification végétale

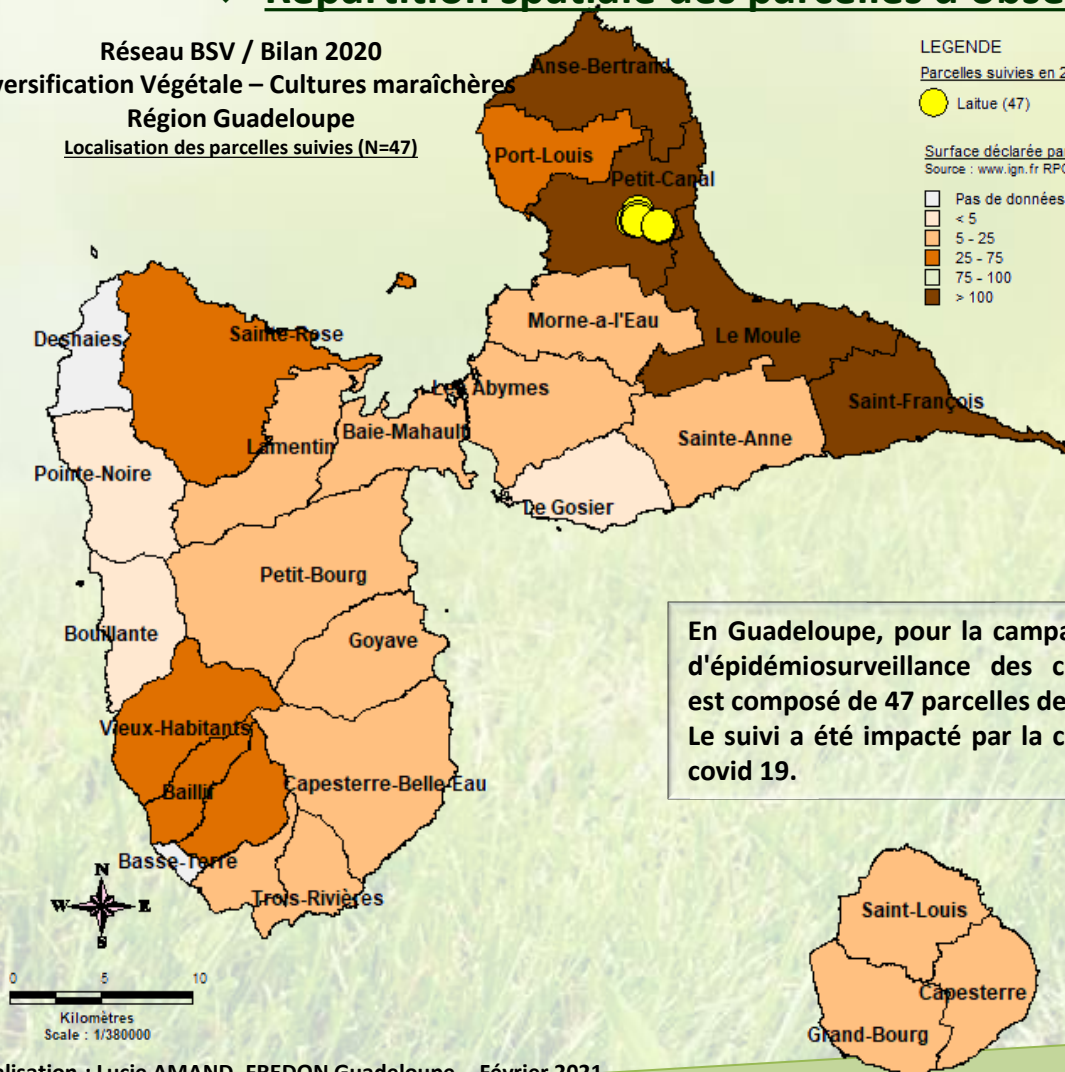
CULTURES MARAÎCHÈRES

Edition spéciale
Bilan 2020



❖ Répartition spatiale des parcelles d'observation

Réseau BSV / Bilan 2020
Diversification Végétale – Cultures maraîchères
Région Guadeloupe
Localisation des parcelles suivies (N=47)

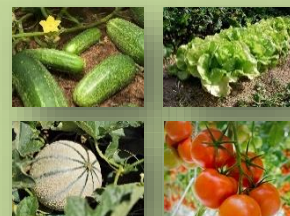


En Guadeloupe, pour la campagne 2020, le réseau d'épidémiosurveillance des cultures maraîchères est composé de 47 parcelles de laitue. Le suivi a été impacté par la crise sanitaire due au covid 19.

Réalisation : Lucie AMAND, FREDON Guadeloupe – Février 2021

Retrouvez toutes les éditions du BSV Guadeloupe sur :
<http://daaf971.agriculture.gouv.fr/Bulletin-de-Sante-du-Vegetal>





❖ Protocoles d'observations

Toutes les parcelles ont été observées par la technicienne de la chambre d'agriculture :

Culture	Effectifs		
	Observateurs	Parcelles suivies	Organisme suivi
Laitue	1	4	3

Il n'existe aucun protocole national, pour le suivi des cultures maraîchères en milieu tropical. Le protocole utilisé en Guadeloupe a été établi avec l'aide des instituts techniques et scientifiques.

PROTOCOLE D'OBSERVATION

QUOI ?	QUAND ?	OÙ ?	COMMENT ?
Aleurodes <i>Bemisia tabaci</i> , <i>Trialeurodes vaporariorum</i>	Hebdomadaire	Piège	Comptage des individus piégés sur la plaque
Thrips <i>Thrips palmi</i> , <i>tabaci</i> et <i>Frankliniella occidentalis</i>	Hebdomadaire	Piège	Comptage des individus piégés sur la plaque
Mouches mineuses <i>Liriomyza sp</i> <i>Amauromyza maculosa</i>	Hebdomadaire	Piège	Comptage des individus piégés sur la plaque

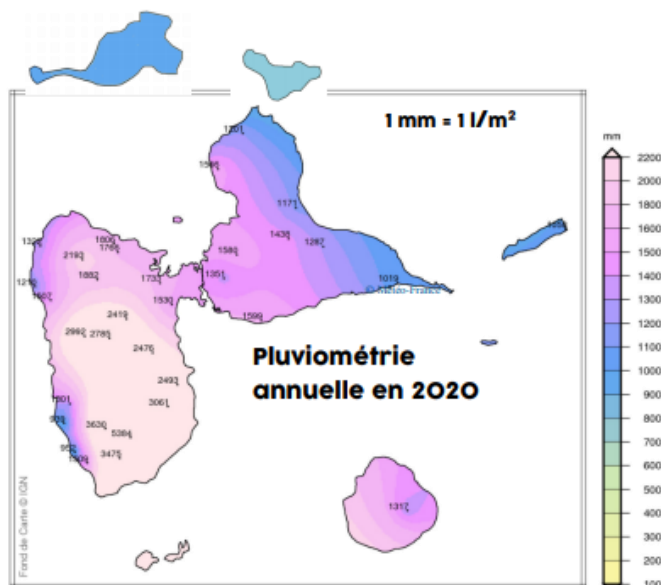
❖ Caractéristiques de la campagne

➤ Évènements de l'année : Une année chaude et anormalement sèche avec des vents des plus rapides.

Une sécheresse sévère et à des dates peu habituelles d'avril à juillet (après la fin de la saison normalement sèche, appelée « carême » de janvier à avril). Le dernier épisode aussi sec pour cette période de l'année remonte à plus de 20 ans.

Un épisode de pluies brutales et extrêmes, du 9 au 10 novembre, touche principalement les Grands-Fonds et le Nord-Est de la Basse-Terre. En effet une onde d'est active (futur ouragan IOTA) précipite localement sur un peu moins de 24h des cumuls observables tous les vingt ans.

Pour plus d'informations sur les événements climatiques en Guadeloupe consulter « Climat / archives » sous meteofrance.gp
https://donneespubliques.meteofrance.fr/donnees_libres/bulletins/BCA/BCA_971_2020.pdf

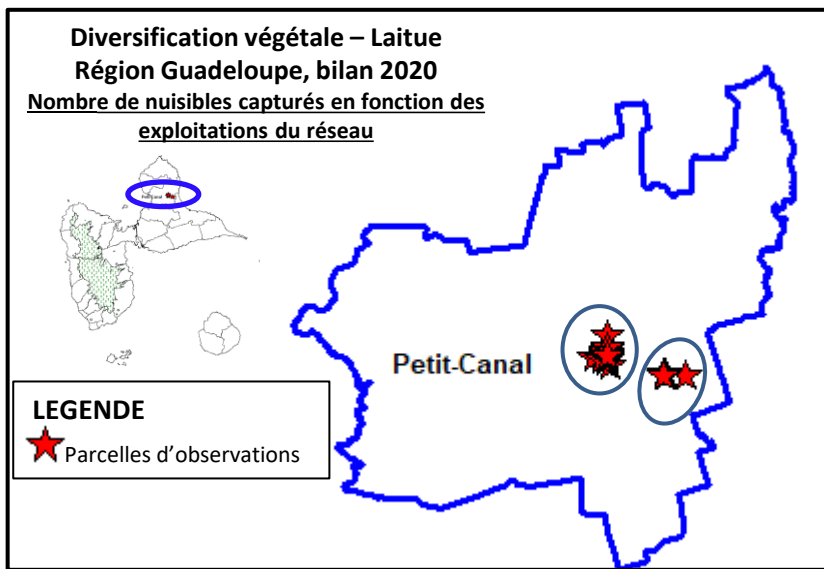




❖ Les nuisibles

➤ La laitue

Dans le cadre du suivi de la culture de laitue, 47 parcelles ont été suivies. Les parcelles sont très proches, car rattachées aux mêmes exploitations, voir cartographie ci-dessous :



La sécheresse persistante de 2020 a entraîné un rallongement du cycle de la laitue et une diminution du tonnage.

Carte 1 : Résultats des observations du réseau d'épidémiosurveillance en laitue

Les aleurodes



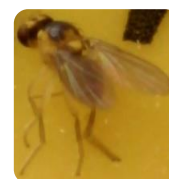
Les populations d'aleurode sont stables sur l'année 2020. Pas de dégâts observés sur les parcelles de laitue.

Les thrips

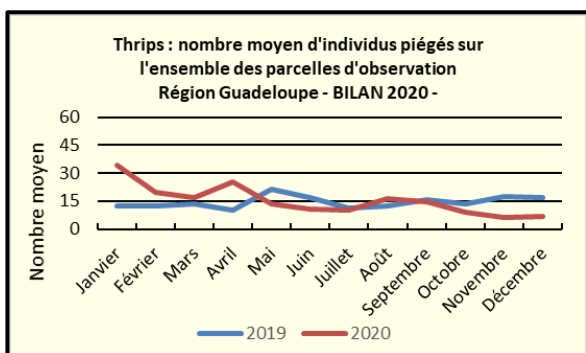


Peu de thrips capturés sur l'année 2020. Les thrips occasionnent peu de dégâts sur les parcelles d'observation.

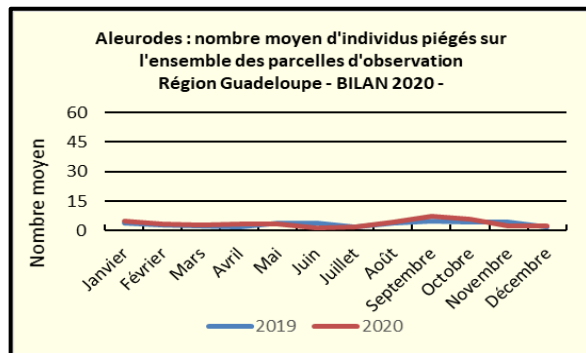
Les mouches mineuses



Sur les parcelles d'observation, pas de mouches mineuses observées et pas de dégâts visibles sur les feuilles de laitue.



Graphique 1 : Résultats des observations des thrips sur la laitue



Graphique 2 : Résultats des observations des aleurodes sur la laitue

Responsables de la rédaction

Lucie AMAND
amand.fredon971@orange.fr
Marie-Chantal JOILAN
luit_mc@guadeloupe.chambagri.fr

Comité de relecture

CTCS - F. GROSSARD
INRAE - S. GUYADER
DAAF/SPAVE – P. HUGUENIN et C. DIMAN
CIRAD - JH. DAUGROIS et Y. CHILIN-CHARLES

FREDON Guadeloupe

C/o CIRAD - Station de Neufchâteau
Sainte-Marie
97130 Capesterre-Belle-Eau
Tél : 0590 41 68 45