

Filière diversification végétale
CULTURES MARAICHERES

#6

Juillet 2020



Dans ce numéro

Laitue

Aleurodes : peu d'aleurodes observés. Pression stable.

Thrips : pas de dégâts significatifs.

Mouches mineuses : toujours pas de mouches mineuses observées sur les parcelles du réseau.

Alerte en dernière page !!

Premier signalement d'une punaise invasive en Guadeloupe

Brachyplatys subaenus



© Aurore CAVALIER / FREDON971

Retrouvez toutes nos éditions du BSV Guadeloupe sur :

<http://daaf971.agriculture.gouv.fr/Bulletin-de-Sante-du-Vegetal>





Au cours du mois de juillet, **huit parcelles de laitue ont été suivies** sur la commune de Petit-Canal. La laitue est une culture à cycle court, environ 4 semaines. Cependant, la période de sécheresse étant encore en court et la distribution de l'eau agricole étant perturbée, le cycle de la laitue s'est rallongé de 1 à 2 semaines.

Les observations sont effectuées sur deux exploitations (voir cartographie) avec des modes de cultures différents : **plein champ et hors-sol/sous-serre** et sur différentes variétés : **sucrine, batavia, beurre et feuille de chêne**.

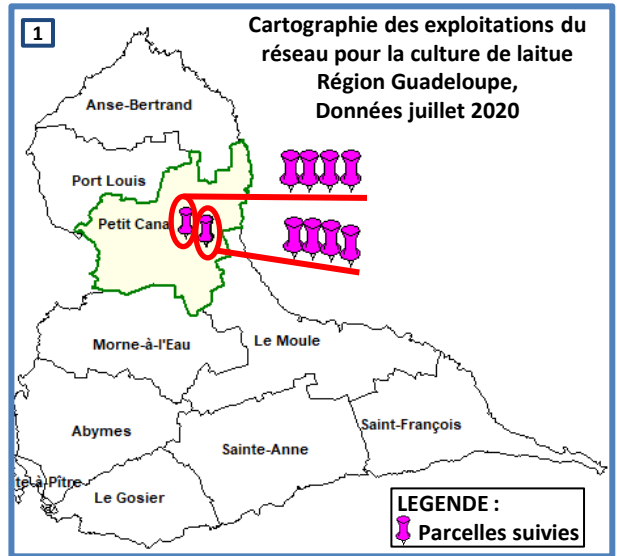
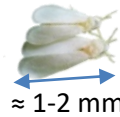


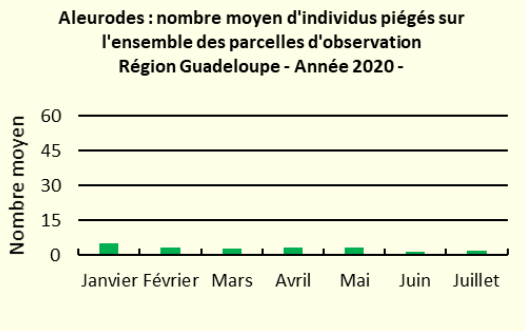
Figure 1 : Localisation des exploitations du réseau de laitue

Les nuisibles

Aleurodes



≈ 1-2 mm



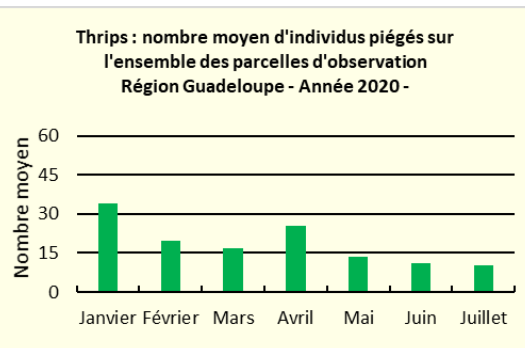
Au cours du mois de juillet, la pression reste stable, pas de dégât observé sur les feuilles de laitue.

Les pièges englués jaunes (photo 1) permettent d'une part de détecter la présence des aleurodes et d'autre part de contrôler leur population.



Thrips

≈ 1-2 mm



La population de thrips observée sur les parcelles du réseau reste faible. Peu de dégâts visibles sur les feuilles de laitue.

Les pièges englués bleus (photo 3) permettent d'une part de détecter la présence des thrips et d'autre part de contrôler leur population.



Mouches mineuses

Toujours aucune présence de mouche mineuse observée sur les parcelles de laitue du réseau.

En observation simple, la présence de la mouche mineuse se caractérise par la visualisation de mines ou de sous l'épiderme de la feuille.



≈ 2-4 mm



Culture	Nuisible	Statut / Niveau de présence
Laitue	Thrips	Présence
	Aleurodes	Présence
	Mouches mineuses	Absence

Statut sur les parcelles d'observation : Présence ou absence

Niveau de présence : ■ Aucun ■ Faible ■ Moyen ■ Fort

L'ensemble des informations de ce BSV ne concerne que les données issues des parcelles d'observation. Il est nécessaire et important d'observer sa parcelle avant toute intervention.

Alerte !!!



Premier signalement d'une punaise invasive en Guadeloupe

Brachyplatys subaenus originaire d'Asie tropicale et sub-tropicale

Deux entomologistes de l'INRAE Guadeloupe ont identifié des spécimens d'adultes et de larves d'une nouvelle espèce de punaise, récoltés sur pois d'Angole (*Cajanus cajan* - Fabaceae) sur la commune de Petit-Bourg en Guadeloupe. Il s'agit de *Brachyplatys subaenus* (Westwood, 1837) (Hemiptera, Heteroptera, Plataspidae).

Impacts et conséquences : Dans sa zone d'origine, *Brachyplatys subaenus* est connu pour être un ravageur mineur de Fabaceae (Phaseolus, Glycine, Vigna etc.). Au Panama, il a été trouvé sur des plantes de la famille des Araliaceae et Arecaceae. Dans le sud de la Chine et dans la péninsule Malaise, des dégâts limités ont été signalés sauf en cas de grosses infestations. Une autre espèce de punaise de la famille des Plataspidae *Megacopta cribaria* (Fabricius) a déjà été interceptée dans des marchandises diverses en France lors de contrôle à l'importation. Il s'agissait de transports passifs qui n'étaient pas liés à des filières végétales. On peut supposer que *Brachyplatys subaenus* utilise ce même type de mode de dispersion.

Analyse et conséquences :

B. subaenus est un ravageur mineur des Fabaceae, probablement polyphage, dont l'impact pour la Guadeloupe, les autres îles antillaises doit être évalué. Le mode de dispersion et les échanges commerciaux peuvent également faire craindre un risque d'introduction pour les autres départements outre-mer à climat tropical ou sub-tropical comme la Guyane, la Réunion et les Comores.

Source : ANSES « Laboratoire de la santé des végétaux »



© Auroré CAVALIER / FREDON971

Responsables de la rédaction

Lucie AMAND

amand.fredon971@orange.fr

Marie-Chantal JOILAN LUIT

luit.mc@guadeloupe.chambagri.fr

Comité de relecture

CTCS - F. GROSSARD

INRAE - S. GUYADER

DAAF/SPAVE – P. HUGUENIN et C. DIMAN

Chambre d'Agriculture - J. OSSEUX

CIRAD - JH. DAUGROIS et Y. CHILIN-CHARLES

FREDON Guadeloupe

C/o CIRAD - Station de Neufchâteau
Sainte-Marie

97130 Capesterre-Belle-Eau

Tél : 0590 41 68 42