

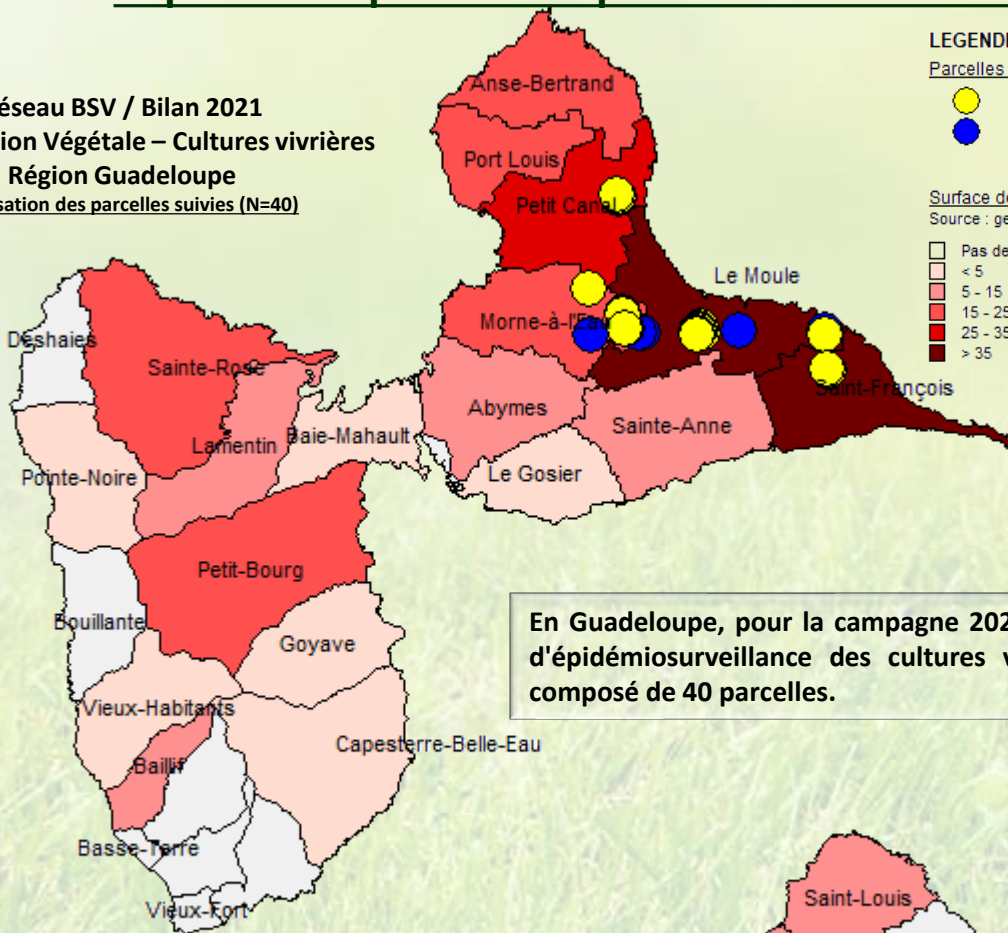
**Filière diversification végétale**  
**CULTURES VIVRIERES**

**Edition spéciale**  
**Bilan 2021**



❖ **Répartition spatiale des parcelles d'observation**

Réseau BSV / Bilan 2021  
Diversification Végétale – Cultures vivrières  
Région Guadeloupe  
Localisation des parcelles suivies (N=40)



**LEGENDE**

Parcelles suivies en 2021

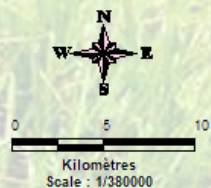
- Patate douce (23)
- Igname (17)

Surface déclarée en tubercules (Ha)  
Source : geoservices.ign.fr RPG2020

- Pas de données (9) \*
- < 5 (6)
- 5 - 15 (6)
- 15 - 25 (5)
- 25 - 35 (1)
- > 35 (2)

\* (nombre de communes)

En Guadeloupe, pour la campagne 2021, le réseau d'épidémiosurveillance des cultures vivrières est composé de 40 parcelles.



Réalisation : Lucie AMAND, FREDON Guadeloupe – Mars 2022

Retrouvez toutes les éditions du BSV Guadeloupe sur :  
<http://daaf971.agriculture.gouv.fr/Bulletin-de-Sante-du-Vegetal>





## ❖ Protocoles d'observations

Toutes les parcelles ont été observées par la technicienne de la chambre d'agriculture :

Culture	Effectifs		
	Observateurs	Parcelles suivies	Organisme suivi
<b>Igname</b>	<b>1</b>	<b>17</b>	<b>1</b>
<b>Patate douce</b>	<b>1</b>	<b>23</b>	<b>1</b>

Il n'existe aucun protocole national, pour le suivi des cultures vivrières en milieu tropical. Le protocole utilisé en Guadeloupe a été établi avec l'aide des instituts techniques et/ou scientifiques.

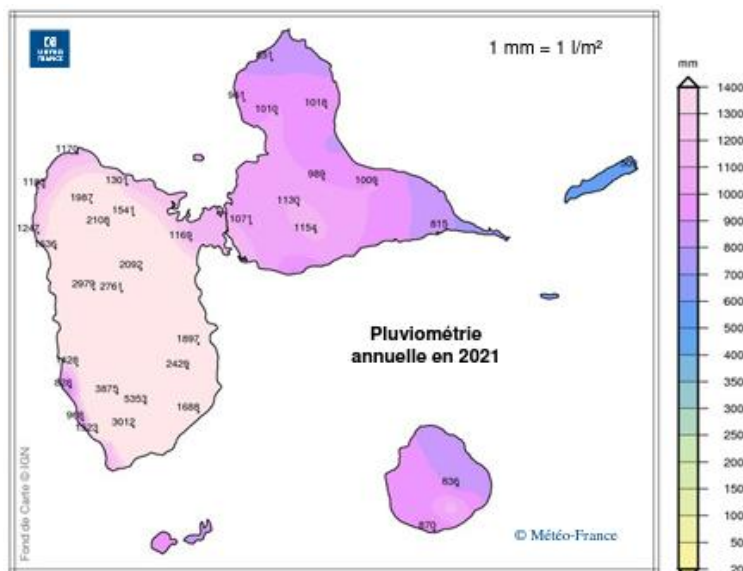
### PROTOCOLE D'OBSERVATION

QUOI ?	QUAND ?	OÙ ?	COMMENT ?
<b>Anthraxose</b> <i>Colletotrichum gloeosporioides</i>	Tous les 15 jours	Parcelle entière	Préciser les variétés et observer les dégâts sur la parcelle : 0 : RAS 1 : quelques symptômes 2 : quelques foyers irréguliers => 10 foyers par parcelle (ou +/- 1 foyer pour 100 plants) 3 : foyers réguliers => 100 foyers par parcelle (ou +/- 1 foyer pour 10 plants) 4 : foyers très réguliers (ou +/- 1 foyer par plant)
<b>Charançon</b> <i>Cylas formicarius</i>	Tous les 15 jours	Piège attractif sexuel	Comptage du nombre de capture

## ❖ Caractéristiques de la campagne

➤ Évènements de l'année : Une année anormalement sèche, souvent bien ventilée et dans la norme côté température.

2021 reste une année sèche que ce soit en Guadeloupe ou pour les îles du Nord. Le cumul des précipitations annuelles affiche des déficits généralement de l'ordre de 20 à 30%, mais qui peuvent atteindre les 50% par endroit et notamment à la Désirade. Si de nombreux mois ont des cumuls mensuels en-dessous des normales, le mois de mai se distingue particulièrement avec des déficits qui s'échelonnent entre 50 et 90%.



Pour plus d'informations sur les événements climatiques en Guadeloupe consulter « Climat / archives » sous [meteofrance.gp](https://meteofrance.gp)  
<https://meteofrance.gp/fr/climat/bulletin-climatologique-annuel-2021>

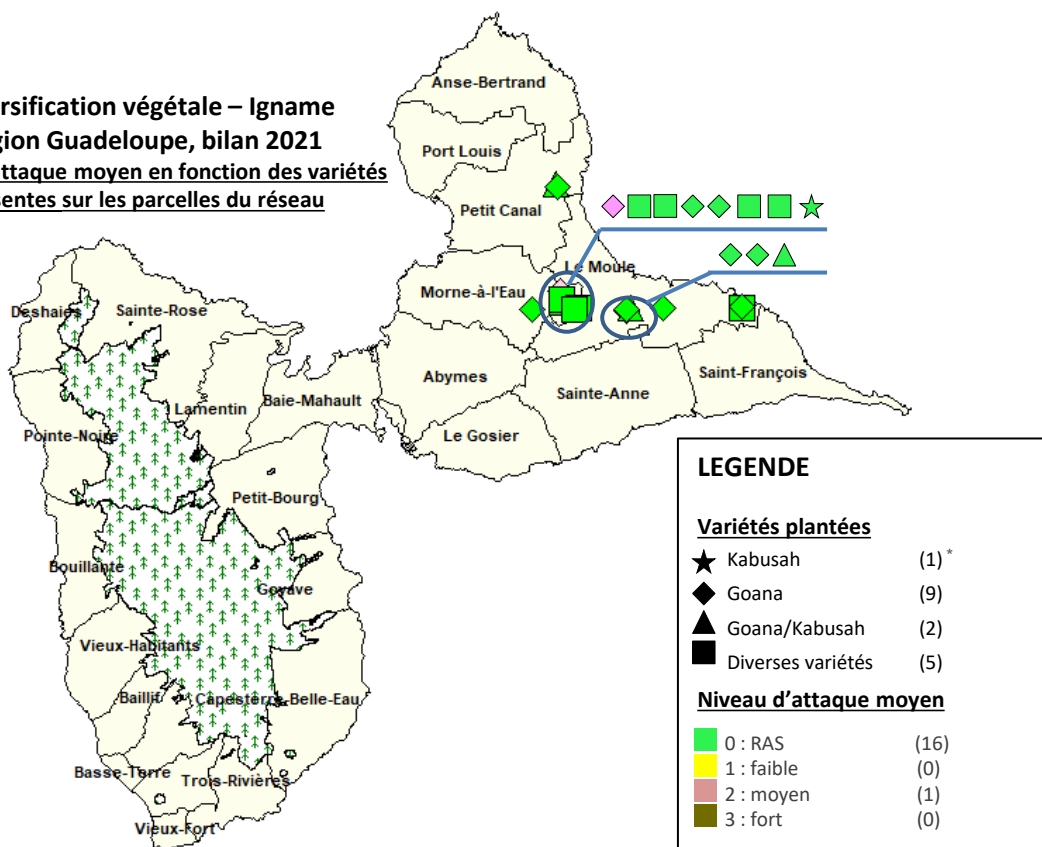


### ❖ Les nuisibles

#### ➤ l'antracnose de l'igname

Diversification végétale – Igname  
Région Guadeloupe, bilan 2021

Niveau d'attaque moyen en fonction des variétés  
présentes sur les parcelles du réseau



\* (nombre de parcelles)

Carte 1 : Résultats des observations du réseau d'épidémiosurveillance en igname

Les observations en culture d'igname ont été réalisées sur dix-sept parcelles situées sur les communes de Petit-Canal, Morne-à-l'Eau et au Moule.

La maladie a été observée sur une parcelle du réseau en début d'année et en fin de culture.

Pour toutes les parcelles plantées et suivies au cours de l'année, aucun symptôme d'antracnose n'a été observé.

Généralement, il est fortement recommandé de planter vers le mois de mars pour permettre à la plante de mieux résister aux attaques du champignon.



Symptôme d'antracnose sur feuille d'igname

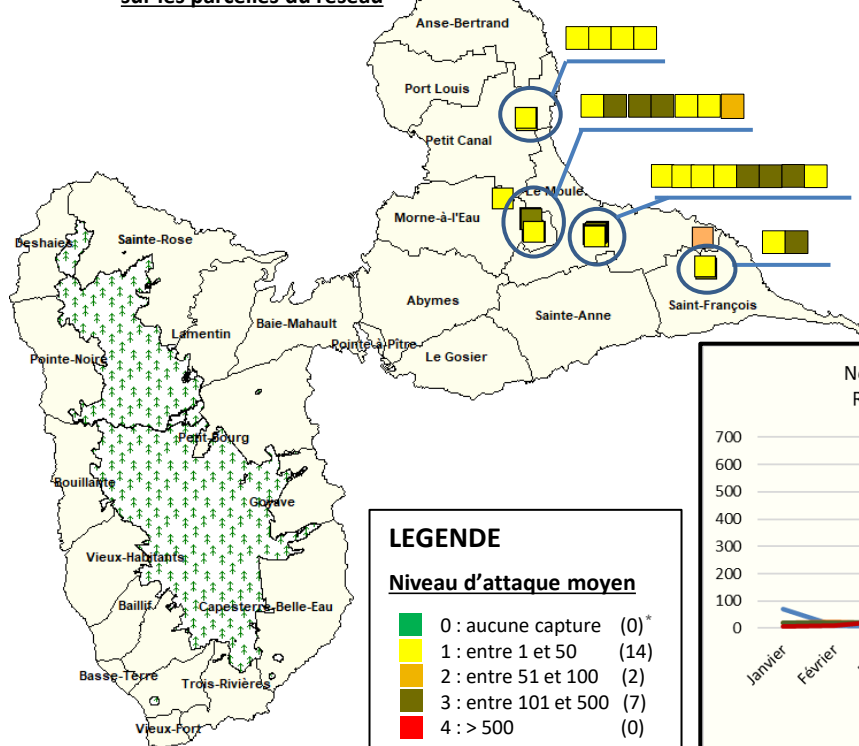


## ➤ Le charançon de la patate douce

Diversification végétale – Patate douce

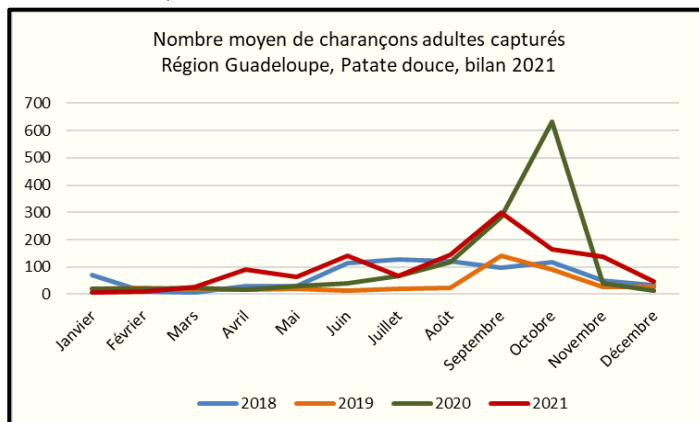
Région Guadeloupe, bilan 2021

Nombre moyen des charançons adultes capturés sur les parcelles du réseau



Copyright © 2012 Mike Quinn

Charançon adulte



Carte 2 : Résultats des observations du réseau d'épidémiosurveillance en patate

Le charançon de la patate douce a été observé sur toutes les parcelles du réseau, avec un faible niveau d'attaque sur près de deux tiers des parcelles observées.

Au total pour l'année 2021, 16 448 charançons adultes ont été capturés, contre 16 259 charançons adultes en 2020.

Quatre parcelles situées sur le Moule (1), Saint-François (1) et Morne-à-l'Eau (2) comptabilisent près de deux tiers des captures.

Il n'existe aucun produit phytopharmaceutique pour lutter contre le charançon de la patate douce, seul le piégeage de masse permet de limiter la population.

Graphique : Evolution des captures de charançons



Patate fortement infestée de larve de charançons

**Responsables de la rédaction**  
Lucie AMAND  
[amand.fredon971@orange.fr](mailto:amand.fredon971@orange.fr)  
Marie-Chantal JOILAN LUIT  
[luit.mc@guadeloupe.chambagri.fr](mailto:luit.mc@guadeloupe.chambagri.fr)

**Comité de relecture**  
CTCS - F. GROSSARD  
INRAE - S. GUYADER  
DAAF/SPAVE - C. DIMAN  
CIRAD - JH. DAUGROIS et Y. CHILIN-CHARLES

**FREDON Guadeloupe**  
C/o CIRAD - Station de Neufchâteau  
Sainte-Marie  
97130 Capesterre-Belle-Eau  
Tél : 0590 41 68 45