



Filière Diversification Végétale CULTURES VIVRIÈRES

N°03 – données du mois de mars 2021

Région GUADELOUPE



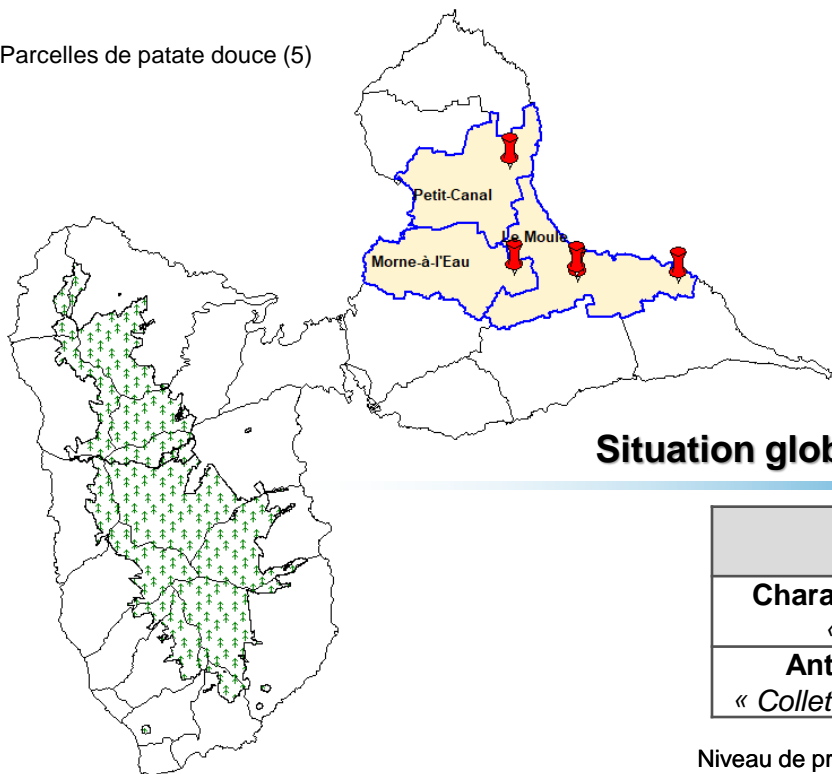
Charançon de la patate douce :
Légère augmentation des charançons capturés.

Anthraxose de l'igname :
Pas de suivi pour le mois de mars.

Réseau « Cultures vivrières »

Localisation des parcelles d'observation Région Guadeloupe, mars 2021

Parcelles de patate douce (5)



On observe le feuillage dans son ensemble
Méthodologie en dernière page

Situation globale des organismes observés

Organismes suivis	Niveau de présence
Charançon de la patate douce « <i>Cylas formicarius</i> »	
Anthraxose de l'igname « <i>Colletotrichum gloeosporioides</i> »	Pas de suivi

Niveau de présence: Aucun Faible Moyen Fort

Toutes les éditions sur : <https://daaf.guadeloupe.agriculture.gouv.fr/Bulletin-de-Sante-du-Vegetal>

Responsables de la rédaction
Lucie AMAND
amand.fredon971@orange.fr
Marie-Chantal JOILAN LUIT
luit.mc@guadeloupe.chambagri.fr

Comité de relecture
CTCS - F. GROSSARD
INRAE - S. GUYADER
DAAF/SPAVE – P. HUGUENIN et C. DIMAN
CIRAD - JH. DAUGROIS et Y. CHILIN-CHARLES

FREDON Guadeloupe
C/o CIRAD - Station de Neufchâteau
Sainte-Marie
97130 Capesterre-Belle-Eau
Tél : 0590 41 68 45

L'ensemble des informations de ce BSV ne concerne que les données issues des parcelles d'observations. Il est nécessaire et important d'observer sa parcelle avant toute intervention.

FILIÈRE Diversification Végétale - Cultures vivrières

Résultats des suivis des parcelles d'observation

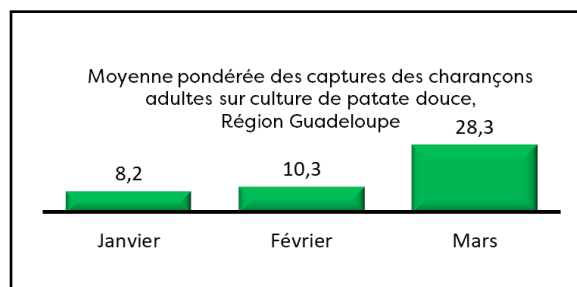
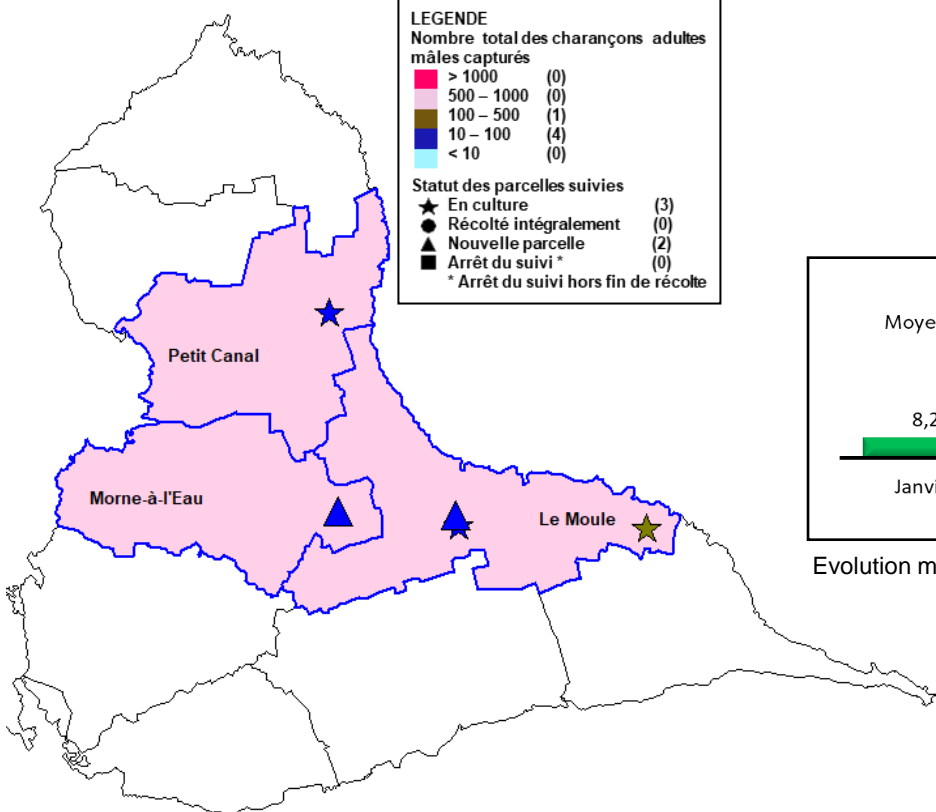
Charançon de la patate douce



Cartographie des captures de charançons sur les parcelles d'observation de patate douce
Guadeloupe – mars 2021



LEGENDE	
Nombre total des charançons adultes mâles capturés	
■ > 1000	(0)
■ 500 – 1000	(0)
■ 100 – 500	(1)
■ 10 – 100	(4)
■ < 10	(0)
Statut des parcelles suivies	
★	En culture (3)
●	Récolté intégralement (0)
▲	Nouvelle parcelle (2)
■	Arrêt du suivi* (0)
* Arrêt du suivi hors fin de récolte	



Evolution mensuelle des captures de charançons

Au cours du mois de mars, cinq parcelles de patate douce ont été observées dans les communes de Morne-à-l'Eau, de Petit-Canal et du Moule. On observe une légère augmentation du nombre de capture, au cours de cette période, mais la pression reste faible sur l'ensemble des parcelles du réseau.



Anthracnose de l'igname



Toutes les parcelles suivies ont été récoltées. De nouvelles parcelles ont été plantées au cours du mois de mars, les observations reprendront donc à partir du mois d'avril.

FILIÈRE Diversification Végétale - Cultures vivrières

Quelques outils pour mieux gérer sa parcelle

Observation personnelle à réaliser dans sa parcelle

Observer au moins 10 plants



Relever les pièges au moins une fois par semaine



Organe à observer	Symptômes	Nuisible possible
Feuille/piège	Présence d'insectes adultes	Charançon
Tubercules	Présence de galeries Présence de larves blanches Perforation des tubercules	Charançon
Feuille	Nécroses foliaires	Anthraxose

Planche photos pour identification des organismes



Charançons adultes



Larves de charançons



Perforation de la tubercule



Nécroses foliaires

Moyens de lutte / Méthodes prophylactiques

L'emploi d'une **phéromone sexuelle placée dans un piège attractif**, peut être utilisé pour la lutte.

Patate douce



Méthodes prophylactiques conseillées :

- Utiliser des boutures saines, provenant de parcelles non infectées ;
- Éliminer les résidus de culture ;
- Faire des rotations de cultures....

Igname



Quelques mesures de prophylaxie conseillées :

- Surveiller le début des attaques et éliminer les feuilles et les tiges touchées ;
- Planter dès le mois de mars afin que le couvert végétal soit assez résistant pour limiter l'impact du champignon sur le feuillage ;
- Effectuer le drainage des parcelles et tuteurer les parties aériennes dans les zones humides ;
- Éviter l'enherbement sur les billons et les bordures de la parcelle ;
- Effectuer des rotations de culture.

Tout document utilisant les données contenues dans ce BSV doit en mentionner la source en précisant le numéro et la date de parution du BSV.

Action pilotée par le ministère chargé de l'agriculture, avec l'appui financier de l'Office Française de la Biodiversité (OFB), par les crédits issus de la redevance pour pollutions diffuses attribués au financement du plan Ecophyto.

Pour vous abonner, envoyer un mail : amand.fredon971@orange.fr

