

Filière diversification végétale CULTURES VIVRIERES

#6

Jun 2019



Dans ce numéro

Le charançon de la patate douce

Les captures sont faibles, peu de dégâts sur les parcelles d'observation.

L'antracnose de l'igname

Pas de symptôme d'antracnose sur les parcelles du réseau.

Focus

Quelques mesures de protection contre le charançon de la patate douce.

Temps du mois de juin 2019 Hétérogène : de très humide à très sec

Pluviométrie : seulement 3 jours de pluies significatives sur le mois en Guadeloupe. Le Nord de l'archipel connaît des excédents et le Sud des déficits.

Température et ensoleillement : malgré un début de mois avec des maxima un peu frais, les moyennes des températures mensuelles sont dans les normes.

L'ensoleillement du mois est généreux malgré les nombreux épisodes ennuagés ou poussiéreux

Vent : très classiquement, le vent a soufflé du nord-est à l'avant des ondes tropicales et du sud-est à l'arrière, avec des rafales sous les averses.

https://donneespubliques.meteofrance.fr/donnees_libres/bulletins/BCMOM/BCMOM_971_201901.pdf

Retrouvez toutes nos éditions du BSV Guadeloupe sur :

<http://daaf971.agriculture.gouv.fr/Bulletin-de-Sante-du-Vegetal>



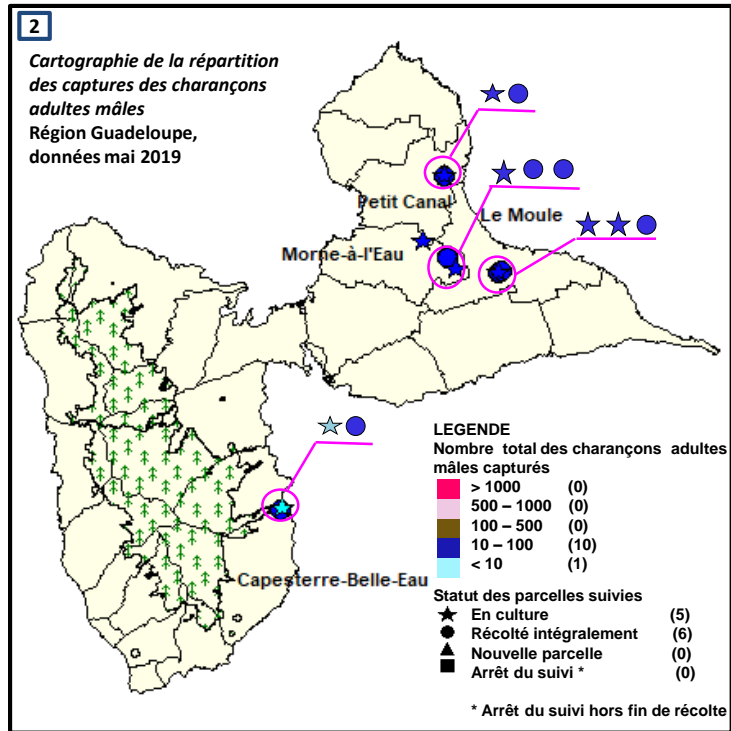
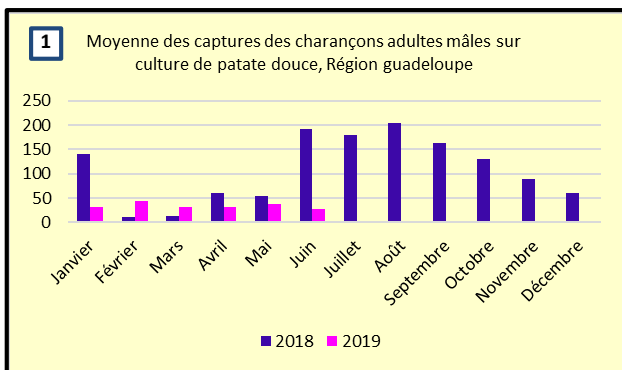


Résultat des observations

Charançon de la patate douce *Cylas formicarius*

Au cours du mois de juin, onze parcelles ont été suivies dans les communes de Petit-Canal (2), Morne-à-l'Eau (4), Le Moule (3) et Capesterre-Belle-Eau (2). Six parcelles ont été récoltées.

Le nombre de charançon capturé est légèrement en baisse. Pas d'importants dégâts observés sur les parcelles récoltées.



Figures 1 et 2 : Total mensuel et Répartition des captures des charançons mâles adultes sur les parcelles d'observation

Comment identifier le charançon de la patate douce



Dégâts de charançons sur patate douce
<http://ephytia.inra.fr/C/24700/Tropileg-Charancons-de-la-patate-douce>

Mesures prophylactiques

Utiliser des boutures saines pour limiter l'introduction d'œufs et de larves dans la parcelle ;

Détruire les résidus de culture (les écartés de tri peuvent être valorisés pour l'alimentation animale) ;

Eloigner les nouvelles plantations, des récoltes précédentes et des lieux de stockage ;

Contrôler l'enherbement ;

Faire des rotations de cultures.



Résultat des observations

Anthracnose de l'igname *Colletotrichum gloeosporioides*

Au cours du mois de juin, sept parcelles ont été suivies dans les communes de Morne-à-l'Eau (3), Petit-Canal (1), Capesterre-Belle-Eau (1) et Le Moule (2). Trois nouvelles parcelles ont été intégrées au réseau d'observation.

Aucune présence d'anthracnose n'a été observée sur ces parcelles.

L'anthracnose se développe et se propage dans les parcelles, où le taux d'humidité reste important et constant.

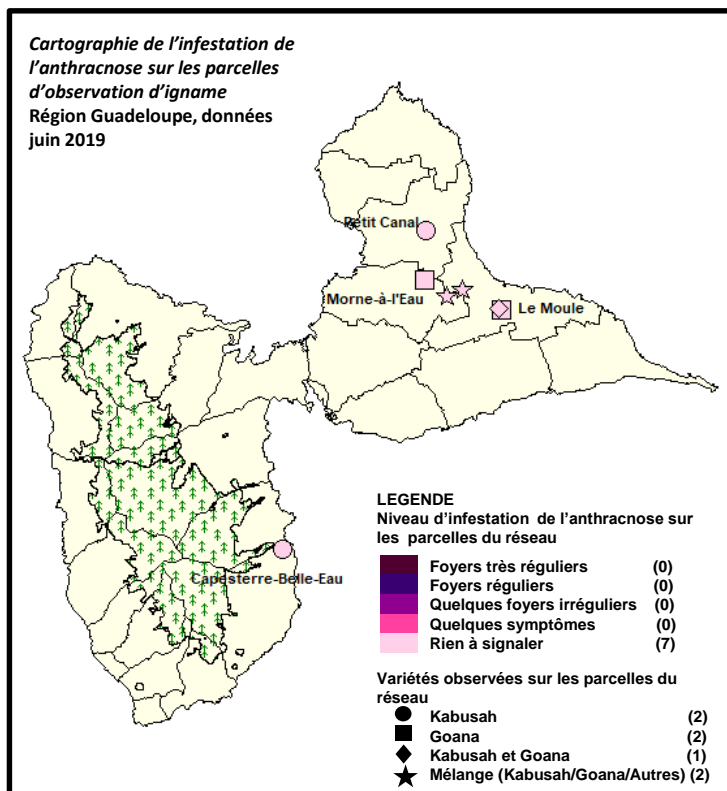
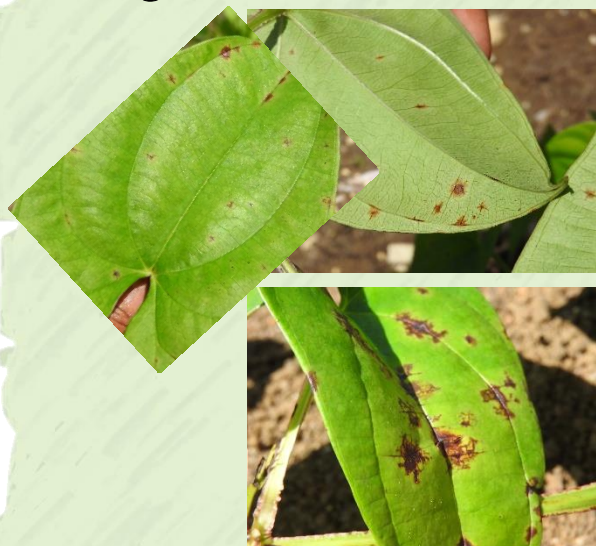


Figure 3 : Niveau d'infestation de l'anthracnose et variétés observées sur les parcelles suivies en igname

Symptômes sur feuille d'igname



Mesures prophylactiques

Surveiller le début des attaques et éliminer les feuilles et les tiges touchées ;

Planter dès le mois de mars afin que le couvert végétal soit assez résistant pour limiter l'impact du champignon sur le feuillage ;

Effectuer le drainage des parcelles et tuteurer les parties aériennes dans les zones humides ;

Eviter le développement des adventices sur les billons et les bordures de la parcelle ;

Effectuer des rotations de culture.



Nuisible	Statut / Niveau de présence
Le charançon de la patate douce <i>Cylas formicarius</i>	Présence
L'antracnose de l'igname <i>Colletotrichum gloeosporioides</i>	Absence

Statut sur les parcelles d'observation : Présence ou absence

Niveau de présence : ■ Aucun ■ Faible ■ Moyen ■ Fort

L'ensemble des informations de ce BSV ne concerne que les données issues des parcelles d'observation. Il est nécessaire et important d'observer sa parcelle avant toute intervention.

Focus !!!



Quelques mesures de protection contre le charançon de la patate douce

- Réaliser des rotations (5 ans recommandés) ou mettre les parcelles en jachère pour casser les cycles.
- Privilégier les variétés à cycle court lorsque la pression de ces ravageurs augmente.
- Utiliser des boutures de tête effeuillées permet de limiter les risques d'introduire du matériel végétal contenant des œufs et larves.
- Retarder l'arrivée de *C. formicarius* en éloignant d'une distance de 500 mètres les nouvelles cultures des précédentes.
- Employer un paillage plastique pour faire barrière aux adultes et pour conserver l'humidité du sol.
- Mettre en place un système de piégeage avec un attractif sexuel tout au long de la culture ; il peut être maintenu jusqu'à 6 mois après la récolte pour continuer à réguler la population. Dans le cas de nouvelles parcelles, le dispositif sera placé à la périphérie de la parcelle afin de retarder au maximum l'introduction des charançons. La technique de piégeage est disponible pour *C. formicarius* uniquement
-



<http://ephytia.inra.fr/fr/C/24700/Tropileg-Charancons-de-la-patate-douce>

Responsables de la rédaction

Lucie AMAND

amand.fredon971@orange.fr

Marie-Chantal JOILAN LUIT

luit.mc@guadeloupe.chambagri.fr

Comité de relecture

CTCS - F. GROSSARD

INRA - S. GUYADER

SICA LPG - M. HERY

DAAF/SPAVE – P. HUGUENIN et C. DIMAN

Chambre d'Agriculture - J. OSSEUX

CIRAD - JH. DAUGROIS

FREDON Guadeloupe

C/o CIRAD - Station de Neufchâteau
Sainte-Marie

97130 Capesterre-Belle-Eau

Tél : 0590 41 68 42