





CULTURES VIVRIERES

-N°06 du 21 septembre 2016 -

Données : juillet/août 2016

Le résumé de situation de quelques ravageurs au sein des parcelles observées

Nuisible	Photo	Statut / Niveau de présence
Charançon de la patate douce <i>Cylas formicarius</i>	 (1)	Présence
Anthraxose de l'igname <i>Colletotrichum gloeosporioides</i> Crédit photo : FREDON Guadeloupe		Présence

Niveau de présence : Aucun  Faible  Moyen  Fort 

(1) Crédit photo: Copyright © 2009 [Mike Quinn](http://bugguide.net/node/view/314571), <http://bugguide.net/node/view/314571>

METEO en GUADELOUPE

Extrait du Résumé Mensuel du Temps du mois d'août 2016

Le mois d'Août est marqué par la présence de la brume, 1 jour sur 2, et par le passage de 3 ondes actives principales sources de pluie ce mois-ci, les autres jours ayant été peu arrosés dans l'ensemble. La pluviométrie est donc très disparate suivant les secteurs. Elle est excédentaire vers St-François, Le Moule, Ste-Anne, en raison des fortes pluies du 23 au 24, et même très excédentaire à la Désirade avec un cumul de plus de 2 fois supérieur à la normale (les 3/4 des pluies étant tombées le 23 seulement). Les secteurs moins arrosés par ces ondes présentent des bilans pluviométriques déficitaires. C'est le cas au Raizet (64% de la normale), à Basse-Terre (66%) et même à Capesterre-Belle-Eau (68%) et Gourbeyre (81%).

http://www.meteo.fr/temps/domtom/antilles/pack-public/alaune/rmt/DernierRMTOM_971.pdf

Retrouvez toutes nos
éditions du BSV
Guadeloupe sur :

<http://daaf971.agriculture.gouv.fr/Bulletin-de-Sante-du-Vegetal>

Responsables de la rédaction :

Lucie AURELA
Mail : aurela.fredon971@orange.fr
Christina JACOBY-KOALY
Mail : jacobyk.fredon971@orange.fr
Marie-Chantal JOILAN LUIT
Mail : luit.mc@guadeloupe.chambagri.fr
Yanick BORDEY
Mail : yb.sicacfel@orange.fr

Comité de relecture :

CTCS - F. GROSSARD
INRA - S. GUYADER
SICA LPG - M. HERY
DAAF/SPAVE - K. LOMBION et E. CABIROL
Chambre d'Agriculture - J. OSSEUX
CIRAD - JH. DAUGROIS

FREDON Guadeloupe

Nouvelle adresse :

C/o CIRAD - Station de Neufchâteau
Sainte-Marie
97130 Capesterre-Belle-Eau
Tél : 0690 751 201



Dans ce numéro :

- Les données météorologiques
- Charançon de la patate douce : Captures importantes sur la zone d'Anse-Bertrand
- Anthraxose de l'igname : Seule la parcelle de Saint-François affectée

CULTURES vivrières

RÉGION GUADELOUPE

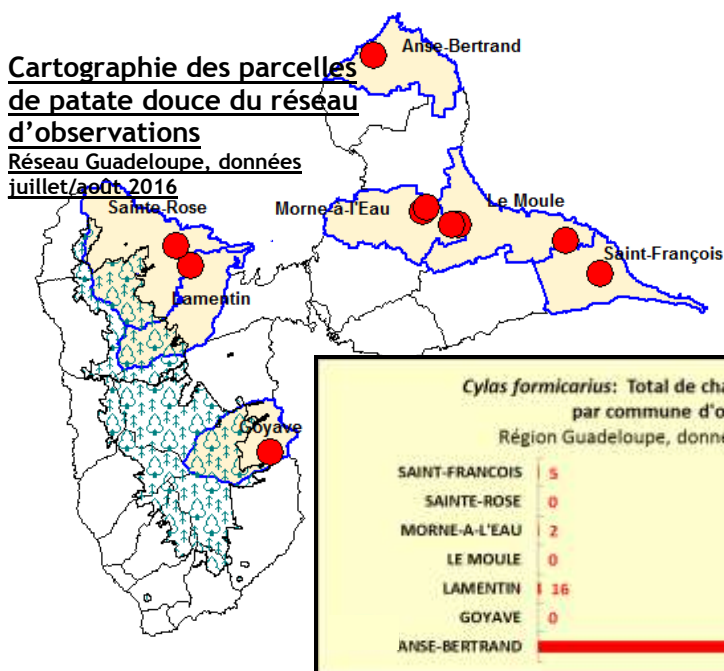


L'ensemble des informations de ce BSV ne concerne que les données issues des parcelles d'observations. Il est nécessaire et important d'observer sa parcelle avant toute intervention

La patate douce

➤ Le charançon (*Cylas formicarius*)

Entre juillet et août, dix parcelles ont été suivies dans les communes du Lamentin(1), Goyave (1), Morne-à-l'Eau (4), Saint-François (1), Anse-Bertrand (1), Le Moule (1) et Sainte-Rose (1):



Carte 1 : Répartition géographique des parcelles d'observation
Graphique 1 : Total par commune des captures des charançons mâles

Au cours des deux mois juillet/août, le total de charançons mâles capturés s'élève à 1568. La parcelle située à Anse-Bertrand reste un foyer très important, avec un taux représentant 96% des captures. Du fait, d'une culture peu développée et d'une présence accrue et constante de charançons, le producteur a abandonné la plantation.

La présence de nombreux charançons dans le feuillage est généralement un indice d'existence d'un grand nombre d'individus dans la zone racinaire. **Les suivis des années précédentes ont montré que le taux de captures est beaucoup plus important entre les mois d'août à novembre.** Une vigilance est donc recommandée en cette période dite à risque.

La lutte contre le charançon de la patate douce reste difficilement maîtrisable. Il n'existe aucun produit phytopharmaceutique homologué permettant de faire face aux attaques. Il est donc important de respecter les mesures prophylactiques afin de réguler les populations.

Quelques mesures prophylactiques :

- Utilisez des boutures saines pour limiter l'introduction d'œufs et de larves dans la parcelle ;
- Faites des cycles courts et détruisez les résidus de culture (les écarts de tri peuvent être valorisés pour l'alimentation animale) ;
- **Situez les nouvelles plantations loin des récoltes précédentes et des lieux de stockage ;**
- **Assurez le contrôle des mauvaises herbes.**

CULTURES vivrières

RÉGION GUADELOUPE



L'igname

➤ L'antracnose (*Colletotrichum gloeosporioides*)

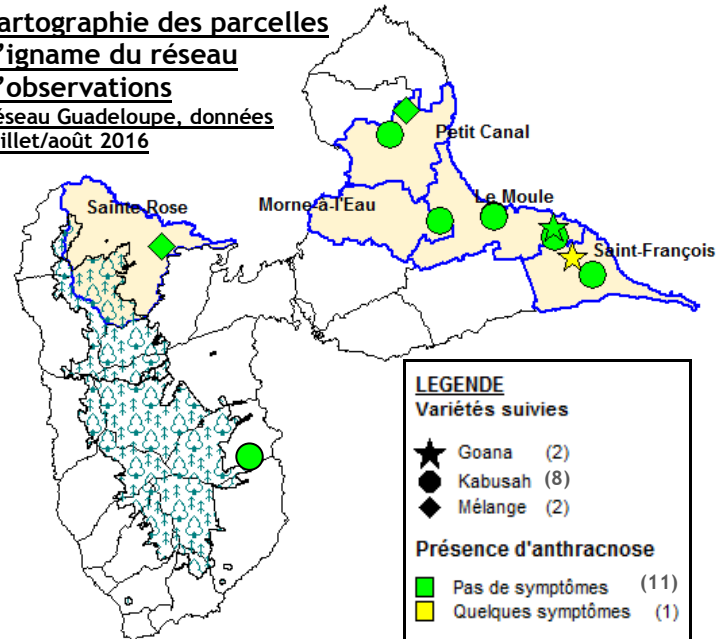
L'igname est une culture annuelle allant de 6 à 9 mois. L'antracnose se développe dans des conditions d'humidité et de température élevées, surtout entre la mi-août et décembre. Une plantation réalisée au mois de mars permet à la plante de mieux résister lors de l'apparition de l'antracnose.

Concernant le suivi du mois de juillet/août sur les parcelles d'observation plantées en igname, seule la parcelle de Saint-François présente des symptômes d'antracnose, sur la variété « Goana ».

La période pluvieuse étant propice à l'apparition et la propagation du champignon, il convient de rester vigilant en cette période à risque. Lors des débuts d'attaque, il faut éliminer les feuilles et tiges atteintes.

Cartographie des parcelles d'igname du réseau d'observations

Réseau Guadeloupe, données juillet/août 2016



Carte 2 : Suivi de l'antracnose en culture d'igname



Symptômes d'antracnose sur feuilles d'igname. © Sébastien GUYADER (INRA)



Action pilotée par le Ministère chargé de l'agriculture, avec l'appui financier de l'Office National de l'Eau et des Milieux Aquatiques (ONEMA), par les crédits issus de la redevance pour pollutions diffuses attribués au financement du plan Ecophyto 2018.