



Filière Grande Culture CULTURE CANNE-A-SUCRE

N°01 – Données du mois de décembre 2020

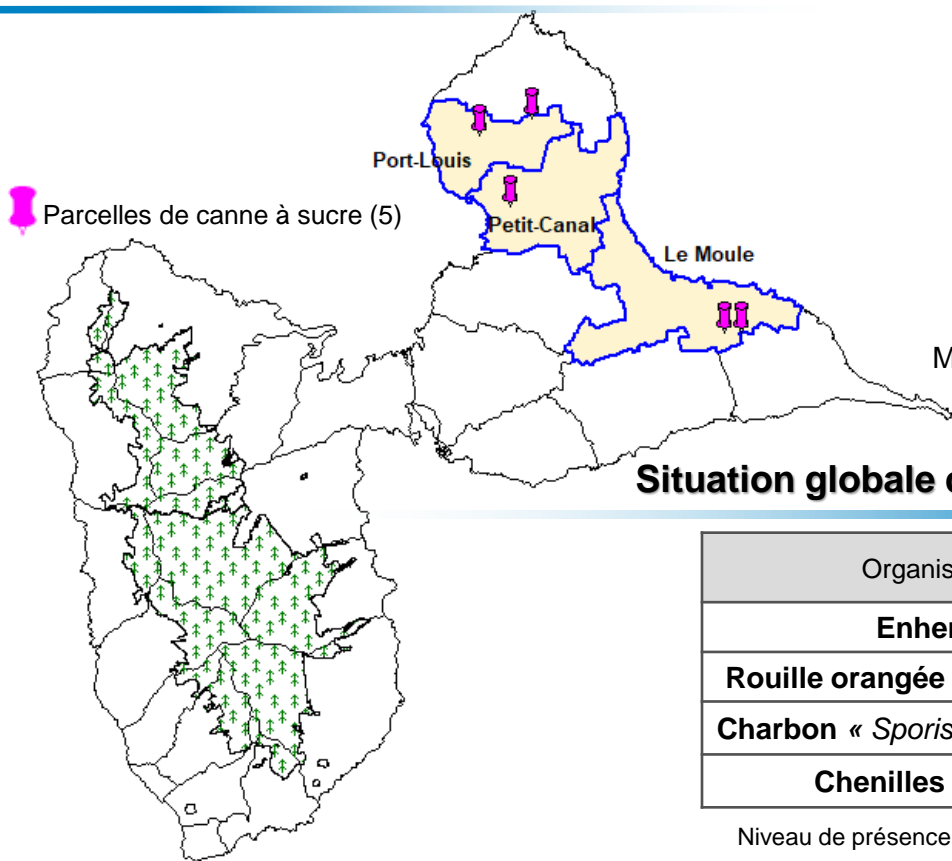
Région GUADELOUPE



Charbon/Chenille défoliatrice :
Aucune présence de ces nuisibles n'a été observée sur les parcelles du réseau.

Enherbement :
La pression des adventices doit être mieux maîtrisée sur deux parcelles du réseau.

Localisation des parcelles « canne à sucre » observée au mois de décembre 2020



On observe la parcelle
Méthodologie en dernière page

Situation globale des organismes observés

Organismes suivis	Niveau de présence
Enherbement	
Rouille orangée « <i>Puccinia kuehnii</i> »	
Charbon « <i>Sporisorium scitamineum</i> »	
Chenilles défoliatrices	

Niveau de présence: ■ Aucun ■ Faible ■ Moyen ■ Fort

Toutes les éditions sur : <https://daaf.guadeloupe.agriculture.gouv.fr/Bulletin-de-Sante-du-Vegetal>

L'ensemble des informations de ce BSV ne concerne que les données issues des parcelles d'observations. Il est nécessaire et important d'observer sa parcelle avant toute intervention.

Responsables de la rédaction

Lucie AMAND
amand.fredon971@orange.fr
 Franck VILLAGEOIS
 Tél : 0590 25 17 17

Comité de relecture

CTCS - F. GROSSARD
 INRAE - S. GUYADER
 DAAF/SPAVE – P. HUGUENIN et C. DIMAN
 DAAF/SPAVE – L. PILLET
 CIRAD - JH. DAUGROIS et Y. CHILIN-CHARLES

FREDON Guadeloupe

C/o CIRAD - Station de Neufchâteau
 Sainte-Marie
 97130 Capesterre-Belle-Eau
 Tél : 0590 41 68 45

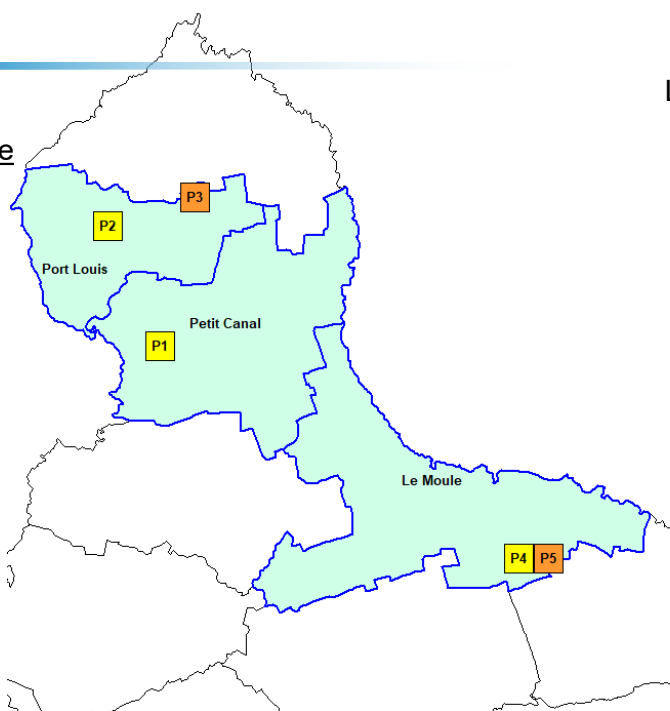
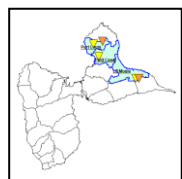
FILIÈRE GRANDE CULTURE - Culture canne à sucre

Résultats des suivis des parcelles d'observation

Enherbement

Résultat du suivi des parcelles d'observation de la canne à sucre en Guadeloupe

Données décembre 2020



LEGENDE

□ Parcelle d'observation

Note globale de recouvrement :

- Risque faible : < 5 pieds/m², enherbement à surveiller, risque possible
- Risque moyen : 6-10 pieds/m², intervention à programmer ou à effectuer, possibilité d'impact sur la canne
- Risque élevé : > 10 pieds/m², intervention à effectuer obligatoirement, impact certain sur la canne
- PL (Parcelle labourée/récoltée...) / PS (pas de suivi) : pas de données d'observation sur ces parcelles

Liste des espèces observées par parcelles suivies :

P1	<i>Euphorbia heterophylla</i> <i>Ipomoea tiliacea</i> <i>Mucuna pruriens</i> <i>Rottboellia cochinchinensis</i> <i>Teramnus labialis</i> <i>Vigna vexillata</i>
P2	<i>Euphorbia heterophylla</i> <i>Mucuna pruriens</i> <i>Rottboellia cochinchinensis</i> <i>Teramnus labialis</i> <i>Vigna vexillata</i>
P3	<i>Ipomoea tiliacea</i> <i>Mucuna pruriens</i> <i>Panicum maximum</i> <i>Rottboellia cochinchinensis</i>
P4	<i>Rottboellia cochinchinensis</i> <i>Vigna vexillata</i>
P5	<i>Cucumis melo</i> <i>Macroptilium lathyroides</i> <i>Ricinus communis</i> <i>Rottboellia cochinchinensis</i> <i>Sorghum verticilliflorum</i> <i>Vigna vexillata</i>

Au cours du mois de décembre, sur les cinq parcelles suivies, deux ont un niveau d'enherbement pouvant impacter la canne à sucre.

L'espèce *Rottboellia cochinchinensis* est la plus fréquente sur toutes les parcelles suivies avec tout de même un niveau d'intensité relativement faible à cette période de l'année.

Les espèces *Panicum maximum*, *Ipomoea tiliacea* et *Sorghum verticilliflorum* sont importantes sur les parcelles P3 et P5. Elles doivent être contrôlées car le risque de pénaliser la croissance de la canne est élevé.



© Christophe BOC/CTCS971

Sorghum verticilliflorum



© Christophe BOC/CTCS971

Ipomoea tiliacea



© Christophe BOC/CTCS971

Panicum maximum

FILIÈRE GRANDE CULTURE - Culture canne à sucre

Quelques outils pour mieux gérer sa parcelle

Observations personnelles à réaliser dans sa parcelle

Organe à observer	Symptômes	Nuisible possible
Observer la parcelle entière		
Tige	Au bout des tiges, apparition d'un « fouet charbonneux » noir ou excroissance	Charbon
Feuille	Les jeunes pousses découpées, dévorées	Chenille
Au pied de la canne	Plantes rampantes, grimpantes	Enherbement

Planche photos pour identification des organismes



charbon



chenille



enherbement



enherbement

Moyens de lutte / Méthodes prophylactiques

L'utilisation de variétés résistantes permet de lutter contre certaines maladies, telles que le charbon de la canne à sucre.

Pour l'enherbement, il est important de bien désherber sa parcelle au cours des trois premiers mois après la coupe ou la plantation. La présence des adventices sur les parcelles de canne à sucre entre en concurrence avec la culture pour l'eau, les éléments nutritifs du sol et la lumière, impactant ainsi le rendement.

Organisme réglementé : Rouille orangée *Puccinia kuehnii*

Aucune présence officielle n'a été déclarée sur le territoire, en cas de soupçons, contactez :
Service de l'Alimentation de la DAAF (0590.99.60.50) ou FREDON (0590.41.68.42)



Ne pas confondre



La rouille orangée
(statut : non présent sur le territoire)



La rouille brune
(statut : présent en Guadeloupe)

Crédits photos : JH DAUGROIS (CIRAD)

Tout document utilisant les données contenues dans ce BSV doit en mentionner la source en précisant le numéro et la date de parution du BSV.

Action pilotée par le ministère chargé de l'agriculture, avec l'appui financier de l'Office Française de la Biodiversité (OFB), par les crédits issus de la redevance pour pollutions diffuses attribués au financement du plan Ecophyto.

Pour vous abonner, envoyer un mail : amand.fredon971@orange.fr

