

Bulletin de santé du végétal

RÉGION GUADELOUPE



CULTURE BANANE COMMERCIALE

- N°07 du 05 octobre 2016 -

Données : S36 à S38 - 2016

Le Résumé de situation de quelques ravageurs au sein des parcelles observées

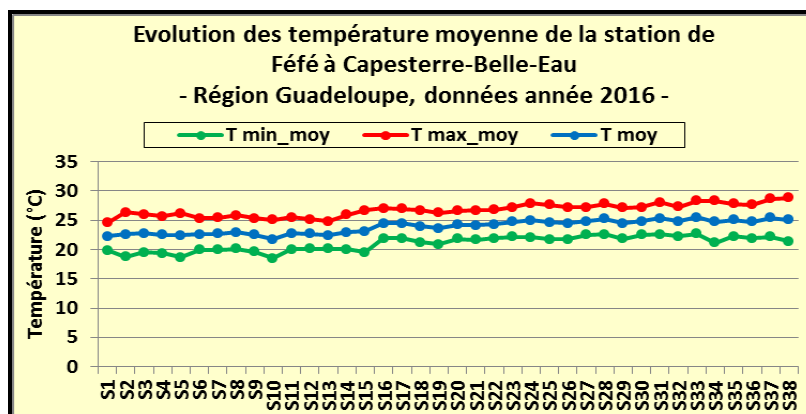
Nuisible	Dégâts / Signes d'infestation	Statut Observations / Niveau de présence
Cercosporiose jaune <i>Mycosphaerella musicola</i>		Présence
Cercosporiose noire <i>Mycosphaerella fijiensis</i>		Présence

Niveau de présence : Aucun Faible Moyen Fort

Données météorologiques (Température)

La Guadeloupe bénéficie d'un climat tropical humide, avec une température qui varie entre 24 et 28 °C et une hygrométrie élevée du 1er janvier au 31 décembre. Les cercosporioses sont donc présentes toute l'année et ne rencontrent pas de rupture dans leur cycle contrairement à de nombreux bioagresseurs présents dans les milieux tempérés.

Données de la station météo de la zone FEFE à Capesterre-Belle-Eau (Réseau LPG - site APCG)



Les jeunes feuilles des bananiers, qui sont par ailleurs celles les plus hautes (cigares et feuilles 1 à 3), sont constituées de tissus peu épais. Cela permet au tube germinatif de la spore de pénétrer plus facilement, et ce d'autant plus si l'hygrométrie (humidité de l'air) est élevée et la température comprise entre de 25 et 28 °C.

Filière de Grandes Cultures



Dans ce numéro :

➤ Quelques données météorologiques

La température sur la zone de Fédé à Capesterre-Belle-Eau

➤ Cercosporioses

Effeuillement dès les premiers symptômes

Retrouvez toutes nos éditions du BSV Guadeloupe sur :

<http://daaf971.agriculture.gouv.fr/Bulletin-de-Sante-du-Vegetal>

Responsables de la rédaction :

Lucie AURELA

Mail : aurela.fredon971@orange.fr

Christina JACOBY-KOALY

Mail : jacobyk.fredon971@orange.fr

José CARRIERE

Mail : carriere@sicalpg.com

Comité de relecture :

CTCS - F. GROSSARD

INRA - S. GUYADER

SICA LPG - M. HERY

DAAF/SPAVE - K. LOMBION et E. CABIROL

Chambre d'Agriculture - J. OSSEUX

CIRAD – JH. DAUGROIS

FREDON Guadeloupe

Nouvelle adresse :

C/o CIRAD - Station de Neufchâteau
Sainte-Marie

97130 Capesterre-Belle-Eau

Tél : 0690 751 201

CULTURE banane



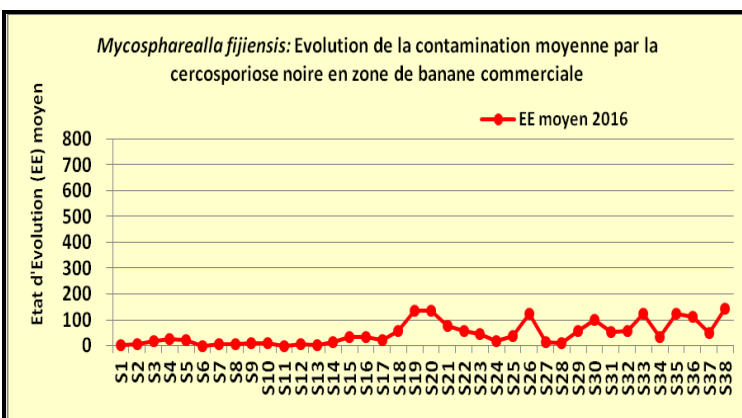
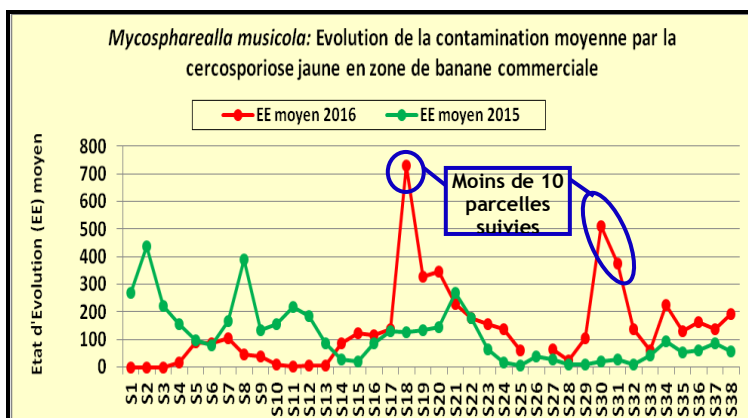
L'ensemble des informations qui suivent ne concerne que les données issues des parcelles d'observations. Il est nécessaire et important d'observer sa parcelle avant toute intervention

Cercosporiose jaune (*Mycosphaerella musicola*)
Cercosporiose noire (*Mycosphaerella fijiensis*)

Toutes les semaines, dans le cadre du réseau de surveillance des cercosporioses jaune et noire pour la culture de banane commerciale, en moyenne une quinzaine de zones est suivie.

En cette saison pluvieuse, les effeuillages doivent se maintenir chaque semaine sur les parcelles, la lutte est simultanée pour les deux cercosporioses.

Sur près de 88% des zones d'observations, le niveau de contamination est faible, voire nulle (\Leftrightarrow état d'évolution EE<250) sur les trois dernières semaines, pour les cercosporioses jaune et noire :



En cercosporiose jaune, seuls deux zones ont un niveau de contamination très dommageable pour la culture : GUY BALAOU et de BOIS ROUGE, avec un EE moyen pour les semaines 36 à 38 respectivement de 1087 et 1703. Il est impératif de mettre en œuvre des moyens afin de réduire la pression sur ces deux zones.

Avant l'arrivée de la cercosporiose noire, la cercosporiose jaune dominait avec ténacité sur les parcelles bananières. Maintenant, les deux cercosporioses se confondent, voire se supplantent sur de nombreuses zones d'observations.

Sur ces trois dernières semaines, deux zones ont un niveau de contamination en augmentation dans le cadre du suivi de la cercosporiose noire. La pression due à ce champignon sur la dernière semaine (S38) pourrait entraîner des murissements précoces sur ces zones (CONCESSION (EE=1005) et LOTISSEMENT FEFE (EE=590)), si les moyens ne sont pas mis en œuvre pour la réduire.



Il faut rester vigilant dans ces prochains jours sur l'apparition des symptômes

Les planteurs doivent garder les parcelles propres avec un effeuillage régulier, les nécroses apparaissent ou réapparaissent sur les feuilles basses.

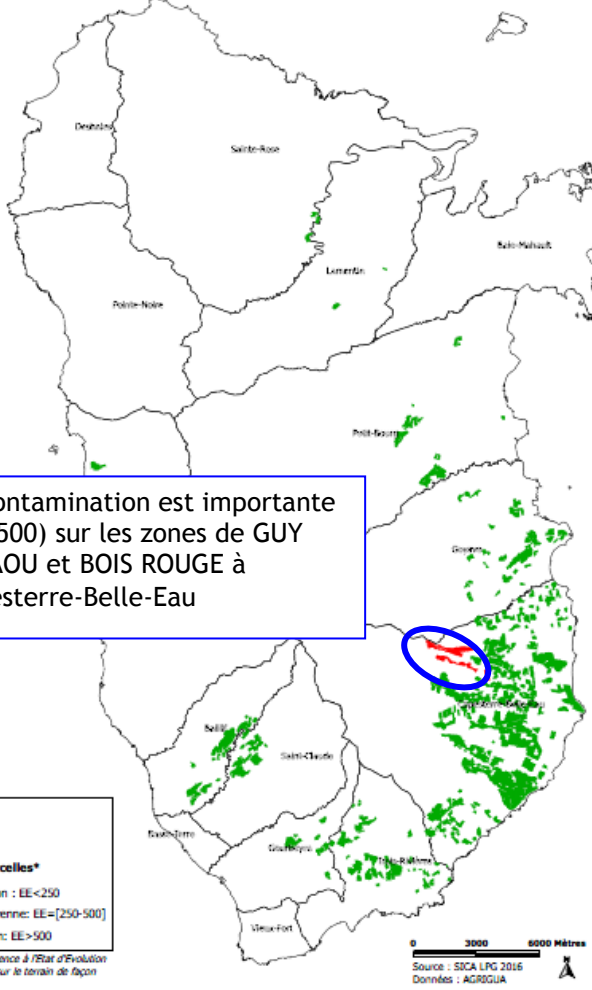
Retirer les feuilles touchées par la maladie. Effeuiller dès les premiers symptômes.

CULTURE banane



CARTES DE DEVELOPPEMENT DES CERCOSPORIOSES SUR LA GUADELOUPE

DEVELOPPEMENT DE LA CERCOSPORIOSE JAUNE EN BASSE-TERRE
- SEMAINE 38 ANNEE 2016 -



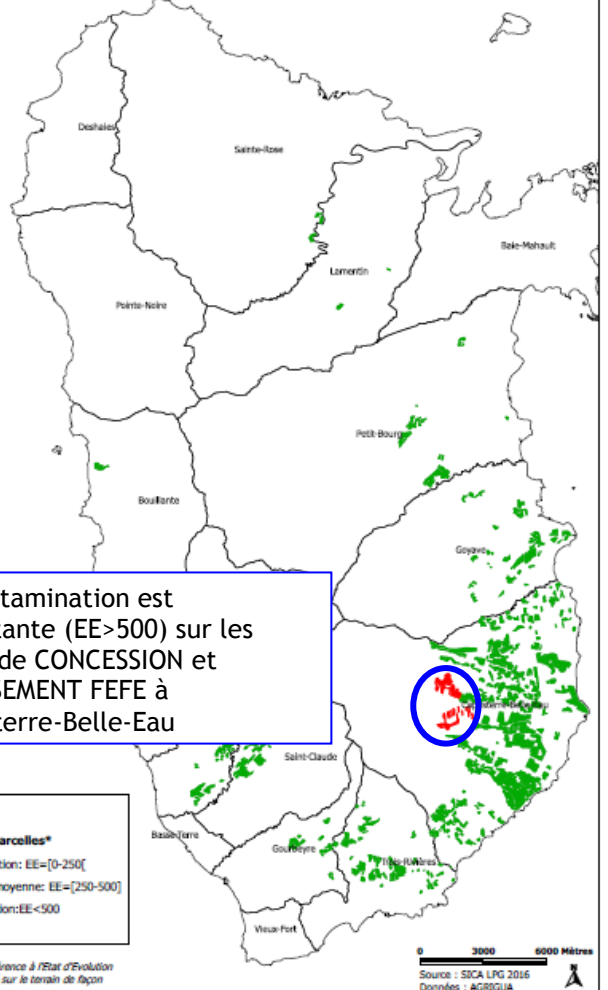
La contamination est importante (EE>500) sur les zones de GUY BALAOU et BOIS ROUGE à Capesterre-Belle-Eau

LEGENDE
 [] COMMUNES
Contamination des parcelles*
 [] Faible Contamination : EE<250
 [] Contamination moyenne: EE=[250-500]
 [] Forte contamination: EE>500

* La contamination fait référence à l'Etat d'Evolution (EE) du champignon relevé sur le terrain de façon hebdomadaire.

0 3000 6000 Mètres
Source : SICA LPG 2016
Données : AGRGUA

DEVELOPPEMENT DE LA CERCOSPORIOSE NOIRE EN BASSE-TERRE
- SEMAINE 38 ANNEE 2016 -



La contamination est importante (EE>500) sur les zones de CONCESSION et LOTISSEMENT FEFE à Capesterre-Belle-Eau

LEGENDE
Contamination des parcelles*
 [] Faible contamination: EE=[0-250]
 [] Contamination moyenne: EE=[250-500]
 [] Forte contamination:EE<500
 [] COMMUNES

* La contamination fait référence à l'Etat d'Evolution (EE) du champignon relevé sur le terrain de façon hebdomadaire.

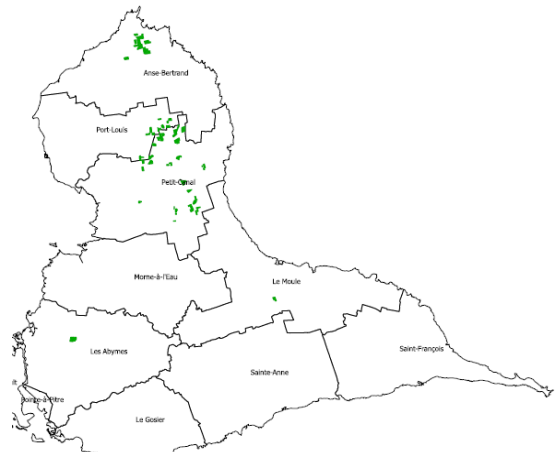
0 3000 6000 Mètres
Source : SICA LPG 2016
Données : AGRGUA

*Tableau de référence de la contamination des cercosporioses

Contamination faible
EE = [0-250]
Contamination moyenne
EE = [250-500]
Forte contamination
EE > 500

Sur la Grande-Terre, la contamination due aux cercosporioses jaune et noire reste faible dans les zones bananières.

DEVELOPPEMENT DES CERCOSPORIOSES JAUNE ET NOIRE EN GRANDE-TERRE
- SEMAINE 38, ANNEE 2016 -



CULTURE banane



Procédure d'effeuillage

- ❖ (1) Toutes les semaines : passage dans la parcelle pour enlever les feuilles ou parties de feuilles nécrosées

Toutes les feuilles pendantes, sèches et même présentant des taches suspectes (nécroses) doivent être enlevées systématiquement.

- ❖ (2) Pour être sûr de bien supprimer toutes les nécroses

Il faut observer le bananier dès le précédent, en étant sous le bananier certaines feuilles sont masquées par d'autres.

- ❖ (3) L'effeuillage partiel ou chirurgical

Seules les parties nécrosées sont coupées et déposées au sol. Car il faut maintenir un nombre de feuilles suffisant pour obtenir un développement normal du régime et conserver ses possibilités de commercialisation.

Plus on se rapproche de la récolte, plus il faut être vigilant sur l'absence totale de nécrose et ce quel que soit le nombre de feuilles. C'est l'absence de nécrose plus que le nombre de feuilles qui contribue à la réussite de la lutte.

Les étapes de l'effeuillage



1. Observer/Repérer



2. Supprimer

