

Bulletin de santé du végétal

RÉGION GUADELOUPE



CULTURE BANANE COMMERCIALE

- N°08 du 21 octobre 2016 -

Données : S39 à S40 - 2016

Le Résumé de situation de quelques ravageurs au sein des parcelles observées

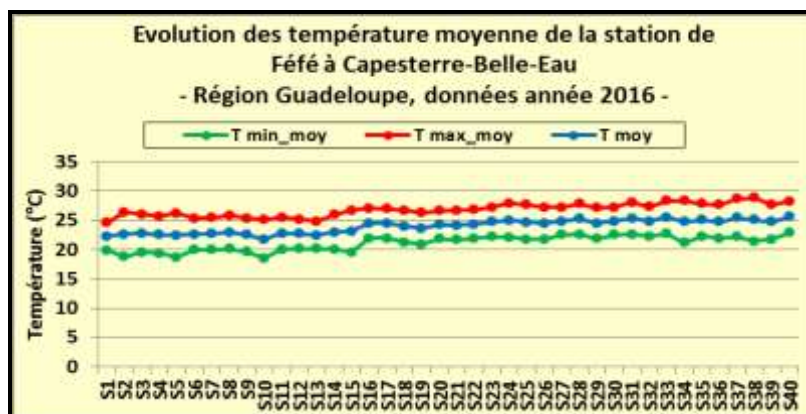
Nuisible	Dégâts / Signes d'infestation	Statut Observations / Niveau de présence
Cercosporiose jaune <i>Mycosphaerella musicola</i>		Présence
Cercosporiose noire <i>Mycosphaerella fijiensis</i>		Présence

Niveau de présence : Aucun Faible Moyen Fort

Données météorologiques (Température)

La Guadeloupe bénéficie d'un climat tropical humide, avec une température qui varie entre 24 et 28 °C et une hygrométrie élevée du 1er janvier au 31 décembre. Les cercosporioses sont donc présentes toute l'année et ne rencontrent pas de rupture dans leur cycle contrairement à de nombreux bioagresseurs présents dans les milieux tempérés.

Données de la station météo de la zone FEFE à Capesterre-Belle-Eau (Réseau LPG - site APCG)



Les jeunes feuilles des bananiers, qui sont par ailleurs celles les plus hautes (cigares et feuilles 1 à 3), sont constituées de tissus peu épais. Cela permet au tube germinatif de la spore de pénétrer plus facilement, et ce d'autant plus si l'hygrométrie (humidité de l'air) est élevée et la température comprise entre de 25 et 28 °C.

Dans ce numéro :

- Quelques données météorologiques
La température sur la zone de Fédé à Capesterre-Belle-Eau
- Cercosporioses
Effeuilier dès les premiers symptômes

Retrouvez toutes nos éditions du BSV Guadeloupe sur :

<http://daaf971.agriculture.gouv.fr/Bulletin-de-Sante-du-Vegetal>

Responsables de la rédaction :

Lucie AURELA
Mail : aurela.fredon971@orange.fr
Christina JACOBY-KOALY
Mail : jacobyk.fredon971@orange.fr
José CARRIERE
Mail : carriere@sicalpg.com

Comité de relecture :

CTCS - F. GROSSARD
INRA - S. GUYADER
SICA LPG - M. HERY
DAAF/SPAVE - K. LOMBION et E. CABIROL
Chambre d'Agriculture - J. OSSEUX
CIRAD – JH. DAUGROIS

FREDON Guadeloupe

Nouvelle adresse :

C/o CIRAD - Station de Neufchâteau
Sainte-Marie
97130 Capesterre-Belle-Eau
Tél : 0690 751 201

CULTURE banane



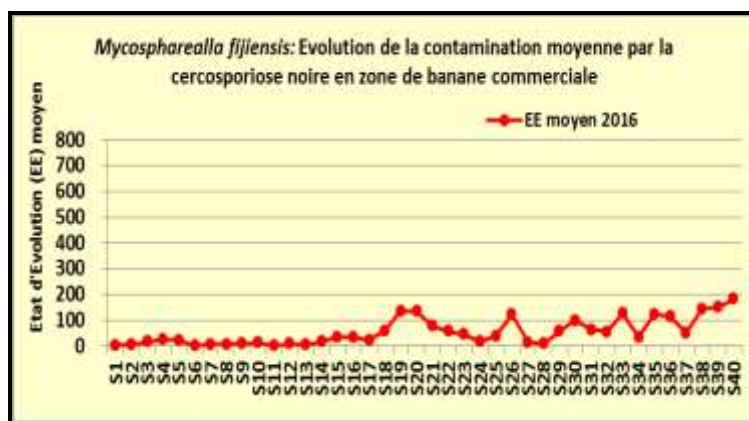
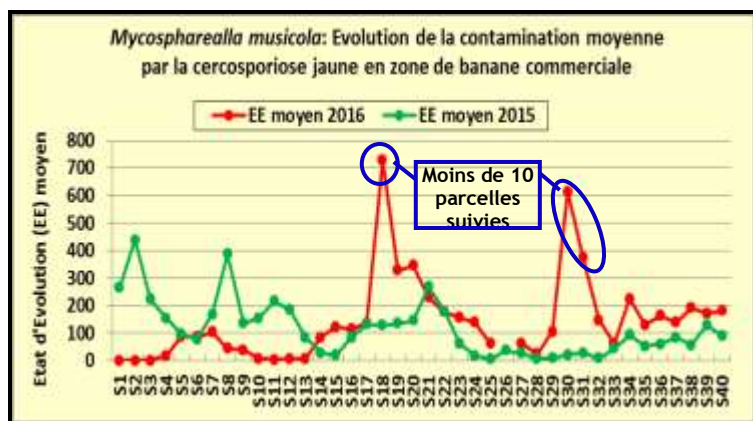
L'ensemble des informations qui suivent ne concerne que les données issues des parcelles d'observations. Il est nécessaire et important d'observer sa parcelle avant toute intervention

Cercosporiose jaune (*Mycosphaerella musicola*)
Cercosporiose noire (*Mycosphaerella fijiensis*)

Toutes les semaines, dans le cadre du réseau de surveillance des cercosporioses jaune et noire pour la culture de banane commerciale, en moyenne une quinzaine de zones est suivie.

En cette saison pluvieuse, les effeuillages doivent se maintenir chaque semaine sur les parcelles, la lutte est simultanée pour les deux cercosporioses.

Sur ces deux dernières semaines, le niveau de contamination est faible, voire nulle (\Leftrightarrow état d'évolution EE<250) sur plus de 80% des parcelles d'observations, pour les cercosporioses jaune et noire :



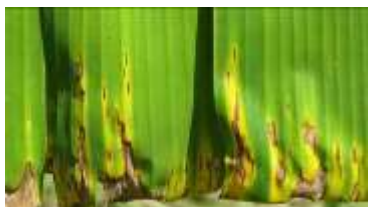
La situation sanitaire est plutôt stable dans l'ensemble pour les deux maladies.

Les zones de GUY BALAOU et de BOIS ROUGE restent très touchées par la cercosporiose jaune. Malgré une nette amélioration de l'effeuillage pour ces deux zones.

En cercosporiose noire, les zones de LOTISSEMENT FEFE, CONCESSION et BOIS ROUGE demeurent des zones à forte pression. Un effort d'effeuillage doit encore être fait pour rétablir la situation sanitaire. Le fort taux d'humidité ainsi que le faible taux d'évaporation de ces dernières semaines engendrent des reprises surprenantes sur ces zones.

Sur les autres zones les planteurs doivent rester vigilants, car la saison des pluies est longue et le taux d'humidité va certainement augmenter et durer.

Une mauvaise gestion de la lutte profite aux champignons qui se développent. Restons vigilant, afin d'éviter d'avoir des bananiers complètement nécrosés, avec des fruits non exportables.

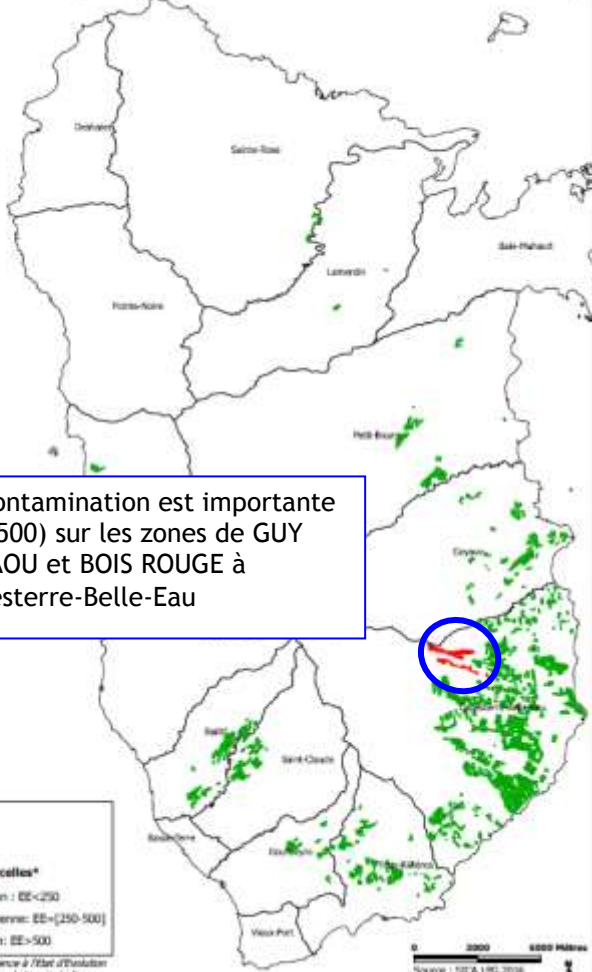


CULTURE banane



CARTES DE DEVELOPPEMENT DES CERCOSPORIOSES SUR LA GUADELOUPE

DEVELOPPEMENT DE LA CERCOSPORIOSE JAUNE EN BASSE-TERRE
- SEMAINE 40 ANNEE 2016 -



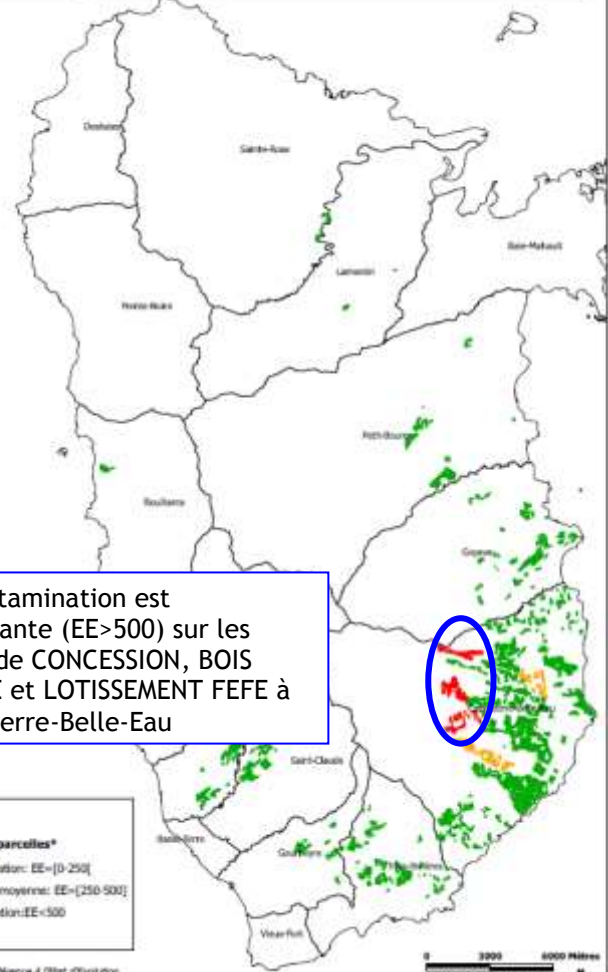
La contamination est importante (EE>500) sur les zones de GUY BALAOU et BOIS ROUGE à Capesterre-Belle-Eau

LEGENDE
 ☐ COMMUNES
Contamination des parcelles*
 ■ Faible Contamination : EE<250
 ■ Contamination moyenne: EE=[250-500]
 ■ Forte contamination: EE>500

* La contamination fait référence à l'état d'évolution (EE) du champignon relevé sur le terrain de façon hebdomadaire.

0 3000 6000 Mètres
 Source : SICA LPS 2016
 Données : AGRISUD

DEVELOPPEMENT DE LA CERCOSPORIOSE NOIRE EN BASSE-TERRE
- SEMAINE 40 ANNEE 2016 -



La contamination est importante (EE>500) sur les zones de CONCESSION, BOIS ROUGE et LOTISSEMENT FEFE à Capesterre-Belle-Eau

LEGENDE
 ☐ COMMUNES
Contamination des parcelles*
 ■ Faible contamination: EE=[0-250]
 ■ Contamination moyenne: EE=[250-500]
 ■ Forte contamination:EE>500

* La contamination fait référence à l'état d'évolution (EE) du champignon relevé sur le terrain de façon hebdomadaire.

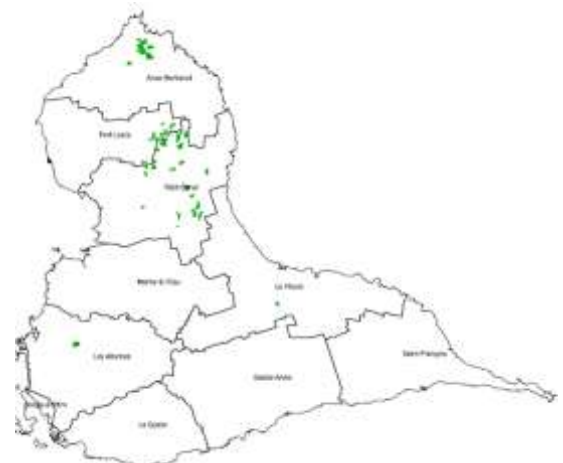
0 3000 6000 Mètres
 Source : SICA LPS 2016
 Données : AGRISUD

*Tableau de référence de la contamination des cercosporioses

Contamination faible
EE = [0-250]
Contamination moyenne
EE = [250-500]
Forte contamination
EE > 500

Sur la Grande-Terre, la contamination due aux cercosporioses jaune et noire reste faible dans les zones bananières.

DEVELOPPEMENT DES CERCOSPORIOSES JAUNE ET NOIRE EN GRANDE-TERRE
- SEMAINE 40, ANNEE 2016 -



CULTURE banane



Procédure d'effeuillage

- ❖ (1) Toutes les semaines : passage dans la parcelle pour enlever les feuilles ou parties de feuilles nécrosées

Toutes les feuilles pendantes, sèches et même présentant des taches suspectes (nécroses) doivent être enlevées systématiquement.

- ❖ (2) Pour être sûr de bien supprimer toutes les nécroses

Il faut observer le bananier dès le précédent, en étant sous le bananier certaines feuilles sont masquées par d'autres.

- ❖ (3) L'effeuillage partiel ou chirurgical

Seules les parties nécrosées sont coupées et déposées au sol. Car il faut maintenir un nombre de feuilles suffisant pour obtenir un développement normal du régime et conserver ses possibilités de commercialisation.

Plus on se rapproche de la récolte, plus il faut être vigilant sur l'absence totale de nécrose et ce quel que soit le nombre de feuilles. C'est l'absence de nécrose plus que le nombre de feuilles qui contribue à la réussite de la lutte.

Les étapes de l'effeuillage



1. Observer/Repérer



2. Supprimer

