

Bulletin de santé du végétal

RÉGION GUADELOUPE



CULTURE CANNE-A-SUCRE

-N°01 du 11 février 2016 -

Données : janvier 2016



Le Résumé de situation de quelques ravageurs au sein des parcelles observées

Nuisible	Espèce	Statut Observations / Niveau de présence
Rouille orangée	<i>Puccinia kuehnii</i>	Absence
Charbon	<i>Sporisorium scitaminea</i>	Absence
Chenilles défoliatrices	Diverses	Absence
La flore adventice	Diverses	Présence

Niveau de présence : Aucun Faible Moyen Fort

Filière de Grandes Cultures



Dans ce numéro :

- Quel temps pour ces prochains jours ?**
- La rouille orangée, le charbon et les chenilles défoliatrices : Rien à signaler...**
- La flore adventice : Bonne situation sanitaire dans l'ensemble**

Retrouvez toutes nos éditions du BSV Guadeloupe sur :

<http://daaf971.agriculture.gouv.fr/Bulletin-de-Sante-du-Vegetal>

Responsables de la rédaction :
 Lucie AURELA
 Mail : aurela.fredon971@orange.fr
 Christina JACOBY-KOALY
 Mail : jacobyk.fredon971@orange.fr
 Christophe BOC
 Mail : Christophe.BOC@ctcs-gp.fr

Comité de relecture :
 CTCS - F. GROSSARD
 INRA - S. GUYADER
 SICA LPG - M. HERY
 DAAF/SPACE - K. LOMBION et E. CABIROL
 Chambre d'Agriculture - J. OSSEUX
 CIRAD - JH. DAUGROIS

FREDON Guadeloupe
Nouvelle adresse :
 C/o CIRAD - Station de Neufchâteau
 Sainte-Marie
 97130 Capesterre-Belle-Eau
 Tél : 0690 751 201

METEO en GUADELOUPE

Extrait du Résumé Mensuel du Temps du mois de Janvier 2016

Il n'y a pas eu de gros épisodes de pluie au cours de ce mois. Nos îles ont le plus souvent été soumises à un flux d'alizé modéré drainant des nuages peu actifs. Les cumuls de pluie sont donc déficitaires, parfois de plus de 50%, sauf pour les quelques secteurs arrosés par les fortes pluies du 5 janvier qui approchent les normales.

http://www.meteo.fr/temps/dontom/antilles/pack-public/alaune/rmt/DernierRMTOM_971.pdf

Prévisions météorologiques du 11 au 17 février 2016

	Jeudi 11 février	Vendredi 12 février	Samedi 13 février	Dimanche 14 février	Lundi 15 février	Mardi 16 février	Mercredi 17 février
Temps							
Température minimum	22°C	21°C	21°C	21°C	22°C	22°C	22°C
Température maximum	28°C	28°C	29°C	28°C	28°C	29°C	29°C

Source : <http://meteoguaadeloupe.free.fr>

CULTURE canne-à-sucre



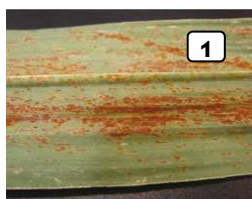
L'ensemble des informations qui suivent ne concerne que les données issues des parcelles d'observations.

Pour le mois de janvier, 10 parcelles ont été suivies dans le cadre du dispositif d'épidémiologie pour la culture de canne-à-sucre:

Commune	Variété	Stade végétatif
Port-Louis P1	B80689	Croissance
Port-Louis P2	R579	Croissance
Le Moule	B5992	Croissance
Morne-à-l'Eau	R579	Croissance
Baie-Mahault	R570	Maturation
Lamentin	R570	Croissance
Capesterre-Belle-Eau	R579	Maturation
Basse-Terre	R579	Croissance
Grand-Bourg	B80689	Croissance
Saint-Louis	R579	Tallage

La rouille orangée (*Puccinia kuehni*)
Le charbon (*Sporisorium scitaminea*)
Les chenilles défoliatrices

Aucune présence de rouille orangée, de charbon et de défoliation n'a été observée au cours du mois de janvier.



La rouille orangée est un organisme réglementé, aucune présence officielle n'a été déclarée sur le territoire.

En cas de soupçons, adressez-vous au Service de l'Alimentation de la DAAF (0590.99.60.50) ou à la FREDON (06.90.75.12.01)



Depuis le début du suivi épidémiologique, aucune trace de charbon n'a été observée sur les parcelles d'observations. Le recours à des variétés sélectionnées pour leur résistance génétique limite le développement de cette maladie. Le schéma de pépinière géré par le CTCS Guadeloupe permet de proposer aux agriculteurs les variétés assainies.



Sur ces deux mois, pas de défoliations observées sur les parcelles suivies.

Crédit photo :

Photo 1: http://www.cenicana.org/publicaciones/carta_trimestral/ct2010/ct1y2_10/ct1y2_10_p2-3.php

Photo 2: <http://agropedia.iitk.ac.in/content/smut-sugarcane>

Photo 3: Christophe BOC, CTCS Guadeloupe

CULTURE canne-à-sucre

RÉGION GUADELOUPE

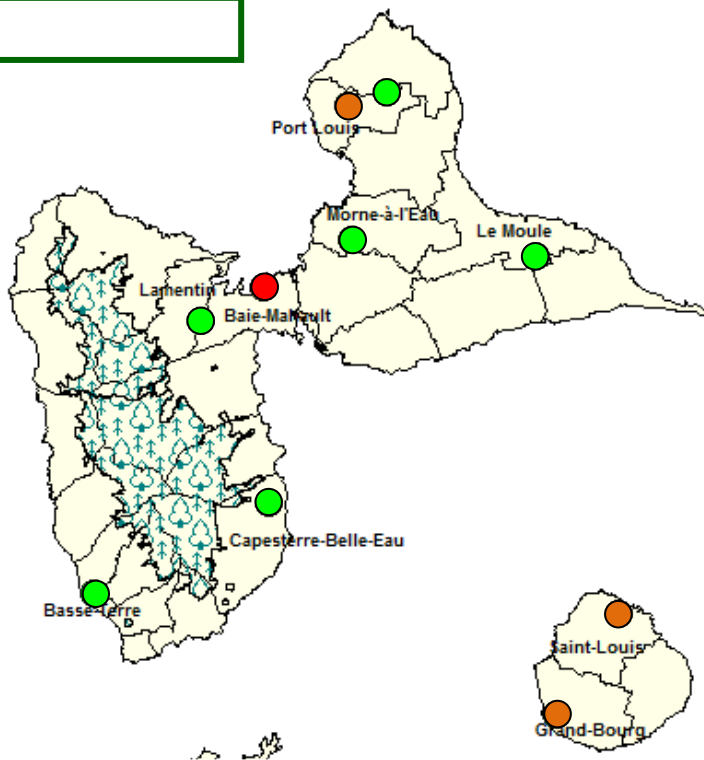


La flore adventice

Notation de l'enherbement à la parcelle
Région Guadeloupe, données janvier 2016

LEGENDE
Grille de notation de l'enherbement

○	Pas de note
●	<15%
●	Entre 15 et 30%
●	>30%



Récapitulatif des observations réalisées dans le cadre du suivi SBT de janvier

	Zone nord Grande-Terre	Zone centre Grande-Terre	Zone nord Basse-Terre	Zone sud Basse-Terre	Zone Marie-Galante
Communes concernées	Port-Louis	Morne-à-l'Eau Moule	Baie-Mahault Lamentin	Capesterre-Belle-Eau Basse-Terre	Saint-Louis Grand-Bourg
Nombre d'espèces observées	9	11	15	19	8
Janvier : Espèces observées	<i>Euphorbia heterophylla</i> <i>Mucuna pruriens</i> <i>Panicum maximum</i> <i>Ricinus communis</i> <i>Rottboellia cochinchinensis</i> <i>Sorghum verticilliflorum</i> <i>Teramnus labialis</i> <i>Vernonia cinerea</i> <i>Vigna unguiculata</i>	<i>Acalypha indica</i> <i>Cleome aculeata</i> <i>Cleome rutidosperma</i> <i>Cyperus rotundus</i> <i>Ipomoea nil</i> <i>Macroptilum lathyroides</i> <i>Teramnus labialis</i> <i>Vigna unguiculata</i> <i>Panicum maximum</i> <i>Rottboellia cochinchinensis</i> <i>Vernonia cinerea</i>	<i>Brachiaria purpurascens</i> <i>Merremia aegyptia</i> <i>Mucuna pruriens</i> <i>Panicum maximum</i> <i>Rottboellia cochinchinensis</i> <i>Sorghum verticilliflorum</i> <i>Spermacoce latifolia</i> <i>Vigna unguiculata</i> <i>Chamaesyce hypericifolia</i> <i>Cleome rutidosperma</i> <i>Calopogonium mucunoides</i> <i>Euphorbia heterophylla</i> <i>Leonotis nepetifolia</i> <i>Mikania micrantha</i> <i>Vernonia cinerea</i>	<i>Caladium bicolor</i> <i>Chamaesyce hypericifolia</i> <i>Cyperus odoratus</i> <i>Cyperus rotundus</i> <i>Echinochloa colona</i> <i>Eleusine indica</i> <i>Emilia fosbergii</i> <i>Rottboellia cochinchinensis</i> <i>Vigna unguiculata</i> <i>Amaranthus dubius</i> <i>Cleome rutidosperma</i> <i>Cleome viscosa</i> <i>Croton lobatus</i> <i>Echinochloa colona</i> <i>Ipomoea nil</i> <i>Merremia aegyptia</i> <i>Phyllanthus amarus</i> <i>Portulaca oleracea</i> <i>Vernonia cinerea</i>	<i>Acalypha indica</i> <i>Crotalaria retusa</i> <i>Ipomoea obscura</i> <i>Leucaena leucocephala</i> <i>Panicum maximum</i> <i>Ricinus communis</i> <i>Rottboellia cochinchinensis</i> <i>Sorghum verticilliflorum</i>

Sur l'ensemble des parcelles d'observations, **35 espèces d'adventices différentes** ont été observées. *Rottboellia cochinchinensis* est l'espèce la plus fréquemment rencontrée, elle est présente sur 90% des parcelles du réseau.

CULTURE canne-à-sucre

RÉGION GUADELOUPE



On observe une très grande diversité d'adventices sur les parcelles. Cependant, certaines espèces se développent beaucoup plus facilement, entraînant une gêne importante pour la croissance de la canne-à-sucre :

Note de recouvrement de l'espèce sur la parcelle : Taux d'enherbement compris entre 15 et 30%

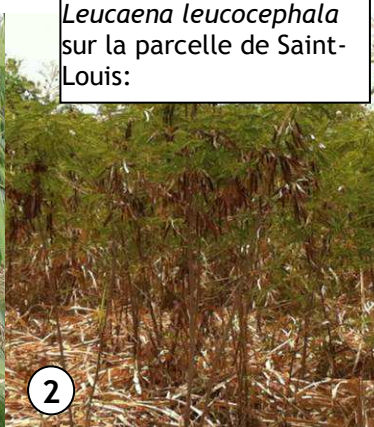
Ces quatre espèces, citées ci-dessous, ont un taux de recouvrement compris entre 15 et 30%. L'abondance de ces espèces est pour le moment sans incidence sur les parcelles. Cependant, il convient de les surveiller et d'éviter leur expansion dans la parcelle.

Panicum maximum sur les parcelles de Port-Louis2 et Baie-Mahault :

Leucaena leucocephala sur la parcelle de Saint-Louis:

Ricinus communis sur la parcelle de Grand-Bourg :

Ipomoea obscura sur la parcelle de Grand-Bourg:



Note de recouvrement de l'espèce sur la parcelle : Taux d'enherbement supérieur à 30%

Merremia aegyptia est une espèce dominante sur la parcelle. Sans mesure d'élimination, cette liane herbacée, avec ses tiges volubiles, peut ralentir la croissance, voir étouffer la canne-à-sucre.



Merremia aegyptia sur la parcelle de Baie-Mahault :

Crédits photos :

1 : Thomas LEBOURGEOIS, CIRAD

2 et 5 : Christophe BOC, CTCS

3 et 4 : Pascal MARNOTTE, CIRAD



Ce bulletin est produit à partir d'observations ponctuelles. S'il donne une tendance de la situation sanitaire régionale, celle-ci ne peut être transposée telle quelle à la parcelle. Nous nous dégageons de toute responsabilité quant aux décisions prises par l'exploitant et les invitons à prendre toutes les décisions sur la base d'observations qu'ils auront eux-mêmes réalisés sur leurs parcelles et/ou en s'appuyant sur les préconisations issues de bulletin d'information technique ou de conseils obtenus auprès des techniciens.

Action pilotée par le Ministère chargé de l'agriculture, avec l'appui financier de l'Office National de l'Eau et des Milieux Aquatiques (ONEMA), par les crédits issus de la redevance pour pollutions diffuses attribués au financement du plan Ecophyto 2018.