

Région
GUADELOUPE



Bactérie - *Xanthomonas axonopodis* pv. *dieffenbachiae* :
Seule la parcelle de Petit-Bourg reste contaminée.

Bactérie - *Acidovorax anthurii* :
La suppression des feuilles contaminées permet de maîtriser la maladie.

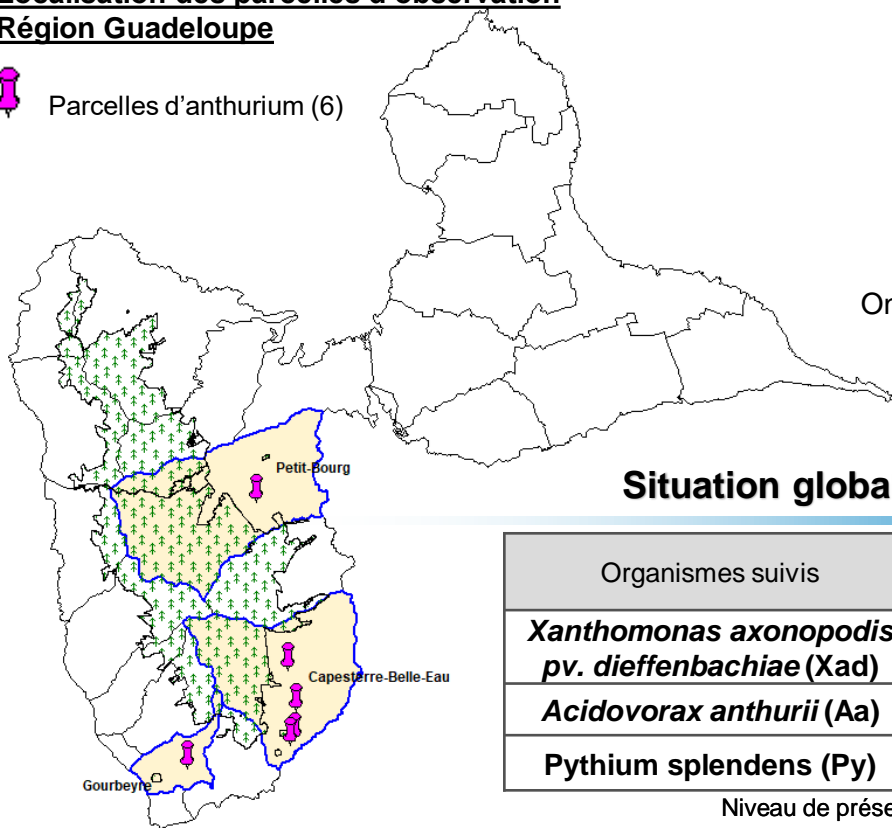
Champignon – *Pythium* :
Le pythium entraîne la mort des plants d'anthurium.



Réseau « anthurium »

Localisation des parcelles d'observation
Région Guadeloupe

Parcelles d'anthurium (6)



On observe le plant dans son ensemble
Méthodologie en dernière page

Situation globale des organismes observés

Organismes suivis	Niveau de présence	Parcelles touchées* /Parcelles observées	Evolution
<i>Xanthomonas axonopodis</i> pv. <i>dieffenbachiae</i> (Xad)		1/5	=
<i>Acidovorax anthurii</i> (Aa)		2/5	=
<i>Pythium splendens</i> (Py)		1/5	↘

Niveau de présence: Aucun Faible Moyen Fort

L'ensemble des informations de ce BSV ne concerne que les données issues des parcelles d'observations. Il est nécessaire et important d'observer sa parcelle avant toute intervention.

Toutes les éditions sur : <https://daaf.guadeloupe.agriculture.gouv.fr/Bulletin-de-Sante-du-Vegetal>

Responsables de la rédaction
Lucie AMAND
amand.fredon971@orange.fr
Franck VILLAGEOIS
Tél : 0590 25 17 17

Comité de relecture
CTCS - F. GROSSARD
INRAE - S. GUYADER
DAAF/SPAVE – P. HUGUENIN et C. DIMAN
CIRAD - JH. DAUGROIS et Y. CHILIN-CHARLES

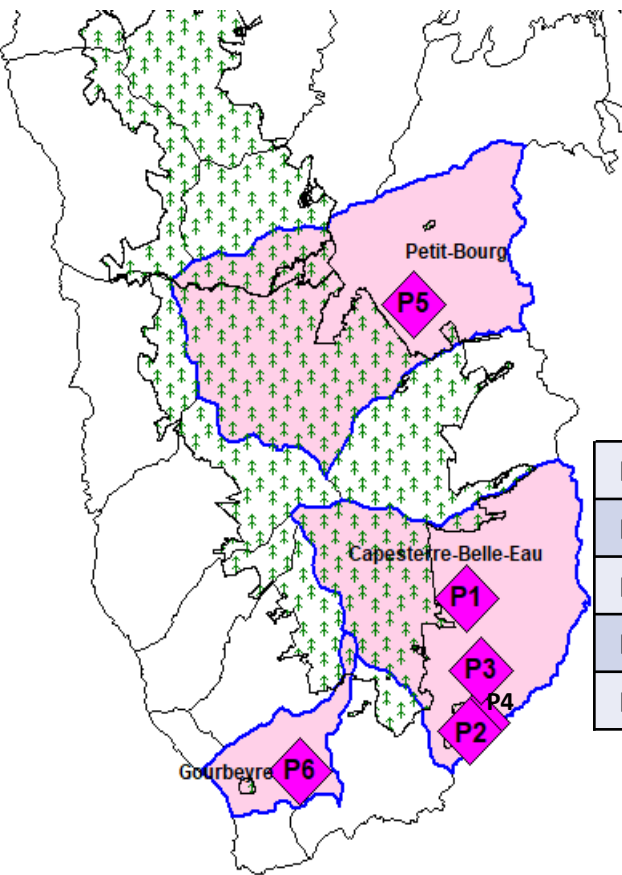
FREDON Guadeloupe
C/o CIRAD - Station de Neufchâteau
Sainte-Marie
97130 Capesterre-Belle-Eau
Tél : 0590 41 68 45

FILIÈRE HORTICULTURE/PÉPINIÈRE - Culture anthurium

Résultats des suivis des parcelles d'observation



Situation des parcelles d'observations au 2^{ème} trimestre 2021 Région Guadeloupe



	Xad			Aa			Py		
	A	M	J	A	M	J	A	M	J
P2				1					
P3							2		
P4									
P5	3	3							
P6				1	1	1			

Niveau de contamination

0	Nul
1	Faible
2	Moyen
3	Fort

***Xanthomonas axonopodis* pv. *dieffenbachiae* (Xad)**

Seule la parcelle de Petit-Bourg (P5) reste contaminée par Xad.

Aucune intervention n'a été effectuée dans l'ombrière, la progression de la maladie sur les feuilles non supprimées évolue faiblement et les feuilles infectées se dessèchent vers les extrémités.

Il est indispensable de reprendre la suppression des feuilles pour réduire le taux de contamination et les foyers d'infestation.

***Acidovorax anthurii* (Aa)**

Au cours du second trimestre, Aa était présente sur deux parcelles à Capesterre-Belle-Eau et à Gourbeyre. La suppression des feuilles contaminées permet de maîtriser la maladie.

Même si la maladie n'est pas visible sur les jeunes feuilles, elle peut être présente dans la culture. Eliminer toutes les feuilles nécrosées avant l'arrivée des pluies afin d'éviter de nouveaux foyers de contamination.

Les mesures de prophylaxie doivent toujours être observées pour toute activité à effectuer dans l'ombrière.

***Pythium splendens* (Py)**

Sur une des parcelles de Capesterre-Belle-Eau, le pythium continue d'entraîner la mort des plants d'anthurium. De plus, on observe également sur cette parcelle des aleurodes et des cochenilles qui se propagent dans la culture.



Observations personnelles à réaliser dans sa parcelle

Observer au moins 10 plants



Organe à observer	Symptômes	Nuisible possible
Feuille/Fleur	Tache foliaire « huileuse » avec ou sans halo jaune	Xad ou Aa
Feuille/Fleur	Tache foliaire « huileuse » nécrosée	Xad ou Aa
Feuille	Jaunissement complet et régulier des feuilles	Py
Racine	Pourrissement des racines	Py
Plante	Plant mort	Xad ou Py
Feuille (face inférieure)	Insectes blancs et cotonneux	Cochenilles farineuses blanches

Planche photos pour identification des organismes



Moyens de lutte / Méthodes prophylactiques

Il n'existe pas de produits phytopharmaceutiques autorisés dans la lutte contre les bactéries de l'anthurium, et ceux destinés à lutter contre le Pythium n'ont pas montré d'efficacité.

Pour lutter contre les maladies observées au cours de nos suivis, seules les mesures prophylactiques ont montré leur efficacité :

Pour Aa et Xad, il faut supprimer toutes les feuilles et fleurs contaminées. Les opérations de suppression doivent se faire par temps sec. Il faut désinfecter les outils de coupe en passant d'un plant à un autre.

Ne jamais oublier que l'eau transporte aisément les bactéries et peut les propager dans toute la culture.

Pour Py, il faut arracher tous les plants atteints et ne laisser aucune racine pourrie dans le sol.

Toute activité dans la culture doit se faire avec respect des mesures prophylactiques.

Tout document utilisant les données contenues dans ce BSV doit en mentionner la source en précisant le numéro et la date de parution du BSV.

Action pilotée par le ministère chargé de l'agriculture, avec l'appui financier de l'Office Français de la Biodiversité (OFB), par les crédits issus de la redevance pour pollutions diffuses attribués au financement du plan Ecophyto.

Pour vous abonner, envoyer un mail : amand.fredon971@orange.fr

