

LE BULLETIN

Séries chronologiques

LA BANANE

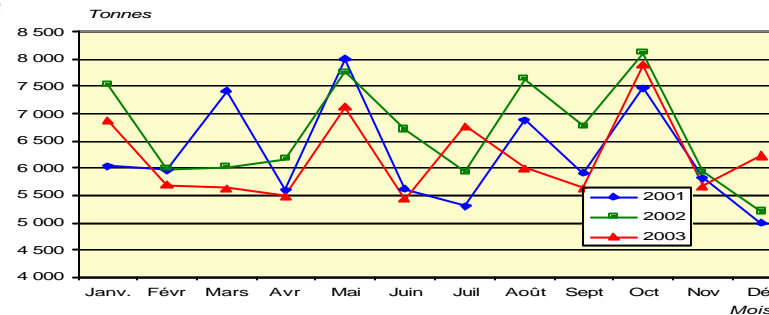
En 2003, la crise de la banane s'intensifie

Après avoir connu une crise sévère en 2002 au niveau des prix, la production bananière est encore touchée plus gravement en 2003. La production exportée chute de 10 % sur l'ensemble de l'année. Seuls les mois de juillet et de décembre se maintiennent au dessus du tonnage de l'année précédente, mais les mois d'août, et

de septembre accusent la baisse d'activité des planteurs. Les causes en sont diverses. Les producteurs ressentent un manque à gagner par rapport au montant de l'aide compensatoire 2002. Le marasme du marché européen depuis juin 2003 se traduit par un manque de trésorerie pour eux, aussi les groupements bananiers décident - ils, en

juillet, de suspendre le paiement du fret maritime, conduisant ainsi la compagnie de transport à faire saisir les comptes de vente et l'aide compensatoire des producteurs. Ce contexte économique amène plus de cinquante agriculteurs à arrêter leur production.

Evolution des exportations de banane vers la métropole (catégorie extra)



Exportations de banane vers la métropole

Catégories	2002		2003				% évolution		
	4ème T.	Année	Oct.	Nov.	Déc.	4ème T.	Année	4ème T.03 / 4ème T. 02	2003/2002
Extra	19 257	79 767	7 890	6 616	5 545	20 051	74 776	4,1	-6,3
Catégorie 1	3 815	16 797	948	1 074	1 007	3 029	12 247	-20,6	-27,1
Total	23 072	96 564	8 838	7 690	6 552	23 080	87 023	0,0	-9,9

Source : Direction départementale de la concurrence, de la consommation et de la répression des fraudes.

Le marché est resté sombre au cours du 4ème trimestre même si les prix des bananes antillaises se maintiennent fin 2003 en comparaison avec ceux du trimestre précédent.

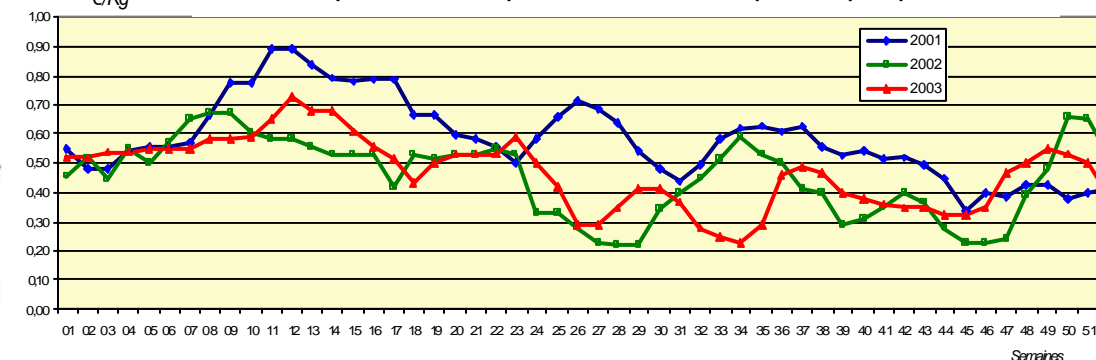
Pour la banane guadeloupéenne, le tonnage expédié vers les autres pays de l'union européenne représente 83 % des exportations de 2003.

Tonnages nets et prix moyens cumulés " départ quai - le Havre "

Pays	2002		2003	
	tonne	€/ kg	tonne	€/ kg
Côte-d'Ivoire	101 150	0,62	90 151	0,59
Cameroun	106 707	0,63	114 565	0,60
Martinique	185 412	0,50	172 118	0,49
Guadeloupe	81 183	0,46	72 501	0,47

Source : Interfel - CIRAD FLHOR/POMONA

Evolution du prix de la banane par semaine vers la métropole " départ quai - le Havre "



Source : Interfel - fel actualités hebdo.



MINISTÈRE
DE L'AGRICULTURE,
DE L'ALIMENTATION
DE LA PÊCHE
ET DES AFFAIRES RURALES

LA CANNE ET LE RHUM

Pour l'année 2003, 572 310 tonnes de cannes ont été broyées par les deux unités sucrières, soit une baisse de 13 % par rapport à l'année précédente. Cette baisse d'activité est due au démarrage tardif de la récolte, mais n'a pas eu de conséquences négatives sur la richesse saccharimétrique (10,41 en 2003 contre 8,06 en 2002), ni sur le tonnage de sucre produit (63 555 tonnes, soit 23 % de plus qu'en 2002). Ces augmentations sont liées aux conditions climatiques : la sécheresse a sévi sur la Guadeloupe depuis novembre 2002. Le prix payé aux producteurs par les usines passe ainsi à 39,50 €/ T contre 28,90 €/ T en 2002. Par contre, le volume de cannes livrées aux sucreries (47 221 tonnes) a chuté d'un tiers en comparaison avec 2002.

En ce qui concerne le rhum, la commercialisation sur le marché local en 2003 connaît une légère hausse (1,6 %) alors que la production (-18,4 %) et les exportations (-17,5 %) baissent par rapport 2002.

LES SUBVENTIONS

Les aides gérées par la DAF ont fait l'objet d'un versement de 55 millions d'euros aux agriculteurs guadeloupéens pour l'année 2003. Ces aides concernent surtout la filière végétale (94 %).

Certains agriculteurs ont également perçu l'ICHN à hauteur de 79 350 euros et des aides de l'ODEADOM qui se montent à 68 220 euros. Les aides du POSEIDOM ont dépassé le million d'euros en 2002.



Bilan des campagnes cannières

	2001	2002	2003
Canne			
Livraisons de canne (tonne)			
* usines	510 584	657 568	572 310
* distilleries	55 729	71 545	47 221
Prix payés planteurs (euros/t)			
* part usines	41,70	28,90	39,50
* part Etat	25,00	24,10	24,20
* distilleries	61,60	52,50	53,50
Sucre produit (tonne)	55 962	51 726	63 555
Richesse en saccharine	11,0	8,06	10,41
Mélasses (tonne)	29 274	33 787	27 315
Rhum (HAP)			
Agricole			
* production	24 987	28 583	22 089
* marché local	16 801	17 536	18 008
* exportation	4 721	5 792	6 493
Sucrierie			
* production	36 200	38 568	32 724
* marché local	2 101	1 102	924
* exportation	28 146	34 219	26 530
Total			
* production	61 187	67 151	54 813
* marché local	18 902	18 638	18 932
* exportation	32 867	40 011	33 023

Source : Syndicat des producteurs exportateurs de sucre et de rhums et Direction régionale des douanes.

Principales aides versées aux agriculteurs guadeloupéens

Unité : euros

Aides	2001	2002	2003
Végétales	43 299 732	53 476 118	52 031 274
Banane	27 616 112	35 118 043	32 537 118
* Aide compensatoire	25 701 219	34 153 000	30 100 000
* Amélioration structure de production (1)	1 914 893	965 043	2 437 118
Canne à sucre	15 683 620	18 358 075	19 494 156
* Garantie de Prix	12 776 175	15 911 379	15 094 607
* Transport	//////////	1 472 175	1 282 170
* Replantation	2 907 445	974 521	3 117 379
Animales	2 735 122	2 754 805	3 410 692
* PMTVA (2)	2 578 159	2 578 158	3 070 490
* PSBM (3)	156 963	171 783	313 260
* PAB (4)	//////////	4 864	26 942
Ensemble	46 034 854	56 230 923	55 441 966
Autres			
* ICHN (5)	87 192	84 325	79 350

(1) FEOGA et ODEADOM

(2) Prime au maintien du troupeau de vaches allaitantes

(3) Prime spéciale aux bovins mâles

(4) Prime à l'abattage

////////// Aides apparues en 2002

(5) Indemnité calamités handicaps naturels

UN TIERS DES JEUNES EXPLOITANTS DES DOM À PLEIN TEMPS

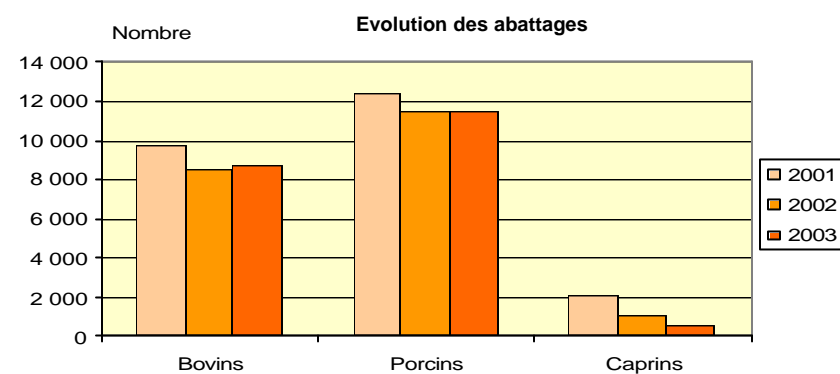
Etude publiée dans : Agreste Cahiers - la Statistique agricole du 02 Mars 2004

LES ABATTAGES CONTROLES

L'abattage de 8 700 têtes de bovins en 2003, soit 3,3 % de plus qu'en 2002 indique un bon suivi de cette filière.

Les têtes abattues pour les porcins restent stables d'une année à l'autre.

Quant aux caprins, l'abattage chute spectaculairement et semble provenir de l'augmentation des abattages hors abattoirs.



Unité : nombre de têtes et tonne

Catégorie d'animaux	4ème T. 2002	Année 2002	4ème trimestre 2003				Année 2003	
			Oct.	Nov.	Dec.	Total	Nb têtes	Tonnage
Bovins (1)	2 180	8 482	705	750	698	2 153	8 759	1872
Porcins	3 962	11 442	687	882	1 829	3 398	11 435	699
Caprins	202	1 066	67	23	31	121	600	7

Source : Direction des services vétérinaires
(1) non compris Veaux

PRIX A LA PRODUCTION

Prix payés aux producteurs pour les années 2002 et 2003 (1)

Unité : euros

L'enquête Prix à la Production, mise en place en 2002, se poursuit en Guadeloupe.

Le tableau ci - contre indique les prix payés aux producteurs en 2002 et 2003 pour certains produits végétaux et animaux.



Produits	Unité	2002	2003
Produits végétaux			
Légumes			
Banane légume	Kg	0,76	1,03
Carotte	Kg	0,94	1,11
Christophine	Kg	0,59	0,46
Concombre	Kg	0,83	0,38
Haricot-vert	Kg	1,43	1,38
Igname	Kg	1,54	1,14
Madère	Kg	1,36	1,41
Melon (2)	Kg	1,25	1,29
Pastèque	Kg	0,67	0,96
Patate douce	Kg	0,84	0,96
Salade	Kg	2,02	2,34
Tomate	Kg	1,22	1,73
Fruits			
Ananas	Kg	1,23	1,20
Citron vert	Kg	1,35	1,76
Orange	Kg	1,22	1,25
Pamplemousse	Kg	0,72	0,82
Fleurs			
Alpinia	Unité	1,24	1,42
Anthurim standard	Unité	0,58	0,55
Anthurim hybride	Unité	1,43	1,32
Héliconia	Unité	1,11	1,44
Rose de porcelaine	Unité	1,18	1,32
Produits animaux			
Œufs de consommation	Unité	0,17	0,19
Lapin	Kg/carcasse	6,27	6,08
Poulet de chair	Kg/carcasse	4,61	5,77
Miel	Litre	12,57	14,86

Source : DAF - Service statistique

(1) il s'agit de prix moyens pondérés par les quantités vendues selon les circuits de commercialisation

(2) chiffre rectifié pour 2002 et provisoire pour 2003

LE COMMERCE EXTERIEUR

Pour l'année 2003, avec 9 110 tonnes d'importation et 1 550 tonnes d'exportation en supplément, le commerce extérieur du secteur de l'agro - alimentaire se maintient au niveau de 2002 . La part des produits agro - alimentaires importés représente 18 % des importations totales, et celle des exportations atteint 94 % des exportations totales. En 2002, cette part se situait à 85 %. Il faut souligner l'accroissement du poste "sucres et sucreries" (+36 %) et la baisse de celui des "fruits, agrumes, melons" (- 8 %) et des boissons (-11 %) par rapport à 2002.

N° NGP(1)	Catégorie de produits	Période	IMPORTATIONS		EXPORTATIONS	
			Quantité (tonne)	Valeur (1000 €)	Quantité (tonne)	Valeur (1000 €)
01 à 24	Produits agro-alimentaires	2002	284 385	361 370	172 440	101 251
		2003	293 495	367 091	173 995	101 134
01	dont Animaux vivants	2002	62	1021	1	5
		2003	50	867	2	15
02	Viandes et abats comestibles	2002	21 816	50 242	37	177
		2003	22 170	49 383	31	151
03	Poissons, crustacés et mollusques	2002	5 660	22 587	73	404
		2003	5 662	22 733	5	102
04	Laits et produits de laiterie, œufs d'oiseaux, miel naturel,	2002	29 972	44 927	492	945
		2003	30 472	46 883	303	569
06	Plantes vivantes et produits de la floriculture,	2002	267	2088	18	51
		2003	230	1 827	5	69
07	Légumes, racines,tubercules	2002	19 537	14 847	106	217
		2003	20 326	14 633	155	252
08	Fruits, agrumes, melons	2002	8 141	9 216	100 522	53 870
		2003	9 333	9 351	92 621	50 642
09	Café, thé,mate et épices	2002	1428	3529	59	351
		2003	1 264	3 105	25	163
10	Céréales	2002	57 873	14 475	846	437
		2003	62 674	13 881	1 402	517
17	Sucres et sucreries	2002	4003	7 176	48 483	24 609
		2003	4290	7 457	65 989	31 215
22	Boissons, liquides alcooliques et vinaigres	2002	60 211	66 044	10 133	13 596
		2003	59 283	69 017	8 983	13 609
24	Tabac	2002	354	10 250	3	121
		2003	312	9 268	15	738
31	Engrais	2002	19 788	5 122	0	0
		2003	18 839	4 464	0	0
380810 à 380890	Produits phytosanitaires	2002	2 242	9 692	136	765
		2003	2 265	9 938	99	1 236
TOTAL 01 à 99	Ensemble	2002	1 761 876	1 870 124	203 355	166 278
		2003	1 664 599	1 876 533	185 444	166 859

Source : Direction des douanes
(1) Nomenclature générale des produits

Directeur de la publication : G. CHUITON
Rédacteur : C. CURIER et F. DUBUC
Composition : Service statistique
Impression : Imprimerie numérique Plume
Dépôt légal : A parution
ISSN : en cours
Prix : 2,5 €



Direction de l'Agriculture et de la Forêt
Service de la statistique agricole
Jardin Botanique - Circonvallation
97109 BASSE-TERRE
Tél : 0590-99-09-08 / Fax : 0590-99-09-10
E.mail : christiane.curier@agriculture.gouv.fr
Site internet : www.agreste.gouv.fr