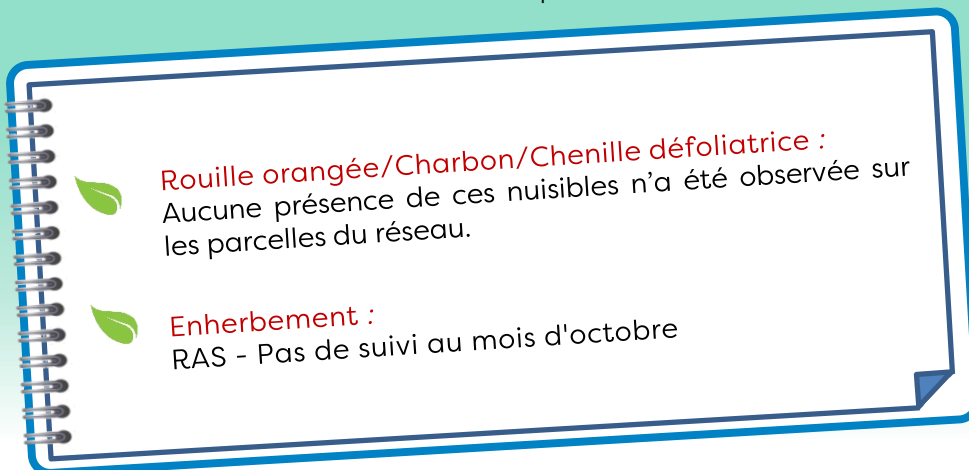


Région  
GUADELOUPE



**ÉCOPHYTO**  
RÉDUIRE ET AMÉLIORER  
L'UTILISATION DES PHYTOS



### Situation globale des organismes observés

Organismes suivis	Septembre			Novembre		
	Niveau de présence	Parcelles touchées* /parcelles observées	Evolution	Niveau de présence	Parcelles touchées* /parcelles observées	Evolution
Enherbement	Moyen	2/15	→	Moyen	2/15	→
Rouille orangée « Puccinia kuehnii »	Faible	0/15	→	Faible	0/15	→
Charbon « Sporisorium scitamineum »	Faible	0/15	→	Faible	0/15	→
Chenilles défoliatrices	Faible	0/15	→	Faible	0/15	→

Niveau de présence: Absent ■ Faible ■ Moyen ■ Fort ■

\* Parcelle ayant un risque moyen et fort en note globale de recouvrement (cf. cartes page 2)

### Enherbement

Les adventices présentent une contrainte majeure pour le développement et la productivité de la canne.



Au cours des mois de septembre et de novembre, les suivis ont été réalisés sur 15 parcelles.



**Septembre RAS, l'enherbement reste bien maîtrisé sur les parcelles d'observation.**

Plus précisément, on observe un taux d'enherbement à risque moyen sur une parcelle «CAS 15», et, un taux d'enherbement à risque fort entraînant un impact certain sur la canne sur une parcelle «CAS 05».

*Rottboellia cochinchinensis* (80%) et *Vigna vexillata* (60%) sont les espèces les plus observées.

**Novembre RAS, l'enherbement reste bien maîtrisé sur les parcelles d'observation.**

Plus précisément, on observe un taux d'enherbement à risque moyen sur une parcelle «CAS 15», et, un taux d'enherbement à risque fort entraînant un impact certain sur la canne sur une parcelle «CAS 05».

*Rottboellia cochinchinensis* (80%) et *Vigna vexillata* (60%) sont les espèces les plus observées.

L'ensemble des informations de ce BSV ne concerne que les données issues des parcelles d'observations. Il est nécessaire et important d'observer sa parcelle avant toute intervention.

Toutes les éditions sur : <https://daaf.guadeloupe.agriculture.gouv.fr/Bulletin-de-Sante-du-Vegetal>

**Responsables de la rédaction**  
Lucie AMAND  
l.amand@fredon971.fr  
Christophe BOC  
Christophe.BOC@ctcs-gp.fr

**Comité de relecture**  
CTCS - F. GROSSARD  
INRAE - S. GUYADER  
DAAF - C. JURION-VIROLAN et C. DIMAN  
CIRAD - JH. DAUGROIS et Y. CHILIN-CHARLES

**FREDON Guadeloupe**  
C/o CIRAD - Station de Neufchâteau  
Sainte-Marie  
97130 Capesterre-Belle-Eau  
Tél : 0590 41 68 45

# FILIÈRE GRANDES CULTURES - Culture canne à sucre

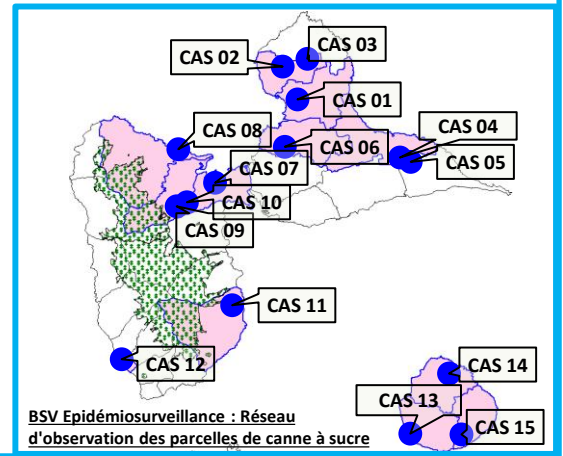
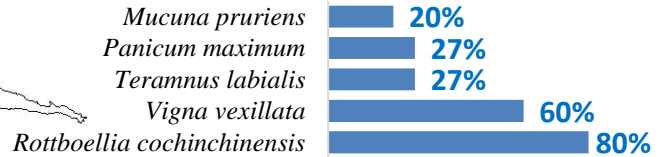
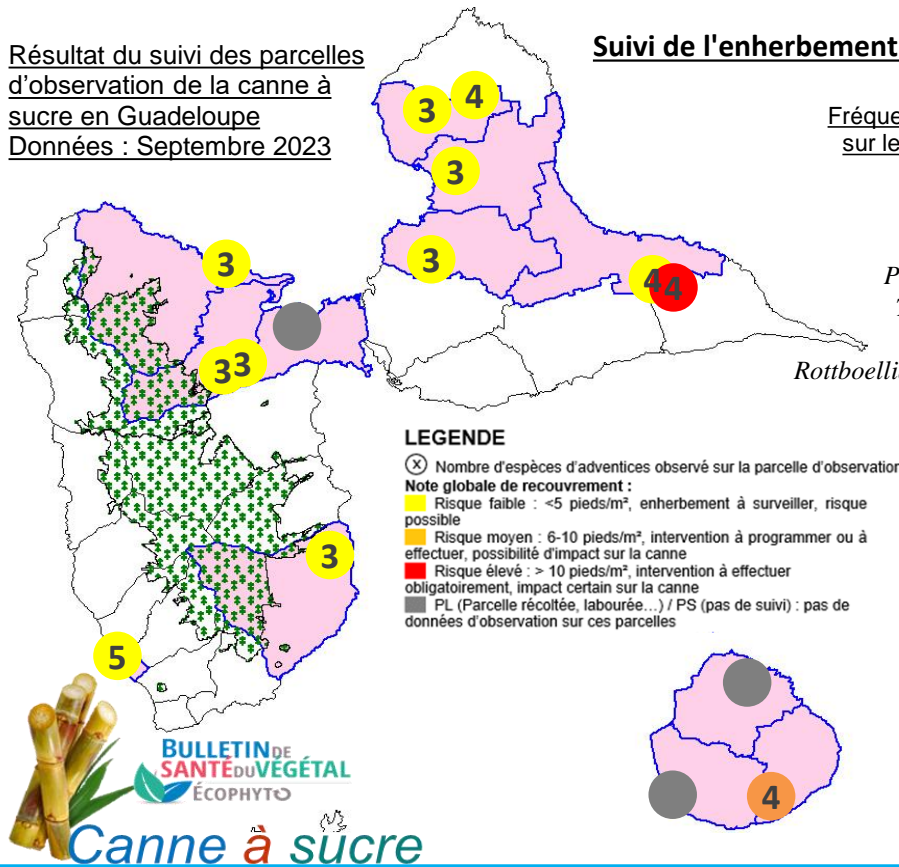
## Résultats des suivis des parcelles d'observation

### Enherbement (suite)

Résultat du suivi des parcelles d'observation de la canne à sucre en Guadeloupe  
Données : Septembre 2023

#### Suivi de l'enherbement - BSV Canne à sucre : Septembre

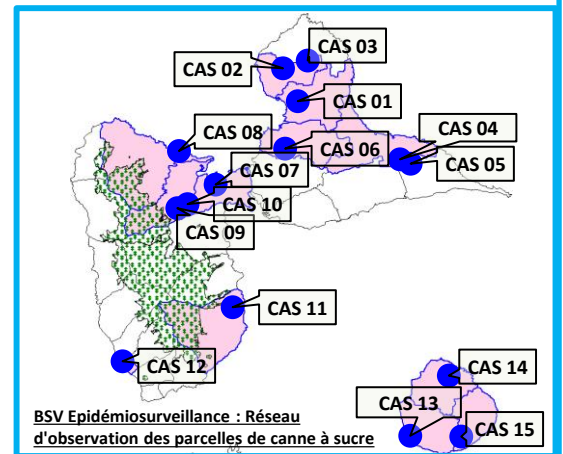
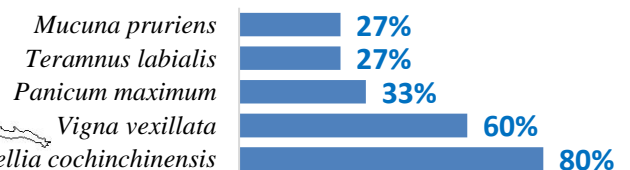
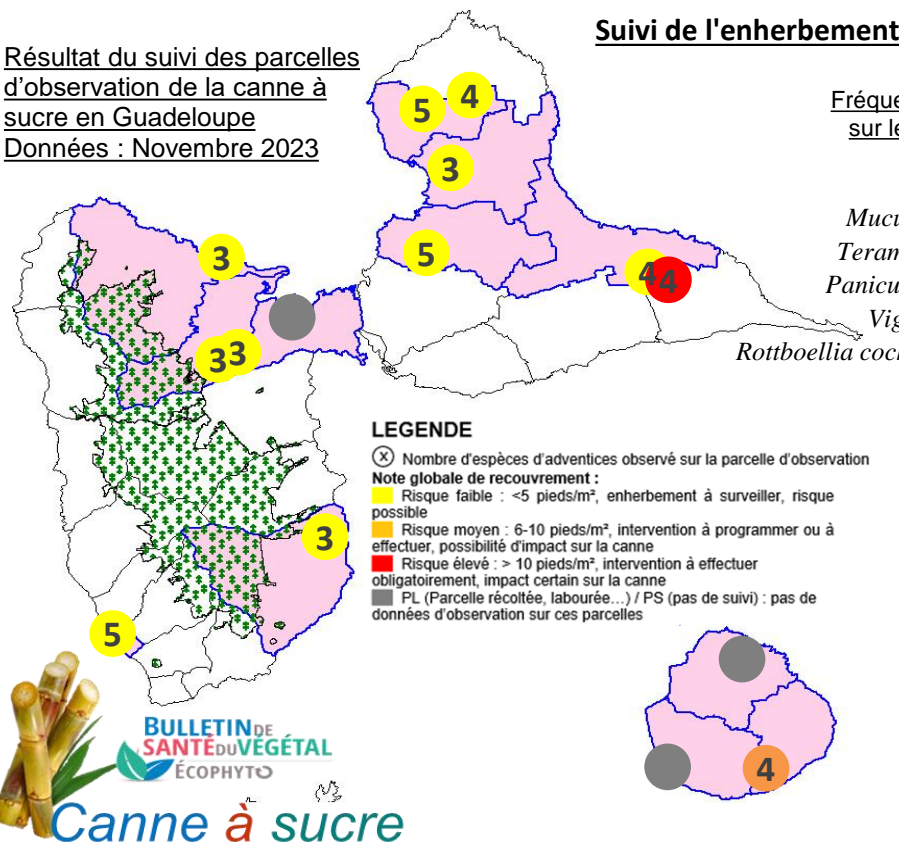
Fréquence d'observation de quelques adventices sur les parcelles du réseau - Septembre 2023, Guadeloupe -



Résultat du suivi des parcelles d'observation de la canne à sucre en Guadeloupe  
Données : Novembre 2023

#### Suivi de l'enherbement - BSV Canne à sucre : Novembre

Fréquence d'observation de quelques adventices sur les parcelles du réseau - Novembre 2023, Guadeloupe -



Tout document utilisant les données contenues dans ce BSV doit en mentionner la source en précisant le numéro et la date de parution du BSV.  
Action pilotée par le ministère chargé de l'agriculture, avec l'appui financier de l'Office Française de la Biodiversité (OFB), par les crédits issus de la redevance pour pollutions diffuses attribués au financement du plan Ecophyto.

Pour vous abonner, envoyer un mail : [l.amand@fredon971.fr](mailto:l.amand@fredon971.fr)

