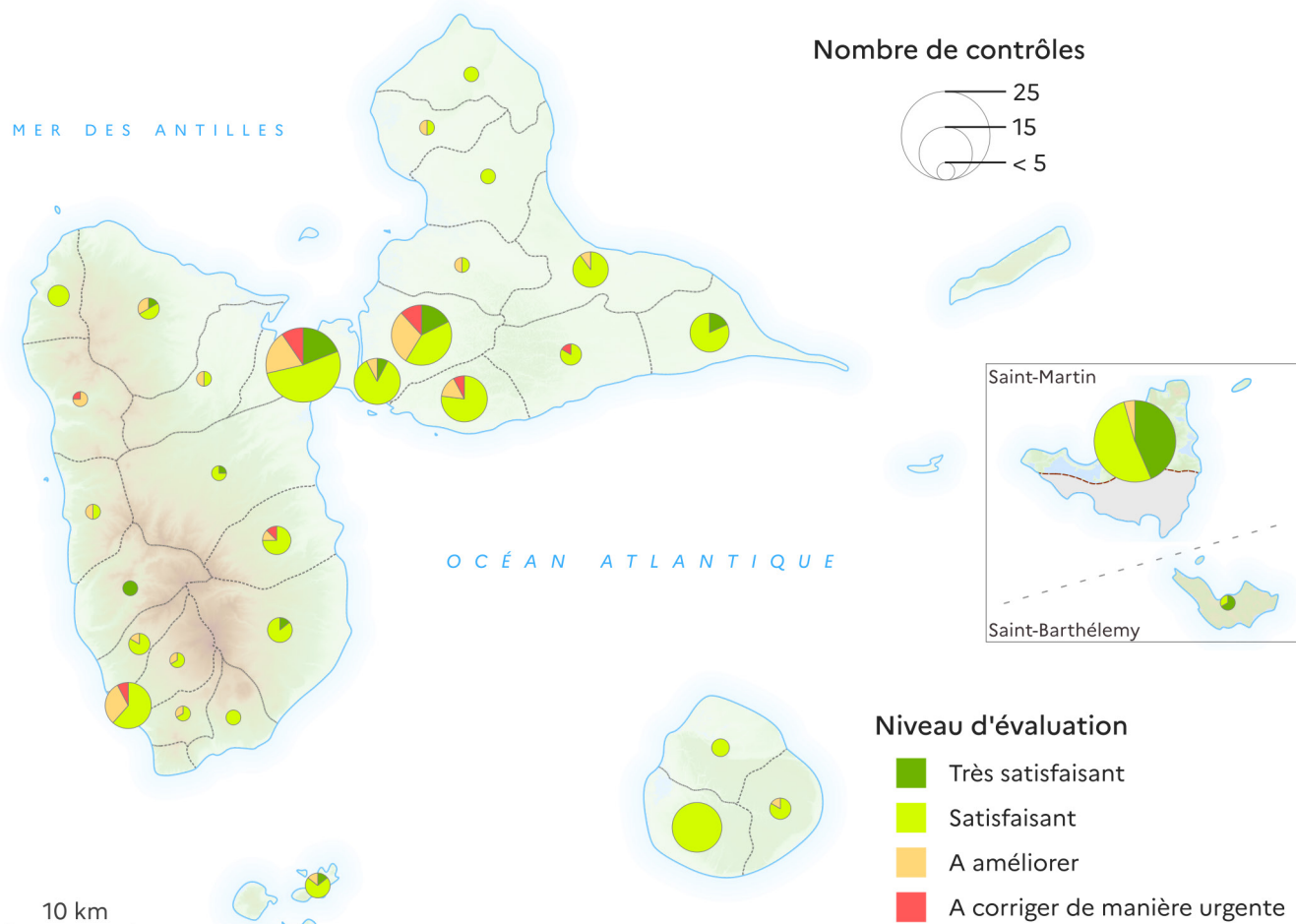


CONJONCTURE GUADELOUPE

OCTOBRE - NOVEMBRE 2025
Publication bimestrielle

SECURITE ALIMENTAIRE

La Guadeloupe doit améliorer son classement sanitaire



Source : Données Alim'confiance ; Mai 2024 - Mai 2025

Chaque année voit un nombre important de contrôles sanitaires réalisés en Guadeloupe par le Service ALIMENTation de la DAAF (SALIM). Il est question de 17 agents répartis sur l'ensemble du territoire. Ces derniers inspectent abattoirs de boucherie relativement à l'hygiène, la traçabilité, et la protection animale, mais également les entreprises agro-alimentaires, restaurants, et établissements de restauration collective. Ils

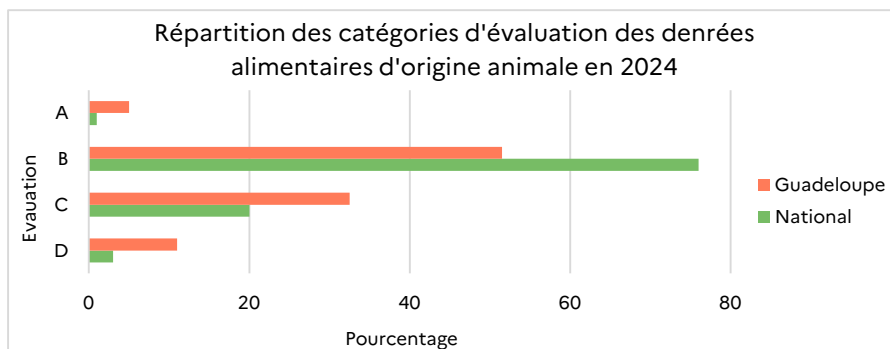
surveillent la contamination des denrées alimentaires par différents contaminants susceptibles de présenter un risque pour la santé publique, dont la chlordécone. Enfin, ils gèrent les toxi-infections alimentaires collectives, les alertes alimentaires et les sous-produits animaux...

En 2024, 368* inspections ont été effectuées dans 236 établissements, dont 311 évaluations dans le cadre

de contrôles dans le domaine des denrées alimentaires d'origine animale. Les établissements se voient attribuer un des quatre niveaux d'évaluation (de A pour maîtrise des risques à D pour perte de maîtrise des risques). Cette certification entraîne des suites administratives différentes, de la simple transmission du rapport d'inspection à la fermeture, l'arrêt d'activité, la suspension ou le retrait d'agrément.

* Un même établissement a pu être contrôlé plusieurs fois

Comparée aux autres régions (DOM et France), la Guadeloupe est la région avec le plus de mise en demeure (C) et de fermetures administratives (D). Ce qui se traduit par un niveau d'hygiène à améliorer, sachant que toutes les régions restent soumises à la même réglementation sanitaire.



Source : DAAF - SALIM

ACTUALITE

Parution du Memento Agreste 2024 - Edition 2025



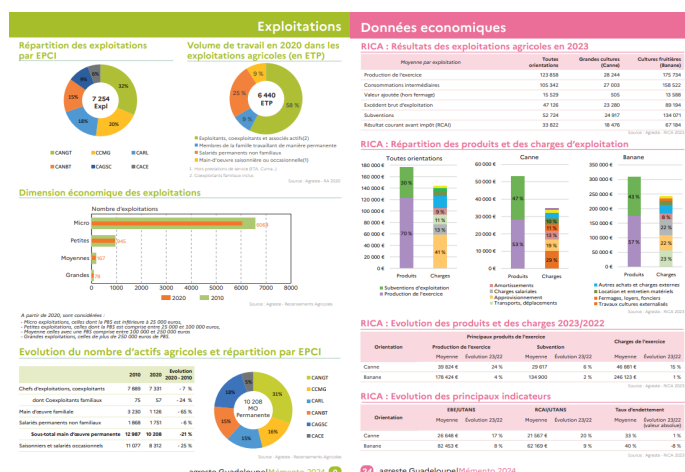
Agreste
Statistique publique
de l'agriculture, de l'alimentation,
de la forêt et de la pêche



MÉMENTO 2024 **GUADELOUPE**
EDITION 2025
Agriculture - Territoire - Forêt - Alimentation
Environnement - Industries Agroalimentaires

Novembre 2025 salue l'impression du dernier Memento de la Direction de l'Alimentation, de l'Agriculture et de la Forêt. Cette publication s'appuie sur diverses enquêtes (Recensement Agricole de 2020, Réseau d'Information Comptable Agricole de 2024, et Statistique Agricole Annuelle de 2024). Vous y retrouverez des données notamment sur la population, le foncier, les exploitations, l'enseignement agricole et le commerce extérieur du territoire guadeloupéen.

<https://daaf.guadeloupe.agriculture.gouv.fr/memento-2024-de-la-statistique-agricole-edition-2025-a2194.html>



METEO AGRICOLE

Un mois de novembre particulièrement sec

		Température moyenne	Ecart à la normale	Pluviométrie	Ecart à la normale
Le Moule	Octobre	28,6 °C	+1,5 °C	324 mm	+144,8 mm
	Novembre	27,5 °C	-	63,2 mm	-115,6 mm
Le Raizet	Octobre	27,4 °C	-	372,5 mm	+169,5 mm
	Novembre	26,6 °C	-0,4 °C	88 mm	-98,4 mm
Gourbeyre	Octobre	25,7 °C	+0,5 °C	389,2 mm	+35 mm
	Novembre	24,8 °C	-0,5 °C	263,3 mm	-88,3 mm
Pointe Noire	Octobre	23,2 °C	-2,7 °C	212,7 mm	-8,2 mm
	Novembre	27,2 °C	+2,1 °C	33,8 mm	-134,1 mm

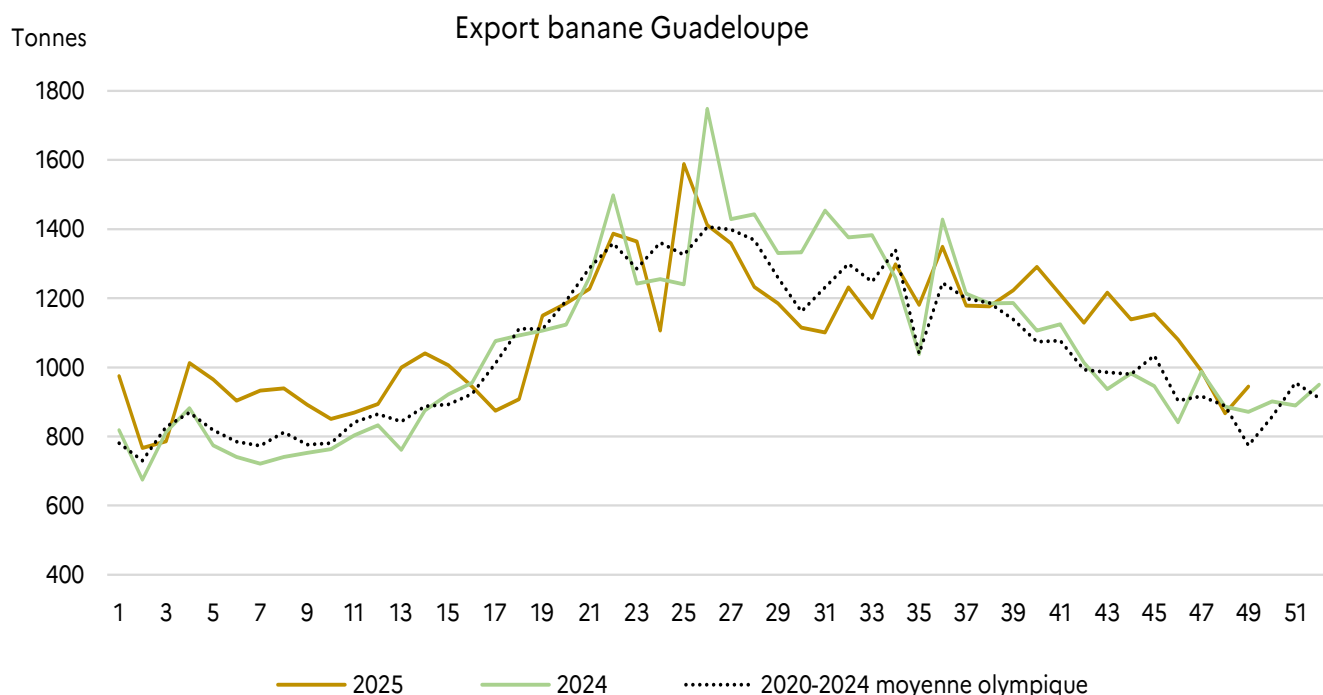
Source : Météo France - traitement DAAF

Après des mois d'août et septembre plus secs qu'à l'accoutumé, octobre se démarque par d'abondantes pluies liées au passage de JERRY en Grande Terre. Ces dernières ne se poursuivront cependant pas en novembre, où est enregistrée une forte baisse de précipitations et un plus important ensoleillement particulièrement en Grande Terre.

Les températures sont quant à elles proches de celles attendues en période d'hivernage.

FILIERE BANANE EXPORT

Des volumes d'export hebdomadaire supérieurs en cette fin d'année



Source : CIRAD - traitement DAAF

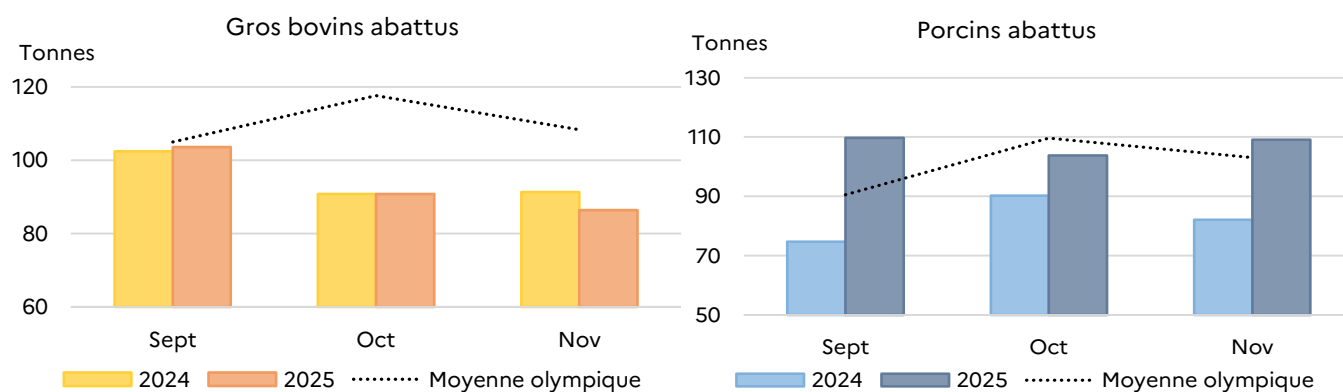
Les niveaux d'exportations de bananes guadeloupéennes ont été atypiquement élevés cet automne. De l'ordre de 16% supérieurs à la moyenne olympique 2020-2024 entre les semaines 39 et 46. Au mois

de novembre, les exportations se sont rapprochées des tendances saisonnières tout en leur restant supérieures de 9%. Ces chiffres s'expliquent notamment par une activité cyclonique peu intense

comparativement aux années antérieures, les tonnages exportés correspondent donc plus aux objectifs de la filière.

PRODUCTION ANIMALE

Evolution des volumes d'abattage contrôlé



Source : Abattoirs* - traitement DAAF

*Fermeture de l'abattoir de Sainte-Rose depuis juillet

Dans un contexte de fêtes de fin d'année, les abattages de porcs augmentent de 5% entre octobre et novembre. Cela représente un gain de 30 tonnes

par rapport à novembre 2024. Malgré les perspectives de fêtes de fin d'année, la filière porcine continue de se heurter à la concurrence des produits importés.

Concernant les bovins, les chiffres s'incrinvent dans la tendance baissière observée depuis plusieurs années.

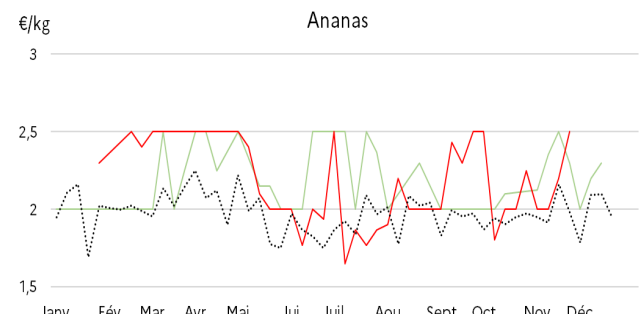
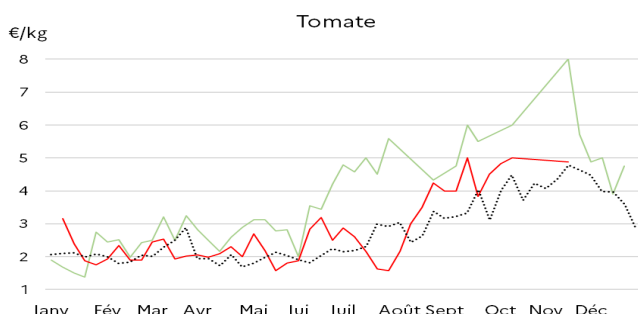
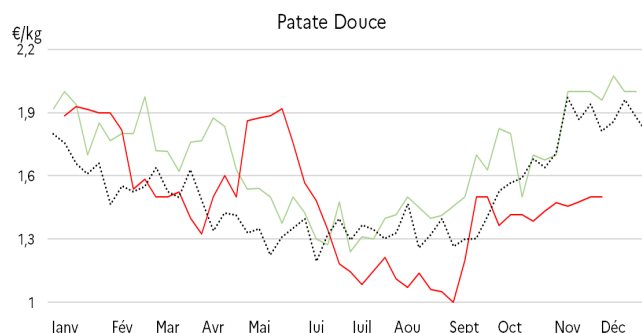
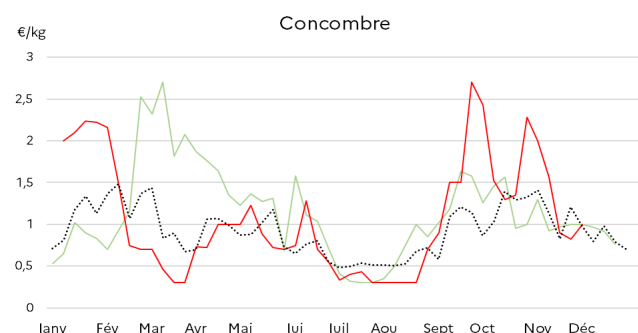
FRUITS ET LEGUMES

Évolution des prix à la production et consommation

Sur le **marché de Gourdeliane**, le prix du concombre est orienté à la hausse en cette fin d'année (précipitations). La patate douce quant à elle rentre dans sa période

de forte productivité et s'écoule à un prix plus faible que les années précédentes. De son côté, la tomate s'échange à un prix inférieur à celui observé en 2024, mais reste au

dessus du prix des années les années précédentes. Enfin, l'ananas connaît une hausse des prix malgré son entrée dans son pic de production.



— 2025

..... Moyenne olympique / arithmétique si < 3 valeurs

Source : Mercuriales DAAF ;
<https://daaf.guadeloupe.agriculture.gouv.fr/enquetes-prix-r250.html>

Les **prix à la consommation** restent en hausse en période d'hivernage, excepté les légumes entre octobre et novembre.

	GMS			Marché		
	Septembre	Octobre	Novembre	Septembre	Octobre	Novembre
citron vert	3,3 €/kg ▼ -9%	3,0 €/kg ▲ 17%	3,5 €/kg	4,5 €/kg ▼ -7%	4,2 €/kg ▲ 7%	4,5 €/kg
maracudja	11,7 €/kg ▲ 13%	13,2 €/kg ▲ 17%	15,5 €/kg	7,9 €/kg ▲ 6%	8,4 €/kg ▲ 20%	10,1 €/kg
pastèque	1,3 €/kg ▲ 85%	2,4 €/kg ▲ 42%	3,4 €/kg	3,3 €/kg ▼ -24%	2,5 €/kg ▲ 12%	2,8 €/kg
concombre	2,4 €/kg ▲ 42%	3,4 €/kg ▼ -6%	3,2 €/kg	2,0 €/kg ▲ 40%	2,8 €/kg ▼ -7%	2,6 €/kg
courgette	3,7 €/kg ▲ 76%	6,5 €/kg ▲ 15%	7,5 €/kg	4,0 €/kg ▲ 45%	5,8 €/kg ▼ -17%	4,8 €/kg
christophine	4,6 €/kg ▼ -9%	4,2 €/kg ▼ -17%	3,5 €/kg	4,2 €/kg ▼ -21%	3,3 €/kg ▼ -18%	2,7 €/kg
salade	10,4 €/kg ▲ 12%	11,6 €/kg ▲ 7%	12,4 €/kg	4,5 €/kg ▲ 38%	6,2 €/kg ▼ -10%	5,6 €/kg
persil	31,1 €/kg ▲ 3%	32,1 €/kg ▲ 8%	34,8 €/kg	15,2 €/kg ▲ 3%	15,7 €/kg ▲ 85%	29,0 €/kg
piment végétal	10,3 €/kg ▲ 13%	11,6 €/kg ▲ 44%	16,7 €/kg	7,7 €/kg ▲ 21%	9,3 €/kg ▲ 11%	10,3 €/kg
patate douce	2,6 €/kg = 0%	2,6 €/kg ▲ 8%	2,8 €/kg	2,4 €/kg = 0%	2,4 €/kg ▲ 8%	2,6 €/kg
igname	4,1 €/kg ▲ 10%	4,5 €/kg ▲ 2%	4,6 €/kg	5,2 €/kg ▼ -8%	4,8 €/kg ▼ -6%	4,5 €/kg

Source : daaf.guadeloupe.agriculture.gouv.fr ;
Accueil - Territoires & Données - Enquêtes Prix - Marchés, Grandes et Moyennes Surfaces (GMS) - Publications mensuelles 2025 - Mercuriales

www.agreste.agriculture.gouv.fr

Ministère de l'Agriculture, de l'Agro-Alimentaire et de la Souveraineté Alimentaire
Service de l'information statistique, économique et du pilotage de Guadeloupe
Route de Saint-Phy
Saint-Claude
97109 BASSE-TERRE Cedex

Directeur de la publication : O. DEGENMANN
Rédacteurs : L. ETCHEVERS ; L. GIRARD
Composition : SISEP - DAAF 971
Dépot légal : DECEMBRE 2025
ISSN : 1957-6161
© Agreste 2025