

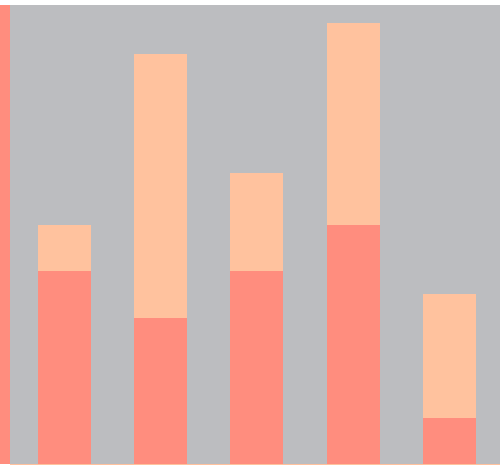
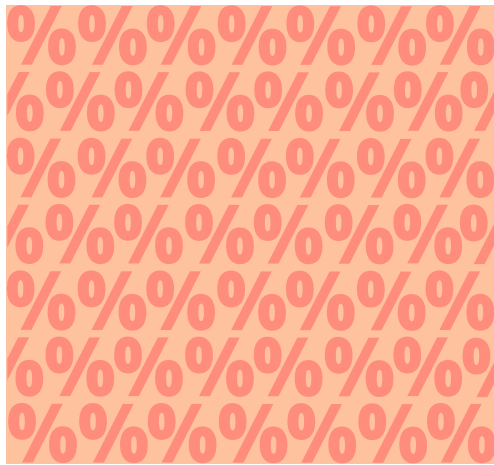


RÉPUBLIQUE
FRANÇAISE

*Liberté
Égalité
Fraternité*

Agreste

Statistique publique
de l'agriculture, de l'alimentation,
de la forêt et de la pêche



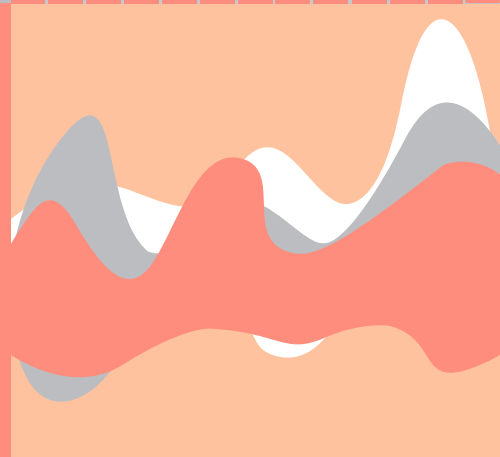
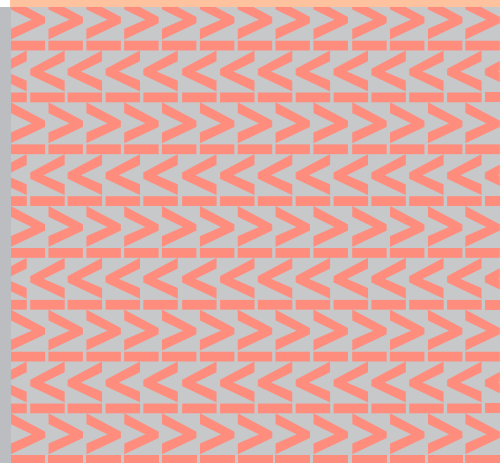
01 10 ESSENTIEL

MAI 2026 N°1

Enquête sur les pratiques culturelles en
cultures légumières 2022

Principaux résultats

GUADELOUPE



SOMMAIRE

p. 1 **1** SOURCE ET MÉTHODOLOGIE

Objectifs et contexte

Questionnaire

Unité enquêtée : la parcelle culturale

Champ d'enquête

Présentation de l'échantillon

p. 2 **2** RÉSULTATS

Récolte

Rendement

Mode de valorisation de la production

Nombre de cycles de l'espèce enquêtée

Interculture

p. 3 Précédent cultural

Plantation

p. 4 Opérations culturales sur la parcelle

Répartition des traitements et apports par production

Fertilisation

p. 5 Interventions phytosanitaires

p. 6 Pulvérisation sur la parcelle

p. 7 Protection

Irrigation sur la parcelle

1 SOURCE ET MÉTHODOLOGIE

L'enquête sur les Pratiques culturales en productions légumières 2022 s'inscrit dans le dispositif plus large des enquêtes sur les « Pratiques culturales », outil majeur de description des itinéraires techniques des agriculteurs. Elle succède aux enquêtes de 2013 et 2018. Néanmoins, les méthodes d'enquête ayant évolué, la comparaison s'avère impossible.

Objectifs et contexte

L'enquête a pour objectif de décrire les pratiques culturales en productions légumières mises en place par les agriculteurs.

Questionnaire

L'enquête porte sur les interventions culturales effectuées en productions légumières lors de la campagne agricole de 2022, qui débute après la récolte de 2021 et s'achève avec celle de 2022. Plusieurs thèmes sont abordés lors de l'interrogation en face-à-face : précédents culturaux, interculture, travaux du sol, fertilisation, traitements phytosanitaires, raisonnement concernant certaines pratiques, irrigation, pulvérisation ou encore utilisation d'outils d'agriculture de précision.

Champ d'enquête

Le champ géographique de l'enquête est le territoire guadeloupéen. En 2022, 5 légumes frais de plein champ ont été enquêtés : melon, cive, giraumon, laitue et tomate.

Unité enquêtée : la parcelle

L'unité statistique enquêtée est la parcelle culturale. Cette dernière est définie comme un ensemble de terres jointives cultivées en une espèce végétale donnée et conduites selon des pratiques homogènes (fertilisation, traitements phytosanitaires...). Elle ne correspond donc pas systématiquement à une parcelle au sens du plan cadastral de l'exploitation. Une surface minimale de 30 m² a été fixée.

Échantillon

Les exploitants ont été contactés pour une collecte en face-à-face. **163 exploitants** ont accepté de répondre à l'enquête. Les résultats sont extrapolés en vue d'une représentativité par rapport aux en-ayant en légumes (possession de parcelles légumières de plus de 10 ares) au recensement agricole de 2020 (RA2020).

	Surface en ha					
	Melon	Cive	Giraumon	Laitue	Tomate	Surface maraîchère totale
Surface enquêtée (après extrapolation)	258	24	65	87	189	623
Surface (RA2020)	315	32	102	371	292	1 112
Représentativité par rapport au RA2020	82 %	75 %	32 %	23 %	65 %	56 %
Surface moyenne des parcelles (après extrapolation)	9	0,7	1	2	6	-

Tableau 1 : Répartition des surfaces enquêtées et représentativité par rapport au RA2020

Présentation de l'échantillon

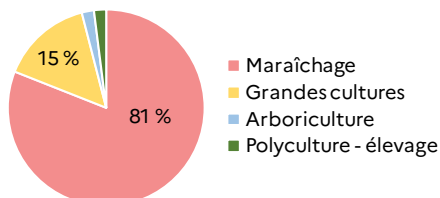


Figure 1 : Répartition des exploitations par orientation technico-économique

La majorité des parcelles est concernée par un mode de conduite conventionnel – raisonné

	Melon	Cive	Giraumon	Laitue	Tomate	Ensemble de l'échantillon
Conventionnel – raisonné (%)	99	99	83	94	98	96

Tableau 2 : Proportion par espèce du mode de conduite des exploitations

2 RÉSULTATS

Récolte

Le melon et la tomate sont produits par de plus grandes exploitations

	Melon	Cive	Giraumon	Laitue	Tomate
Superficie développée moyenne (ha)	40	1	2	1	19

Tableau 3 : Superficie développée moyenne par exploitation, en hectare

La **superficie développée** d'une culture est la somme des superficies des parcelles ayant porté cette culture. On compte une

Les parcelles de légumes sont en grande majorité récoltées manuellement

	Melon	Cive	Giraumon	Laitue	Tomate	Ensemble de l'échantillon
Manuel (%)	99	99	97	100	100	99

Tableau 4 : Proportion de récoltes manuelles

Rendement

	Melon	Cive	Giraumon	Laitue	Tomate
Rendement (t/ha)	15	9	7	9	12

Tableau 5 : Distribution du rendement moyen en tonne par hectare

Mode de valorisation de la production

La majorité des légumes est vendue en organisation de producteurs

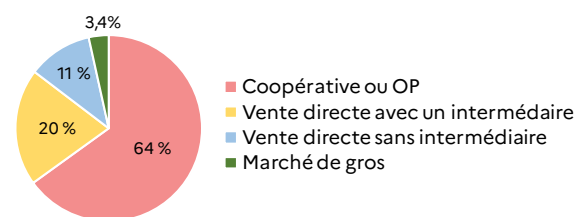


Figure 2 : Répartition du type de commercialisation des légumes

Nombre de cycles de l'espèce enquêtée

Melon, tomate et giraumon sont cultivés sur la base d'un cycle quand cive et laitue se cultivent jusqu'à 5 cycles

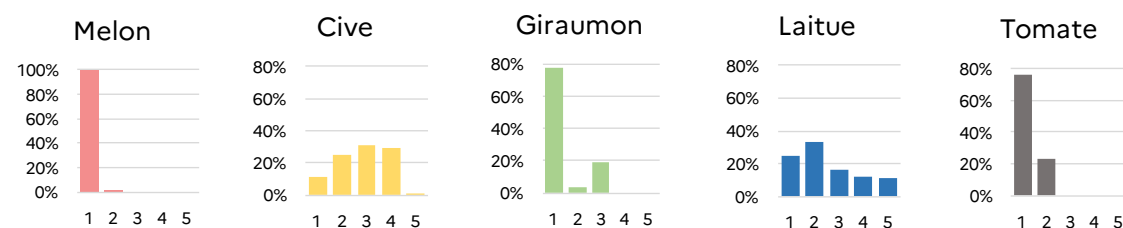


Figure 3 : Nombre de cycle de production par espèce

Interculture

Types d'interculture et modes d'élimination (%)	Melon	Cive	Giraumon	Laitue	Tomate	Ensemble de l'échantillon
Culture Intermédiaire Piège À Nitrate (CIPAN) ou engrais vert de type légumineuses	14	0	0	0	0	14
Destruction mécanique, sans travail du sol (broyage, roulage)	13	0	0	0	0	13
Destruction mécanique avec travail du sol	1	0	0	0	0	1
Paillage organique de type pailles	0	0	0	0	3	3
Destruction mécanique avec travail du sol	0	0	0	0	2	2
Pâturage	0	0	0	0	0	0

Tableau 6 : Différents types d'intercultures et leur mode d'élimination

Précédent cultural

Une majorité de jachère dans le précédent cultural, sur une durée d'un an et demi

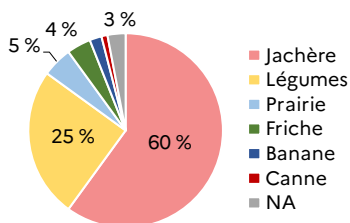


Figure 4 : Répartition des différents types de précédents culturaux

	Melon	Cive	Giraumon	Laitue	Tomate	Ensemble de l'échantillon
Légumes (%)	0	60	41	34	43	25
Carotte	0	0	0	0	0	0
Chou	0	6	0	3	0	1
Haricot vert et beurre	0	5	0	0	2	1
Salade y compris mâche	0	4	0	17	0	2
Tomate	0	0	5	2	3	2
Oignon	0	2	0	0	0	0
Giraumon	0	0	13	0	0	1
Autres légumes ou autres cultures vivrières	0	45	23	13	39	18
Grandes cultures, prairie (%)	7	1	22	4	1	6
Canne à sucre	0	0	11	0	0	1
Prairie	7	1	11	4	1	5
Autres (%)	93	38	28	59	52	67
Autre	0	0	1	0	0	0
Banane	0	0	1	0	8	2
Jachère en sol nu (hors jachères industrielles)	10	8	0	0	0	5
Jachère avec couvert végétal	82	11	19	44	42	55
Parcelle abandonnée en friche ou arrachée	0	19	8	16	2	4
Ne sait pas (%)	0	1	9	2	4	3
NA (Non Available : absence de donnée)	0	1	9	2	4	3

Tableau 7 : Répartition détaillée des différents types de précédents culturaux

	Durée moyenne
Autres (jachère)	1 an et 7 mois
Légumes	3 mois
Prairie	6 ans et 6 mois

Tableau 8 : Durée moyenne du précédent cultural selon son type

Plantation

Un mode de plantation manuel et à base de plants auto-produits

Mode de plantation	Melon	Cive	Giraumon	Laitue	Tomate	Ensemble de l'échantillon
Plants (%)	100	100	32	100	100	93
Semences (%)	0	0	68	0	0	7

Tableau 9 : Les différents modes de plantation

Origine des plants	Melon	Cive	Giraumon	Laitue	Tomate	Ensemble de l'échantillon
Auto-produits (%)	97	90	32	68	71	78
Achetés (%)	3	10	0	32	29	15
NA (%)	0	0	68	0	0	7

Tableau 10 : Provenance des plants

Opérations culturales sur la parcelle

Plus de la moitié des parcelles légumières enquêtées ont bénéficié d'analyses du sol

Analyse du sol	Melon	Cive	Giraumon	Laitue	Tomate	Ensemble de l'échantillon
Oui (%)	86	16	37	46	39	58
Non (%)	14	84	63	54	61	42

Tableau 11 : Réalisation d'analyses du sol (nature et composition) depuis 2017 inclus (texture ou structure ou pH ou matière organique)

Répartition des traitements et apports par production

Interventions, apports, traitements (%)	Melon	Cive	Giraumon	Laitue	Tomate	Ensemble de l'échantillon
Une intervention de préparation et d'entretien du sol	100	94	84	94	100	97
Un apport de fumure minérale en éléments majeurs (N, P, K, S, Mg)	5	14	7	18	9	9
Un apport de fumure organique (et/ou des amendements calcaires et magnésiens)	23	6	9	29	34	10
Un traitement phytosanitaire avec Autorisation de Mise sur le Marché (AMM)	99	50	39	58	98	85
Un traitement avec une préparation biologique non homologuée sans AMM (soient les préparations biologiques à base de plantes, achetées ou « faites maison » ; ces produits n'ont pas d'AMM ; ex. purin d'ortie)	42	0	4	11	0	19

Tableau 12 : Interventions, apports, et traitements réalisés sur la parcelle enquêtéeⁱ

Élément majeur (en nb. d'unités moyen/ha)	Melon	Cive	Giraumon	Laitue	Tomate
N Azote	35	117	18	73	55
P ₂ O ₅ Phosphore	88	86	17	59	78
K ₂ O Potassium	97	168	30	89	141
SO ₃ Soufre	0	0	0	0	0
MgO Magnésium	0	0	0	0	0

Nombre d'unité = kg

Tableau 13 : Répartition de la quantité apportée par éléments (N,P, K, S, Mg) par cycle cultural

Fertilisation

Des agriculteurs qui s'appuient sur leur expérience et leurs fournisseurs

Déterminer l'apport azoté (%)	Melon	Cive	Giraumon	Laitue	Tomate	Ensemble de l'échantillon
A partir de la dose moyenne habituelle	75	73	38	74	60	62
Selon l'observation visuelle de la parcelle	11	31	19	24	29	25
A partir d'une hypothèse de rendement	22	10	30	13	28	21

Tableau 14 : Bases techniques permettant de déterminer la dose totale d'azote à apporterⁱ

Source de conseil et d'information (%)	Melon	Cive	Giraumon	Laitue	Tomate	Ensemble de l'échantillon
Les conseils de techniciens indépendants de la vente (semenciers, chambre d'agriculture...)	36	8	8	8	52	24
Les conseils de techniciens fournisseurs d'engrais (fourniture de kit)	28	2	6	14	13	11
Selon la presse agricole et les médias spécialisés	7	0	0	0	0	0
Autre (service conseil, expérience personnelle)	7	0	0	0	5	2
Aucun	29	87	75	75	34	61

Tableau 15 : Source de conseil et d'information concernant la fertilisationⁱ

ⁱ Tableau issu d'une question à choix multiple

Interventions phytosanitaires

	Melon	Cive	Giraumon	Laitue	Tomate	Ensemble de l'échantillon
Parcelles en MAEC (%)	82	0	11	5	0	36

Tableau 16 : Proportion de parcelles en MAEC du point de vue des interventions phytosanitaires

Les **Mesures AgroEnvironnementales et Climatiques (MAEC)** sont des mesures liées à la Politique Agricole Commune. Elles permettent d'accompagner les exploitations agricoles qui s'engagent dans le développement de pratiques combinant performance économique et performance environnementale, ou dans le maintien de telles pratiques lorsqu'elles sont menacées de disparition. L'engagement peut porter sur la fertilisation, les interventions phytosanitaires (le choix a été fait ici de ne présenter que cette dernière catégorie), ou un autre engagement agro environnemental. Les exploitations reconnues en agriculture biologique ne sont pas concernées.

La majorité des agriculteurs ne savent pas ce que signifie IFT

Connaître la signification d'IFT	Exploitants (%)
Oui	29
Non	71

Tableau 17 : Répartition de la connaissance de la définition d'IFT

L' **Indicateur de Fréquence de Traitement (IFT)** est le ratio entre la dose employée et la dose de référence du produit utilisé. Il permet d'évaluer la « pression phytosanitaire » exercée sur chaque parcelle.

IFT	Cive	Giraumon	Laitue	Tomate
IFT Fongicide	NS	0	0,3	0,6
IFT Insecticide	1,7	1	0,3	9
IFT Total - hors traitements des semences et plants	2,6	1	0,6	9,6
IFT Traitement semences et plants	0,1	0	0,1	0,2
IFT Total - avec traitements de semences et plants	2,7	1	0,7	9,8

NS = non significatif, absence de données suffisantes pour représentativité

Tableau 18 : Répartition de l'IFT par espèce dans l'échantillon - Absence de l'IFT Melon : données incomplètes

L'importance de l'IFT de la tomate est due à son IFT insecticide, notamment avec la lutte contre la cécidomyie qui sévit depuis 2015 en Guadeloupe. Les agriculteurs expliquent ne pas posséder de traitement adéquat contre ce parasite, donc ils multiplient des traitements génériques pour l'éradiquer. Ce moucheron bloque la croissance de la plante au stade de la floraison. Outre les tomates, piments, concombres et pastèque sont concernés. Ajoutons que l'année 2022 a connu de fortes pluies en avril, puis la tempête Fiona en septembre. Les pluies ont pu justifier des épandages de traitement supplémentaires, et l'humidité a pu fragiliser les légumes.

La majorité des exploitants n'ont aucun mode de suivi concernant la pression parasitaire Pour le melon et la tomate, le mode de suivi majoritaire est respectivement l'accompagnement par un technicien et le comptage

Mode de suivi de la pression parasitaire (%)	Melon	Cive	Giraumon	Laitue	Tomate	Ensemble de l'échantillon
Comptage / observations des parasites	11	10	15	36	66	38
Comptages / observations des auxiliaires (acariens prédateurs, coccinelles, syrphes, punaises, chrysopes)	0	0	0	0	11	4
Suivi régulier par un technicien	50	0	3	1	0	3
Aucune	39	90	81	63	34	60

Tableau 19 : Répartition du suivi de la pression parasitaire et des auxiliairesⁱ

Les conseils des autres exploitants (%)	24
Les recommandations des fournisseurs de produits hors Organisation de Producteurs (OP) (%)	11
L'enseignement acquis lors de la formation Certiphyto (%)	7

Tableau 20 : Source de conseil et d'information concernant les traitementsⁱ

ⁱ Tableau issu d'une question à choix multiple

Le melon et la tomate sont majoritairement traités sur observation

Déterminer le traitement (%)	Melon	Cive	Giraumon	Laitue	Tomate	Ensemble de l'échantillon
D'après observation (état sanitaire...)	61	18	19	40	58	40
Selon l'habitude (expérience)	25	21	5	15	33	20
À des stades clés de sensibilité de la plante et/ou la pousse	25	0	8	4	13	8
D'après vos connaissances sur l'historique de parcelle (pression parasitaire, exposition, résistances produits ..)	4	0	0	0	9	3
Selon les produits (contact, pénétrant, systémique), durée d'efficacité (cadence), alternance de matières actives	11	0	0	0	9	3
Aucune	25	62	69	49	23	45

Tableau 21 : Bases techniques permettant de déterminer la dose de traitementⁱ

Réajustement du plan initial de protection des cultures	Melon	Cive	Giraumon	Laitue	Tomate	Ensemble de l'échantillon
Oui (%)	11	0	0	1	0	1
Non (%)	75	40	81	65	97	76
Pas de plan (%)	14	60	19	35	3	23

Tableau 22 : Répartition du réajustement du plan initial de protection des cultures

Le plan initial d'usage des traitements phytosanitaires peut être établi directement par l'agriculteur ou avec l'aide d'intervenants extérieurs (on parle alors de plan de préconisations). Basé sur l'assolement des années précédentes, il permet d'identifier les risques de développement des adventices, des maladies et des ravageurs en lien avec les rotations, le choix variétal, le travail du sol, les couverts d'interculture... En fonction de cet état des lieux, il est proposé, par îlot, une évolution de l'itinéraire cultural dans le temps avec des préconisations pour l'année en cours.

Pulvérisation sur la parcelle

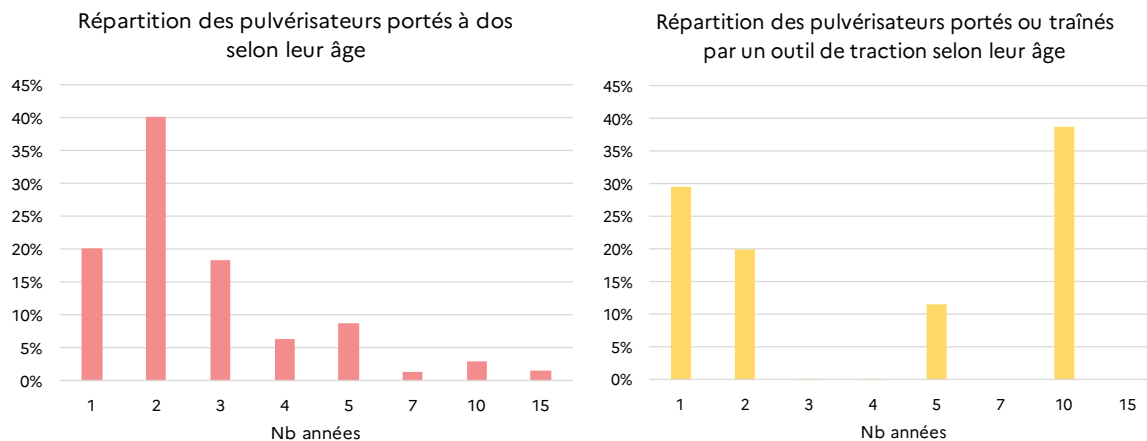
Le traitement phytosanitaire du melon est majoritairement mécanisé, *a contrario* de celui de la laitue

Type de pulvérisateur (%)	Melon	Cive	Giraumon	Laitue	Tomate	% d'exploitations concernées dans l'échantillon
Portés ou traînés par un outil de traction (tracteur ...)	87	0	13	0	24	45
Portés à dos (manuels ou motorisés)	1	50	27	67	52	30
Automoteur	0	0	0	0	20	6
NA	12	50	60	33	3	19

Tableau 23 : Répartition du type de pulvérisateur selon l'espèce

Un taux de renouvellement important pour les pulvérisateurs portatifs ou traînés (la majorité entre 1 ou 2 ans)

Figures 5 et 6 :



ⁱ Tableau issu d'une question à choix multiple

Protection

La moitié des agriculteurs ne se protège pas systématiquement lors des traitements

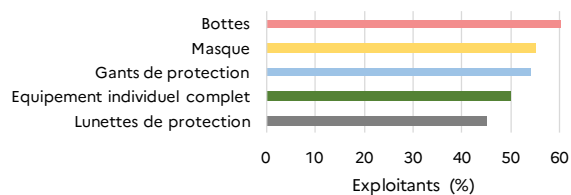


Figure 7 : Graphique sur le type d'équipement toujours portés par les agriculteurs lors de la préparation de la bouillie

	Melon	Cive	Giraumon	Laitue	Tomate	Ensemble de l'échantillon
La personne qui prépare la bouillie est toujours la même que celle qui réalise le traitement (%)	61	39	33	53	81	57

Tableau 24 : Cumul des activités de préparation puis d'épandage

	Melon	Cive	Giraumon	Laitue	Tomate	Ensemble de l'échantillon
Proportion d'exploitants utilisant <u>toujours</u> un équipement individuel (%)	22	20	33	32	60	40

Tableau 25 : Exploitants utilisant toujours un équipement individuel complet pour appliquer les produits sur la parcelle

Détermination du délai de ré-entrée	Agriculteurs (%)
Suivant le minimum réglementaire 48 heures	37
En fonction du produit épandu	11

Tableau 26 : Détermination du délai de ré-entrée sur la parcelle une fois traitéeⁱ

Irrigation sur la parcelle

Toutes les parcelles sont irriguées

Irrigation	Melon	Cive	Giraumon	Laitue	Tomate	Ensemble de l'échantillon
Oui (%)	99	75	79	100	97	96
Non (%)	1	25	21	0	3	4

Tableau 27 : Répartition de la présence d'une irrigation selon la nature du légume

Un choix d'irrigation raisonné : une majorité de goutte à goutte

Type d'irrigation (%)	Melon	Cive	Giraumon	Laitue	Tomate	Parcelles concernées (%)
Goutte à goutte	99	25	72	17	82	77
Micro-aspersion	0	64	3	79	6	16
Manuelle	0	1	3	4	9	4
Pivot, canon à enrouleur, rampe, asperseur - <i>sprinkler</i>	0	1	0	0	0	0

Tableau 28 : Type d'irrigation selon l'espèceⁱ

Déterminer l'irrigation (%)	Melon	Cive	Giraumon	Laitue	Tomate	Ensemble de l'échantillon
Après observation de la parcelle	96	68	73	86	94	84
Sur la base des usages courants	36	39	36	45	29	37
Pour cause de problèmes d'accès à l'eau	21	9	12	14	19	15
D'après les recommandations d'organismes techniques	4	0	0	0	0	0

Tableau 29 : Raisonnement relatif à la détermination du type d'irrigationⁱ

ⁱ Tableau issu d'une question à choix multiple

www.agreste.agriculture.gouv.fr

Ministère de l'Agriculture, de l'Agro-Alimentaire et de la Souveraineté Alimentaire
Service de l'information statistique, économique et du pilotage de Guadeloupe
Route de Saint-Phy
Saint-Claude
97109 BASSE-TERRE Cedex

Directeur de la publication : O. DEGENMANN
Rédacteurs : L. ETCHEVERS ; T. KONATE ; M. LAFARGE ; L. GIRARD
Composition : SISEP - DAAF 971
Dépot légal : MAI 2026
ISSN : 1957-6161
© Agreste 2026

agreste.agriculture.gouv.fr

SUIVEZ-NOUS

agriculture.gouv.fr

