

## RESULTATS ECONOMIQUES DES EXPLOITATIONS AGRICOLES EN 2024

### METHODOLOGIE

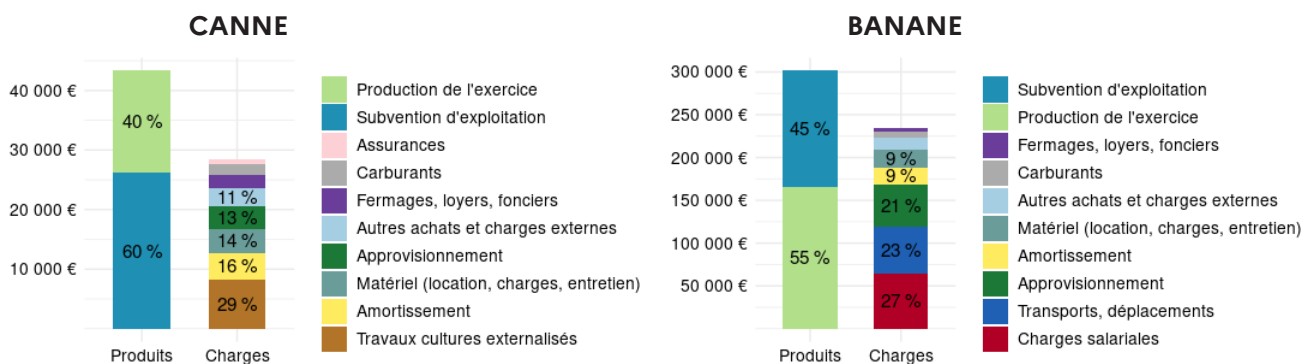
Le Réseau d'Information Comptable Agricole (RICA) est une enquête communautaire dont l'objectif est de fournir des informations sur le fonctionnement technico-économique des exploitations agricoles dans chaque domaine de production. Les résultats économiques, présentés pour 2024, ont été établis à partir des données techniques et comptables collectées chaque année sur un échantillon d'exploitations agricoles dans le cadre du RICA<sup>1</sup> européen dont le volet français est piloté par le Service de la Statistique et de la Prospective (SSP) du ministère chargé de l'Agriculture.

En 2024, l'échantillon RICA-Guadeloupe compte 92 exploitations, pondérées pour représenter les 2 831 exploitations agricoles du champ couvert par le RICA, soit 39 % de l'ensemble des exploitations agricoles enquêtées lors du recensement agricole 2020. En Guadeloupe, le RICA couvre le champ des exploitations dont la Production Brute Standard (PBS) est supérieure à 15 000 €. L'enquête a été réalisée en lien avec deux offices comptables conventionnés pour la collecte des données, le centre de gestion CER-France et la FIPAG. Les résultats permettent d'analyser la formation du revenu et ses évolutions, en particulier pour les exploitations spécialisées dans la culture de la banane et de la canne à sucre qui correspondent à près de la moitié du champ RICA et détiennent des échantillons représentatifs. Les résultats diffusés dans cette publication sont des indicateurs calculés sur l'échantillon RICA et extrapolés sur la structure des exploitations.

La Production Brute Standard (PBS) de l'exploitation (exprimée en euros) constitue un ordre de grandeur d'un potentiel de production hors subventions des exploitations. La PBS totale et les PBS partielles permettent essentiellement de classer les exploitations selon leur classe de dimension (CDEX) et leur orientation (OTEX). Les coefficients de PBS utilisés dans cette publication sont les «CPS 2017» estimés sur les données 2015 à 2019 à l'occasion du recensement agricole 2020.

1. Pour une présentation générale sur le RICA et la définition des concepts tels que la Production Brute Standard (PBS) ou l'Orientation Technico-Économique d'une EXPloitation (OTEX), voir la rubrique dédiée sur le site [agreste.gouv.fr : https://agreste.agriculture.gouv.fr/agreste-web/methodon/S-RICA/methodon/](https://agreste.agriculture.gouv.fr/agreste-web/methodon/S-RICA/methodon/).

### Répartition des produits et des charges d'exploitation



[www.agreste.agriculture.gouv.fr](http://www.agreste.agriculture.gouv.fr)

Ministère de l'Agriculture, de l'Agro-Alimentaire et de la Souveraineté Alimentaire  
Service de l'information statistique, économique et du pilotage de Guadeloupe  
Route de Saint-Phy  
Saint-Claude  
97109 BASSE-TERRE Cedex

Directeur de la publication : O. DEGENMANN  
Rédacteurs : M. BASCOU, J. CLODINE-FLORENT, L. ETCHEVERS, L. GIRARD  
Composition : SISEP - DAAF 971  
Dépot légal : JUIN 2026  
ISSN : 1957-6161  
© Agreste 2026

RICA 2024 Principaux indicateurs financiers des exploitations agricoles guadeloupéennes	Unité	Grandes cultures (Canne)	Cultures fruits (Banane)	Toutes orientations
		Moyenne	Moyenne	Moyenne
Nbre d'exploitations - Population RICA	Nbre	576	714	2 831
Nbre d'exploitations - Échantillon RICA	Nbre	28	33	92
<b>Caractéristiques physiques des exploitations du RICA 2024</b>				
<b>Production brute standard (PBS)</b>	€	<b>24 254</b>	<b>142 747</b>	<b>82 340</b>
Surface Agricole Utilisée (SAU)	ha	9,41	9,49	8,07
SAU en fermage	ha	8,19	3,81	5,77
SAU en faire valoir direct	ha	1,08	4,08	1,42
SAU canne à sucre	ha	7,84	0,14	3,34
SAU banane	ha	-	7,86	2,00
Surface en prairies et prairies permanentes	ha	0,54	0,10	0,90
UGB totales (unités gros bovins)	UGB	1,60	0,42	11,31
Effectif bovins	tête	2,13	0,48	5,14
UTA totales (unités travailleur annuel)	UTA	1,03	3,74	1,86
Dont UTA non salariés	UTA	1,03	1,07	1,05
Dont UTA salariés	UTA	0,00	2,67	0,81
<b>Production brute</b>				
<b>Production brute</b>	€	<b>43 663</b>	<b>302 974</b>	<b>135 138</b>
Dont produit brut animaux	€	333	100	5 286
Dont produit brut produits horticoles	€	1 207	408	12 856
Dont produit brut produits animaux	€	-	-	16 038
Dont produit brut végétaux transformés	€	4 379	1 614	1 986
Dont produit brut végétaux	€	9 903	156 133	43 391
Dont produits divers non exceptionnels	€	27 843	144 719	55 582
<b>Soldes intermédiaires de gestion</b>				
<b>Production de l'exercice</b>	€	<b>17 207</b>	<b>165 371</b>	<b>82 862</b>
- Consommations intermédiaires	€	19 624	155 565	72 454
Dont approvisionnement (charge réelle)	€	3 715	49 677	31 307
Dont engrais (charge réelle)	€	2 438	14 891	6 201
Dont travaux, services pour cultures (charges)	€	8 170	2 364	4 064
Dont carburants et lubrifiants non stockés	€	1 809	6 581	3 289
Dont matériels (charges locatives, entretien, location)	€	4 000	20 587	10 110
Dont transports, déplacements	€	-	54 608	14 516
+ Rabais, ristournes, remises obtenus	€	-	-	15
- Assurances	€	819	3 717	2 462
<b>= Valeur ajoutée hors fermage</b>	€	<b>-3 236</b>	<b>6 089</b>	<b>7 961</b>
+ Subventions d'exploitation reçues	€	26 126	136 153	51 558
+ Remboursement forfaitaire TVA & indemnités assurance	€	-	596	314
- Loyers, fermages, métayages (charges)	€	2 229	4 294	2 309
- Charges salariales	€	-	64 088	19 978
- Ensemble des impôts et taxes	€	132	1 605	637
<b>= Excédent brut d'exploitation</b>	€	<b>20 529</b>	<b>72 851</b>	<b>36 595</b>
- Dotation aux amortissements	€	4 582	20 303	10 225
<b>= Résultat d'exploitation</b>	€	<b>16 256</b>	<b>52 574</b>	<b>26 816</b>
+ Produits financiers	€	21	829	257
- Charges financières	€	197	1 583	1 198
<b>= Résultat Courant Avant Impôt (RCAI)</b>	€	<b>16 080</b>	<b>51 819</b>	<b>25 876</b>
- Charges sociales de l'exploitant	€	1 380	2 362	1 771
<b>= Résultat courant après paiement charges sociales</b>	€	<b>14 391</b>	<b>49 458</b>	<b>23 979</b>
<b>Ratios technico-économiques</b>				
<b>Produit brut total/ ha SAU</b>	€/ ha	<b>4 638</b>	<b>31 933</b>	<b>16 748</b>
<b>Produit brut/ UTA</b>	€/ UTA	<b>42 539</b>	<b>81 009</b>	<b>72 814</b>
<b>Consommations intermédiaires/ ha</b>	€/ ha	<b>2 085</b>	<b>16 396</b>	<b>8 979</b>
<b>Subventions / SAU</b>	€/ ha	<b>2 775</b>	<b>14 350</b>	<b>6 389</b>
<b>% de subventions dans le produit brut</b>	%	<b>60</b>	<b>45</b>	<b>38</b>
<b>RCAI par UTANS</b>	€/ UTANS	<b>15 666</b>	<b>48 279</b>	<b>24 718</b>
<b>RCAI par ha de SAU</b>	€/ ha	<b>1 708</b>	<b>5 462</b>	<b>3 207</b>